



Nemocnice
Dvůr Králové nad Labem

Výroční zpráva

za rok 2022

Městské nemocnice, a.s.

Dvůr Králové nad Labem

Základní údaje o společnosti

Obchodní jméno: Městská nemocnice, a.s.

Sídlo: 544 01 Dvůr Králové nad Labem, Vrchlického 1504, okres Trutnov

Identifikační číslo: 25262238

Právní forma: Akciová společnost

Rok vzniku: Akciová společnost vznikla 1. ledna 1997 jako právní nástupce příspěvkové organizace Nemocnice Dvůr Králové nad Labem

Den zápisu do obchodního rejstříku je 1. leden 1997

Hlavní předmět podnikání společnosti: Poskytování zdravotnických služeb

Akcionář: Zdravotnický holding Královéhradeckého kraje a.s., vlastní 100 % akcií.

Statutární orgán – správní rada

Předseda správní rady Ing. Miroslav Vávra, CSc.

Členové MUDr. Zdeněk Fink

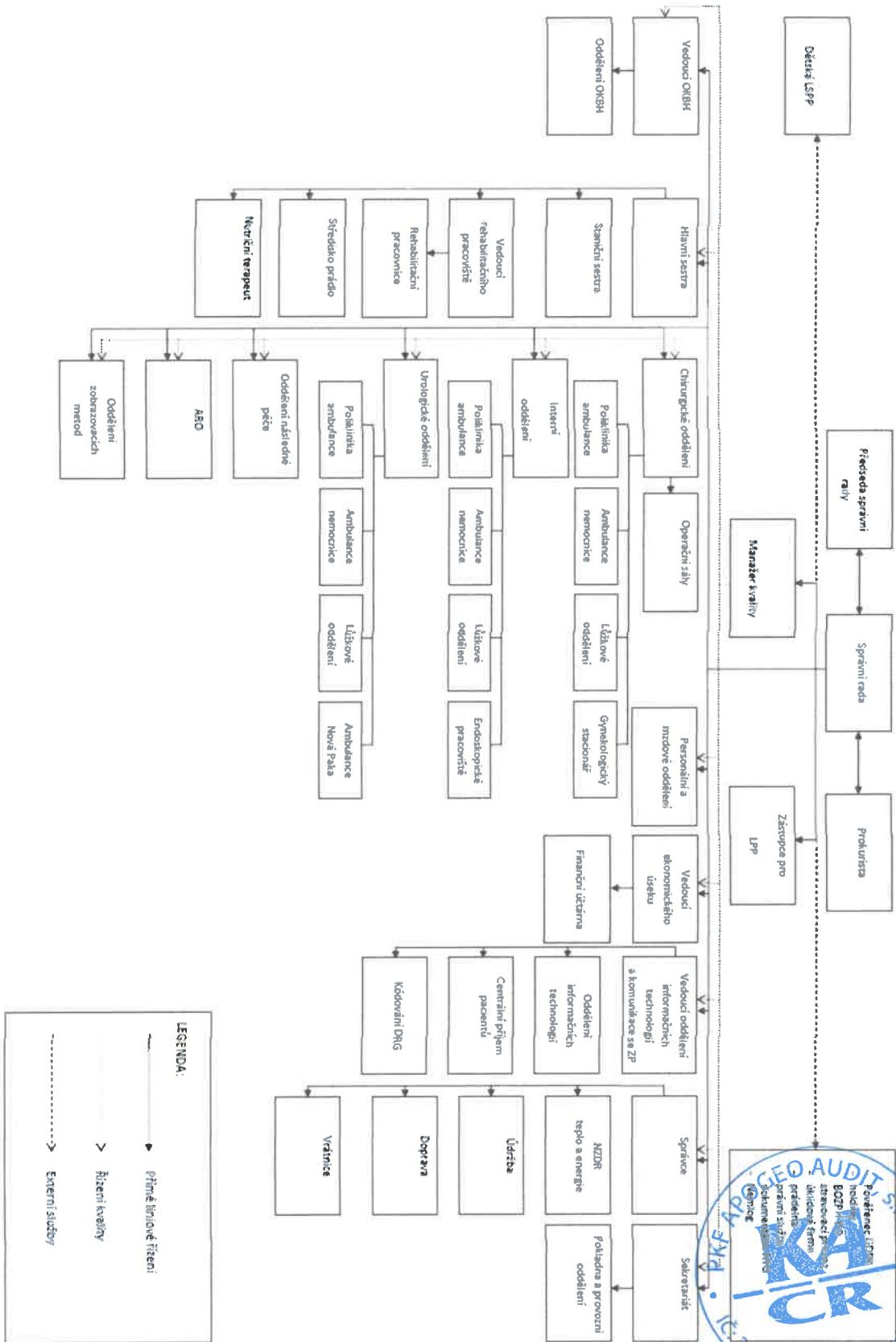
Zdravotnický holding Královéhradeckého kraje a.s. ,
při výkonu funkce zastupuje Mgr. Tomáš Halajčuk, PhD.

Prokura: Mgr. Jana Holanová





Organizační schéma



Zhodnocení vývoje společnosti v roce 2022 a porovnání s předcházejícími lety

Vstup do roku 2022 byl ovlivněn pokračující vlnou pandemie COVID-19, která se přelila z předchozího roku a dočasně zesílila zřejmě v důsledku předčasného uvolnění uplatňovaných omezujících protipandemických opatření v závěru roku 2021. V průběhu prvního čtvrtletí roku pokračovala praxe hospitalizace infikovaných pacientů na vyčleněném oddělení se všemi omezujícími dopady na chod všech oddělení nemocnice. V tomto období pokračovala platnost omezení plánovaných hospitalizací a operativy. Chod všech oddělení kromě uplatňovaných protipandemických opatření komplikovala vysoká nemocnost personálu a absence v důsledku nařizovaných karantén. Situace se začala normalizovat od konce dubna 2022, kdy se nemocnice vrátila ke standartnímu režimu.

Přes veškeré komplikace spojené s probíhající pandemií se podařilo zahájit a průběhu poloviny roku dokončit nutnou rekonstrukci energokanálu jako zásadního objektu energetického hospodářství nemocnice. Včasné dokončení této akce umožnilo v červnu 2022 zahájení připravené výstavby nových operačních sálů v nadzemí biochemických laboratoří. Dlouhodobě připravovaná stavba vyřeší nevyhovující stav stávajících operačních sálů a zajistí plnění požadovaných zejména hygienických parametrů pro tato pracoviště. Realizace tohoto záměru je zcela zásadní pro další existenci nemocnice v síti nemocnic Královéhradeckého kraje.

V druhé polovině roku 2022 se podařilo zvýšeným úsilím personálu situaci stabilizovat činností všech oddělení a zajistit naplňování produkce z hlediska smluvních vztahů se zdravotními pojišťovnami. Díky tomu se podařilo uzavřít rok 2022 pozitivním hospodářským výsledkem. Přes komentované komplikace zejména v první polovině roku 2022 lze komplexně výsledky nemocnice v tomto roce hodnotit jednoznačně pozitivně.

Hlavní směry rozvoje společnosti v dalším období

V roce 2023 předpokládáme dokončení výstavby nových operačních sálů a zahájení zkušebního provozu na nově vytvořeném pracovišti. To předpokládá zásadní změnu v organizaci chodu chirurgického oddělení a v podstatě změnu ostatních navazujících činností (centrální sterilizace, přístrojové zázemí, atd.) Z hlediska chodu nemocnice a struktury činnosti nepřípravujeme



změny ani z hlediska kapacity stávajících oddělení ani změny ve struktuře odborností. Vzhledem k tomu předpokládáme stabilní kontinuální vývoj objemu poskytované zdravotní péče a bezproblémové smluvní vztahy se zdravotními pojišťovnami. Po zprovoznění nových operačních sálů připravíme rekonstrukci uvolněných prostorů chirurgického oddělení s cílem zkvalitnění patientského prostředí a zvýšení úrovně poskytovaných služeb.

Smluvními partnery Městské nemocnice, a.s. podle zákona č. 48/1997 Sb., o veřejném zdravotním pojištění jsou:

- Všeobecná zdravotní pojišťovna
- Vojenská zdravotní pojišťovna
- Česká průmyslová zdravotní pojišťovna
- Oborová zdravotní pojišťovna
- Zaměstnanecká pojišťovna Škoda
- Zdravotní pojišťovna Ministerstva vnitra
- Revírní bratrská pokladna, zdravotní pojišťovna

Vývoj základních ekonomických ukazatelů v roce 2018 – 2022 v tisících Kč:

	2018	2019	2020	2021	2022
Tržby za poskytované služby	154 233	172 498	190 428	238 340	238 495
Výnosy celkem	172 840	196 009	227 269	270 617	250 673
Náklady celkem	173 427	192 020	226 135	266 933	250 256
Výsledek hospodaření po zdanění	- 587	3 989	1 134	3 684	417
Přidaná hodnota	103 677	118 619	133 020	161 999	168 074





Hospodářské výsledky roku 2022 byly ovlivněny zejména následujícími vlivy:

- rok 2022 byl, stejně jako roky 2020 a 2021, ovlivněn pandemií COVID-19. Zejména v období leden – duben 2022 trvala vysoká nemocnost zaměstnanců, došlo tak k problémům v personálním zajištění chodu zařízení. Provoz nemocnice byl průběžně přizpůsobován počtu pacientů s COVID-19, byly zrušeny plánované hospitalizace, přijímány výhradně akutní případy, uzavřeny některé odborné ambulance atd. Trval propad výkonů při navýšení nákladů – zejména výrazná spotřeba medicinálních plynů a úhrada za nájemné lahví a velkoobjemových zásobníků, léků, SZM atd. Od května se situace pozvolna zlepšovala, ale nemocní s COVID-19 byli hospitalizováni i během zbytku roku, stejně tak se nárazově opakovala nemocnost personálu
- nemocnice hlavně začátkem roku zajišťovala provádění antigenních testů, odběrů PCR, očkování, během roku se postupně intenzita těchto činností snižovala
- příjmy od zdravotních pojišťoven dle Vyhlášky č. 396/2021 Sb.
- vyúčtování a doplatek výkonů ZP za minulé období
- poskytnutá vyrovnávací platba za plnění závazku veřejné služby pro rok 2022 od Královéhradeckého kraje ve výši 9 305 042 Kč
- od OSSZ jsme obdrželi náhradu mzdy při pracovním volnu souvisejícím s akcí pro děti a mládež – dětské tábory pro tři naše zaměstnankyně v celkové výši 32 242 Kč
- od OSSZ jsme obdrželi karanténní příspěvek 125 718 Kč
- vzhledem k pandemii COVID-19 zvýšená nemocnost, a tudíž zvýšení nákladů u náhrady mzdy za dobu dočasné pracovní neschopnosti, a to 1 092 tis. Kč, zvýšené osobní náklady byly i z důvodu příplatků za práci ve ztíženém prostředí (na oddělení COVID)
- příspěvek Města Dvůr Králové nad Labem na provoz dětské LSPP ve výši 298 tis. Kč
- úprava osobních nákladů – od 1. 1. 2022 došlo k navýšení tarifních mezd u všech zaměstnanců o 6 % a také byly o stejné procento navýšeny sazby DPČ a DPP
- odměny na benefitních kartách zůstaly ve stejné výši jako v minulých letech
- dopad platnosti podnájemní smlouvy se Zdravotnickým holdingem Královéhradeckého kraje na areál nemocnice od 1. 8. 2018 (roční náklad 4 036 tis. Kč)
- na základě darovací smlouvy uzavřené s Královéhradeckým krajem nám byl poskytnut věcný dar, a to přístroje v hodnotě dle znaleckého posudku v hodnotě 1 109 tis. Kč





- obdrželi jsme finanční dary v celkové hodnotě 25 tis. Kč
- během roku byly Královéhradeckým krajem poskytnuty účelové investiční dotace na nákup videogastroskopu, dezinfektoru a plicního ventilátoru - realizace v celkové hodnotě 2 000 tis. Kč a 1 400 tis. Kč na nákup motorgenerátoru (na realizaci bylo použito 240 tis. Kč z vlastních finančních prostředků nemocnice)
- ve vazbě na míru inflace zdražení jak materiálu, tak služeb včetně služeb outsourcingových
- revize VZP na oddělení následné péče se srážkou 1 140 tis. Kč
- byly uzavřeny kupní smlouvy na nákup dvou bytů
- pro naše klienty hospitalizované na oddělení následné péče jsme dne 21. 12. 2022 uspořádali vánoční besídku, na které vystoupili žáci blízké základní školy, seniory potěšili malými vlastnoručně vyrobenými dárky, ke kterým jsme my přidali balíčky s cukrovím

Výkonové ukazatele

Akutní péče	2019	2020	2021	2022
Počet hospitalizovaných	4 930	4 325	4 196	4 480
Počet ošetřovacích dní	26 139	21 826	19 539	20 141
Průměrná ošetřovací doba	5,30	5,05	4,66	4,50

Následná péče	2019	2020	2021	2022
Počet hospitalizovaných	321	254	280	302
Počet ošetřovacích dní	12 771	11 716	11 050	11 422
Průměrná ošetřovací doba	39,79	46,13	39,46	37,82

Ostatní údaje

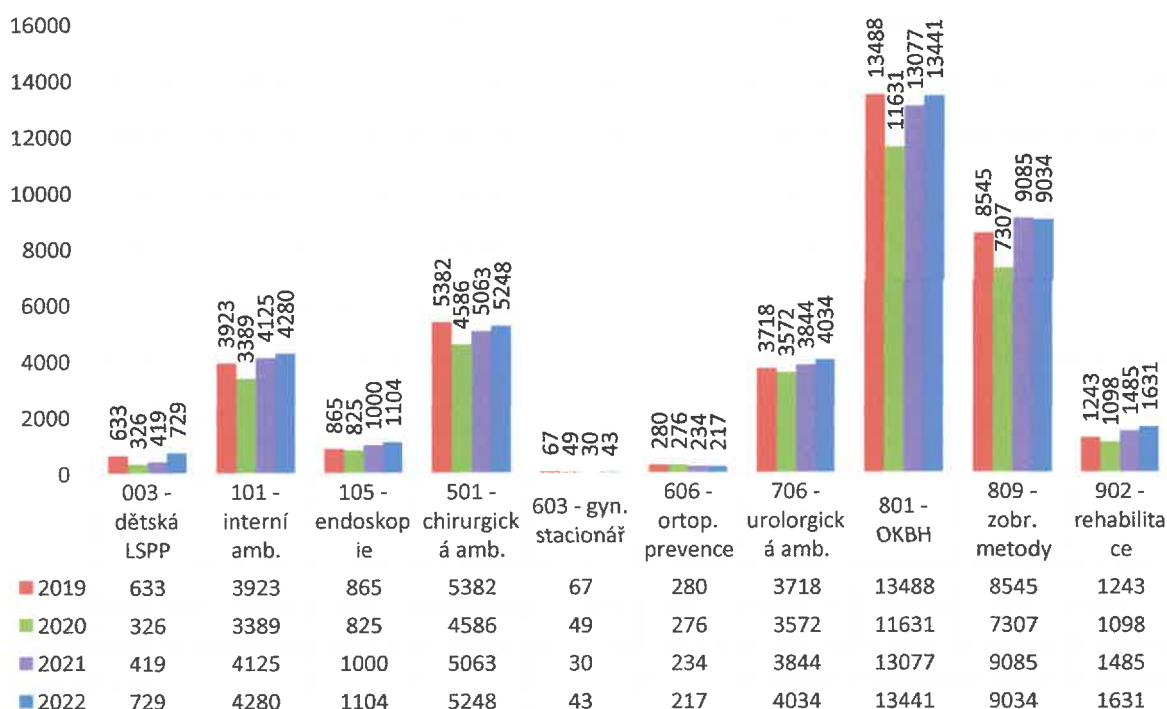
	2019	2020	2021	2022
Fyzický počet zaměstnanců	201	198	199	212
z toho lékařů	24	24	24	24
Počet zaměstnaných žen	177	174	168	177
Průměrná výše mzdy v Kč	41 323	50 995	55 248	58 563



Městská nemocnice, a.s. poskytovala akutní lůžkovou péči (116 lůžek) v oborech chirurgickém, urologickém a interním, specializovanou ambulantní péči při lůžkových odděleních a v ambulancích na naší poliklinice, dětskou LSPP a komplementární péči – oddělení rehabilitační, oddělení klinické biochemie a hematologie, odd. zobrazovacích metod (RDG, CT). Dále jsme poskytovali péči na padesátilůžkovém oddělení následné péče.

Počet ambulantně ošetřených UOP nebo diagnostikovaných UOP je znázorněn v grafu „Počty UOP v letech 2019 až 2022“

Počty ambulantních UOP v letech 2019 - 2022



Finanční výsledky

Celkové výnosy Městské nemocnice, a.s. v roce 2022 byly 250 673 tis. Kč (v roce 2021 byly ve výši 270 617 tis. Kč, tedy o necelých 8 % vyšší), příčinou snížení výnosů je v roce 2021 oboržená plošná státní účelová dotace na odměny pro zdravotníky na COVID-19 a v roce 2022 o 4 690 tis. Kč nižší dotace na závazek veřejné služby od KHK. Z celkových výnosů měly nejvýznamnější podíl tržby za poskytnutou zdravotní péči a poskytnuté zdravotní služby ve výši 237 291 tis. Kč, což je pouze o 145 tis. Kč více než v roce 2021. Jsou zde zahrnuty jak služby pro pojištěnce zdravotních pojišťoven, tak kompenzace regulačních

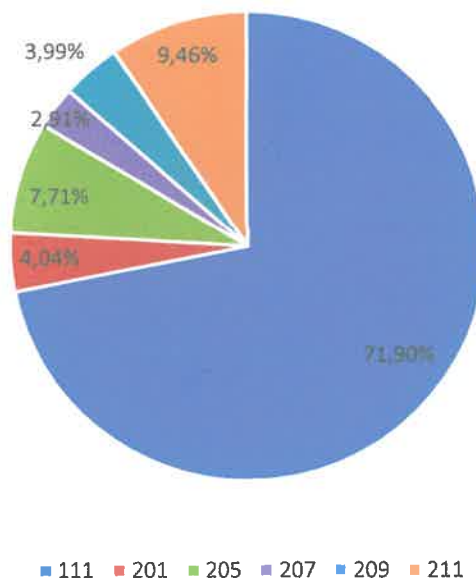
poplatků, tržby za léčení cizinců a zdrav. výkony pro fyzické a právnické osoby. Ostatní tržby z prodeje služeb byly ve výši 1 204 tis. Kč (0,48 % z celkových výnosů) a jednalo se o tržby za pronájmy, dopravu, náhradu škody, bonifikace za objem preskripce. Městská nemocnice, a.s. obdržela od Královéhradeckého kraje vyrovnávací platbu za plnění závazku veřejné služby dle smluvního vztahu pro rok 2022 ve výši 9 305 Kč (3,71 % z celkových výnosů),

S Městem Dvůr Králové nad Labem byla uzavřena smlouva na finanční příspěvek pro zajištění dětské pohotovosti ve výši 298 tis. Kč.

V roce 2022 jsme přijali věcný dar od Královéhradeckého kraje, dle znaleckého posudku jde o zdravotnické přístroje v celkové hodnotě 1 109 tis. Kč. Obdrželi jsme i finanční dary ve výši 25 tis. Kč od soukromých dárců.

U komerční pojišťovny byly uplatněny nároky na náhradu škody, ty byly vypořádány ve výši 351 tis. Kč, ostatní výnosy byly 524 tis. Kč, a to zejména za kompenzaci nákladů na energie ve stravovacím provozu, který je provozován v rámci outsourcingu. Významnou položkou v minulém roce byly finanční výnosy, a to 439 tis. Kč z připsaných úroků.

Podíly tržeb podle zdravotních pojišťoven



Náklady společnosti dosáhly výše 250 256 tis. Kč (proti roku 2021 to je o 16 677 tis. Kč méně, což je o 6,25 %, příčinou jsou v r. 2021 vyplacené covidové odměny ze státem poskytnuté účelové dotace, jak je



popsáno u výnosů). Celkem bylo na spotřebované nákupy vynaloženo 40 864 tis. Kč (tj. meziroční snížení o 15,67 % a objem 16,33 % z celkových nákladů). Toto výrazné snížení bylo zapříčiněno postupným ústupem pandemie COVID-19 a s ní související zejména spotřeby hlavně léků a medicínálních plynů, kde oproti roku 2021 došlo k snížení spotřeby o 6 739 tis. Kč, to je o 45,7 %, spotřeba krve se snížila o 534 tis. Kč, to je o 23,15 %, náklady na spotřebovaný speciální zdravotnický materiál byly ve výši 16 872 tis. Kč, což je o 2 970 tis. Kč méně oproti roku 2021, je to pokles o necelých 15 %. Náklady na energie byly vyšší o 1 825 tis. Kč, zde největší nárůst byl u dodávek elektrické energie, došlo k navýšení víc jak o 80 %, a to z důvodu skokového nárůstu ceny dodavatelem. Spotřeba vody byla také ovlivněna zvýšením ceny dodavatelem a stála nás o 123 tis. Kč více, tedy o víc jak 15 %, dodávky tepla byly také zdraženy, ale nižší spotřebou došlo k nárůstu pouze o 107 tis. Kč, což je cca 3% nárůst.

Celkové náklady na služby byly 29 553 tis. Kč, tedy o 1 668 tis. Kč více jak v roce předešlém. Náklady na opravy a údržbu dosáhly výše 4 510 tis. Kč, z toho opravy a údržba zdravotnických přístrojů 3 137 tis. Kč, revize této techniky 1 179 tis. Kč, náklady na ostatní služby 25 043 tis. Kč. Zde tvořily nejvýznamnější podíl outsourcingové služby – stravování za 5 134 tis. Kč, úklid za 4 251 tis. Kč, praní prádla za 2 886 tis. Kč, odvoz a likvidace nebezpečného odpadu 927 tis. Kč a nájemné za areál nemocnice v objemu 4 036 tis. Kč.

Nejvyšší nákladovou položkou jsou osobní náklady ve výši 175 716 tis. Kč, to je meziroční pokles o 8 157 tis. Kč (snížení o 4,44 % a z celkových nákladů tvoří 70,2 % nákladů), z toho mzdové náklady činily 129 024 tis. Kč, odměny členům orgánů obchodní korporace 1 456 tis. Kč, zákonné sociální a zdravotní pojištění 42 933 tis. Kč a zákonné sociální náklady 1 530 tis. Kč. Ostatní sociální náklady byly ve výši 772 tis. Kč. K výraznému snížení v osobních nákladech došlo tím, že v roce 2021 v rámci dotačního programu MZ ČR na podporu mimořádného finančního ohodnocení zaměstnanců poskytovatelů lůžkové péče v souvislosti s epidemií COVID-19 byly vyplaceny jednorázové mimořádné odměny zaměstnancům ve výši 16 789 tis. Kč, v roce 2022 k ničemu takovému nedošlo. Stejně jako v roce 2020 a 2021 pokračovala velká nemocnost, náhrady mzdy za dobu dočasné pracovní neschopnosti byly ve výši 1 094 tis. Kč.

Daně a poplatky byly na úrovni let minulých (74 tis. Kč).

Ostatní provozní náklady výše neuvedené evidujeme ve výši 4 015 tis. Kč (1,6 % z celkových nákladů), z toho například náklady na odpisy byly 2 317 tis. Kč, rezerva na roční odměnu statutárního orgánu 330 tis. Kč, rezerva na nevyčerpané dovolené 700 tis. Kč, pojistné 591 tis. Kč.

Finanční náklady 33 tis. Kč.

Podrobné údaje o majetku jsou uvedeny v příloze k účetní závěrce k 31. 12. 2022.



Informace o skutečnostech, které nastaly až po konci rozvahového dne

Žádné významné skutečnosti, které by ovlivnily pohled na účetní závěrku k 31. 12. 2022, nastaly.

Přílohy výroční zprávy

- účetní závěrka včetně zprávy auditora
- zpráva o vztazích

Prohlášení

Od data 31. 12. 2022, ke kterému je vypracována roční účetní závěrka do 31. 3. 2023, kdy je vyhotovena Výroční zpráva a následně, nedošlo k žádným závažným skutečnostem, které by výrazně ovlivnily hospodaření akciové společnosti Městská nemocnice.



Ing. Miroslav Vávra, CSc.

předseda správní rady



Ve Dvoře Králové nad Labem 9. 6. 2023

Zpráva nezávislého auditora o ověření účetní závěrky společnosti Městská nemocnice, a.s. k 31. 12. 2022

PKF APOGEO Audit, s.r.o.
Rohanské nábřeží 671/15
Recepce B
CZ186 00 Praha 8

počet stran: 4



Zpráva nezávislého auditora

o ověření účetní závěrky společnosti Městská nemocnice, a.s.

Se sídlem: Vrchlického 1504, 544 01 Dvůr Králové nad Labem

Identifikační číslo: 252 62 238

Hlavní předměty podnikání: poskytování zdravotních služeb podle zákona č. 372/2011 Sb., o zdravotních službách, ve znění pozdějších předpisů

Tato zpráva nezávislého auditora o ověření účetní závěrky je určena akcionáři společnosti Městská nemocnice, a.s.

Výrok auditora

Provedli jsme audit přiložené účetní závěrky společnosti Městská nemocnice, a.s. (dále také „Společnost“) sestavené na základě českých účetních předpisů, která se skládá z rozvahy k 31. 12. 2022, výkazu zisku a ztráty za rok končící 31. 12. 2022, přehledu o změnách vlastního kapitálu za rok končící 31. 12. 2022, přehledu o peněžních tocích za rok končící 31. 12. 2022 a přílohy této účetní závěrky, která obsahuje popis použitých podstatných účetních metod a další vysvětlující informace. Údaje o Společnosti jsou uvedeny v příloze této účetní závěrky.

Podle našeho názoru účetní závěrka podává věrný a poctivý obraz aktiv a pasiv Společnosti k 31. 12. 2022, nákladů a výnosů a výsledku jejího hospodaření za rok končící 31. 12. 2022 a peněžních toků za rok končící 31. 12. 2022 v souladu s českými účetními předpisy.

Základ pro výrok

Audit jsme provedli v souladu se zákonem o auditorech a standardy Komory auditorů České republiky pro audit, kterými jsou mezinárodní standardy pro audit (ISA), případně doplněné a upravené souvisejícími aplikačními doložkami. Naše odpovědnost stanovená těmito předpisy je podrobněji popsána v oddílu Odpovědnost auditora za audit účetní závěrky. V souladu se zákonem o auditorech a Etickým kodexem přijatým Komorou auditorů České republiky jsme na Společnosti nezávislí a splnili jsme i další etické povinnosti vyplývající z uvedených předpisů. Domníváme se, že důkazní informace, které jsme shromáždili, poskytují dostatečný a vhodný základ pro vyjádření našeho výroku.

Ostatní informace uvedené ve výroční zprávě

Ostatními informacemi jsou v souladu s § 2 písm. b) zákona o auditorech informace uvedené ve výroční zprávě mimo účetní závěrku a naši zprávu auditora. Za ostatní informace odpovídá správní rada Společnosti.

Náš výrok k účetní závěrce se k ostatním informacím nevztahuje. Přesto je však součástí našich povinností souvisejících s ověřením účetní závěrky seznámení se s ostatními informacemi a posouzení, zda ostatní



informace nejsou ve významném (materiálním) nesouladu s účetní závěrkou či s našimi znalostmi o účetní jednotce získanými během ověřování účetní závěrky nebo zda se jinak tyto informace nejeví jako významně (materiálně) nesprávné. Také posuzujeme, zda ostatní informace byly ve všech významných (materiálních) ohledech vypracovány v souladu s příslušnými právními předpisy. Tímto posouzením se rozumí, zda ostatní informace splňují požadavky právních předpisů na formální náležitosti a postup vypracování ostatních informací v kontextu významnosti (materiality), tj. zda případné nedodržení uvedených požadavků by bylo způsobilé ovlivnit úsudek činěný na základě ostatních informací.

Na základě provedených postupů, do míry, již dokážeme posoudit, uvádíme, že

- ostatní informace, které popisují skutečnosti, jež jsou též předmětem zobrazení v účetní závěrce, jsou ve všech významných (materiálních) ohledech v souladu s účetní závěrkou a
- ostatní informace byly vypracovány v souladu s právními předpisy.

Dále jsme povinni uvést, zda na základě poznatků a povědomí o Společnosti k nimž jsme dospěli při provádění auditu, ostatní informace neobsahují významné (materiální) věcné nesprávnosti. V rámci uvedených postupů jsme v obdržených ostatních informacích žádné významné (materiální) věcné nesprávnosti nezjistili.

Odpovědnost správní rady Společnosti za účetní závěrku

Správní rada Společnosti odpovídá za sestavení účetní závěrky podávající věrný a poctivý obraz v souladu s českými účetními předpisy, a za takový vnitřní kontrolní systém, který považuje za nezbytný pro sestavení účetní závěrky tak, aby neobsahovala významné (materiální) nesprávnosti způsobené podvodem nebo chybou.

Při sestavování účetní závěrky je správní rada Společnosti povinna posoudit, zda je Společnosti schopna nepřetržitě trvat, a pokud je to relevantní, popsat v příloze účetní závěrky záležitosti týkající se jejího nepřetržitého trvání a použití předpokladu nepřetržitého trvání při sestavení účetní závěrky, s výjimkou případů, kdy správní rada plánuje zrušení Společnosti nebo ukončení její činnosti, resp. kdy nemá jinou reálnou možnost než tak učinit.

Odpovědnost auditora za audit účetní závěrky

Naším cílem je získat přiměřenou jistotu, že účetní závěrka jako celek neobsahuje významnou (materiální) nesprávnost způsobenou podvodem nebo chybou a vydat zprávu auditora obsahující náš výrok. Přiměřená míra jistoty je velká míra jistoty, nicméně není zárukou, že audit provedený v souladu s výše uvedenými předpisy ve všech případech v účetní závěrce odhalí případnou existující významnou (materiální) nesprávnost. Nesprávnosti mohou vznikat v důsledku podvodů nebo chyb a považují se za významné (materiální), pokud lze reálně předpokládat, že by jednotlivě nebo v souhrnu mohly ovlivnit ekonomická rozhodnutí, která uživatelé účetní závěrky na jejím základě přijmou.

Při provádění auditu v souladu s výše uvedenými předpisy je naší povinností uplatňovat během celého auditu odborný úsudek a zachovávat profesní skepticismus. Dále je naší povinností:

- Identifikovat a vyhodnotit rizika významné (materiální) nesprávnosti účetní závěrky způsobené podvodem nebo chybou, navrhnout a provést auditorské postupy reagující na tato rizika a získat dostatečné a vhodné důkazní informace, abychom na jejich základě mohli vyjádřit výrok. Riziko, že neodhalíme významnou (materiální) nesprávnost, k níž došlo v důsledku podvodu, je větší než



riziko neodhalení významné (materiální) nesprávnosti způsobené chybou, protože součástí podvodu mohou být tajné dohody, falšování, úmyslná opomenutí, nepravdivá prohlášení nebo obcházení vnitřních kontrol.

- Seznámit se s vnitřním kontrolním systémem Společnosti relevantním pro audit v takovém rozsahu, abychom mohli navrhnout auditorské postupy vhodné s ohledem na dané okolnosti, nikoli abychom mohli vyjádřit názor na účinnost vnitřního kontrolního systému.
- Posoudit vhodnost použitých účetních pravidel, přiměřenost provedených účetních odhadů a informace, které v této souvislosti správní rada Společnosti uvedlo v příloze účetní závěrky.
- Posoudit vhodnost použití předpokladu nepřetržitého trvání při sestavení účetní závěrky správní radou a to, zda s ohledem na shromážděné důkazní informace existuje významná (materiální) nejistota vyplývající z událostí nebo podmínek, které mohou významně zpochybnit schopnost Společnosti nepřetržitě trvat. Jestliže dojdeme k závěru, že taková významná (materiální) nejistota existuje, je naší povinností upozornit v naší zprávě na informace uvedené v této souvislosti v příloze účetní závěrky, a pokud tyto informace nejsou dostatečné, vyjádřit modifikovaný výrok. Naše závěry týkající se schopnosti Společnosti nepřetržitě trvat vycházejí z důkazních informací, které jsme získali do data naší zprávy. Nicméně budoucí události nebo podmínky mohou vést k tomu, že Společnost ztratí schopnost nepřetržitě trvat.
- Vyhodnotit celkovou prezentaci, členění a obsah účetní závěrky, včetně přílohy, a dále to, zda účetní závěrka zobrazuje podkladové transakce a události způsobem, který vede k věrnému zobrazení.

Naší povinností je informovat správní radu mimo jiné o plánovaném rozsahu a načasování auditu a o významných zjištěních, která jsme v jeho průběhu učinili, včetně zjištěných významných nedostatků ve vnitřním kontrolním systému.

V Praze dne 09.06.2023

Auditorská společnost:
PKF APOGEO Audit, s.r.o.
Rohanské nábřeží 671/15
Recepce B
CZ 186 00 Praha 8
Oprávnění č. 451



Odpovědný auditor:
Ing. Jaromír Chaloupka
Oprávnění č. 2239



ROZVAHA
v plném rozsahu
k 31.12.2022
(v celých tisících Kč)

Název a sídlo úč. jednotky

Městská nemocnice, a.s.
Vrchlického 1504
54401 Dvůr Králové nad Labem

IČ
25262238

Označ. <i>a</i>	AKTIVA <i>b</i>	řád. <i>c</i>	Běžné období			Minulé období <i>4</i>
			Brutto <i>1</i>	Korekce <i>2</i>	Netto <i>3</i>	
	AKTIVA CELKEM	001	112 149	-34 044	78 106	82 845
B.	Stálá aktiva	003	52 924	-32 936	19 988	21 138
B.I.	Dlouhodobý nehmotný majetek	004	1 428	-1 428		
B.I.2.	Ocenitelná práva	006	1 428	-1 428		
B.I.2.1.	Software	007	1 428	-1 428		
B.II.	Dlouhodobý hmotný majetek	014	51 496	-31 508	19 988	21 138
B.II.1.	Pozemky a stavby	015	11 601	-3 014	8 587	6 573
B.II.1.1.	Pozemky	016	80		80	80
B.II.1.2.	Stavby	017	11 521	-3 014	8 507	6 493
B.II.2.	Hmotné movité věci a jejich soubory	018	39 895	-28 495	11 401	12 549
B.II.5.	Poskytnuté zálohy na dlouhodobý hmotný majetek a	024				2 016
B.II.5.1.	Poskytnuté zálohy na dlouhodobý hmotný majetek	025				2 016



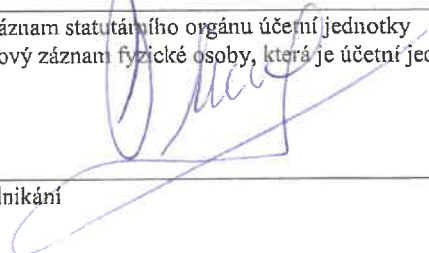
Označ. <i>a</i>	AKTIVA <i>b</i>	řád. <i>c</i>	Běžné období			Minulé období <i>4</i>
			Brutto <i>1</i>	Korekce <i>2</i>	Netto <i>3</i>	
C.	Oběžná aktiva	037	58 443	-1 107	57 336	60 039
C.I.	Zásoby	038	2 614	-1 060	1 553	1 402
C.I.1.	Materiál	039	2 614	-1 060	1 553	1 402
C.II.	Pohledávky	046	24 100	-47	24 054	23 037
C.II.2.	Krátkodobé pohledávky	057	24 100	-47	24 054	23 037
C.II.2.1.	Pohledávky z obchodních vztahů	058	21 339	-47	21 292	18 114
C.II.2.4.	Pohledávky - ostatní	061	2 761		2 761	4 922
C.II.2.4.3	Stát - daňové pohledávky	064	277		277	14
C.II.2.4.4	Krátkodobé poskytnuté zálohy	065	162		162	150
C.II.2.4.5	Dohadné účty aktivní	066	2 294		2 294	4 731
C.II.2.4.6	Jiné pohledávky	067	27		27	28
C.IV.	Peněžní prostředky	071	31 729		31 729	35 599
C.IV.1.	Peněžní prostředky v pokladně	072	238		238	118
C.IV.2.	Peněžní prostředky na účtech	073	31 491		31 491	35 481
D.	Časové rozlišení aktiv	074	782		782	1 669
D.1.	Náklady příštích období	075	716		716	644
D.3.	Příjmy příštích období	077	66		66	1 025
	Kontrolní číslo	998	487 706	-140 663	347 043	366 261



Označ. <i>a</i>	PASIVA <i>b</i>	řád. <i>c</i>	Běžné období <i>5</i>	Minulé období <i>6</i>
	PASIVA CELKEM	078	78 106	82 845
A.	Vlastní kapitál	079	39 094	38 677
A.I.	Základní kapitál	080	26 485	26 485
A.I.1.	Základní kapitál	081	26 485	26 485
A.II.	Ážio a kapitálové fondy	084	14 083	14 083
A.II.2.	Kapitálové fondy	086	14 083	14 083
A.II.2.1.	Ostatní kapitálové fondy	087	14 083	14 083
A.III.	Fondy ze zisku	092	1 075	882
A.III.1.	Ostatní rezervní fondy	093	730	537
A.III.2.	Statutární a ostatní fondy	094	345	345
A.IV.	Výsledek hospodaření minulých let (+/-)	095	-2 966	-6 456
A.IV.1.	Nerozdělený zisk nebo neuhrazená ztráta minulých let	096	-2 966	-2 692
A.IV.2.	Jiný výsledek hospodaření minulých let (+/-)	097		-3 764
A.V.	Výsledek hospodaření běžného účetního období	098	417	3 684
B. + C.	CIZÍ ZDROJE	100	39 010	43 943
B.	Rezervy	101	7 401	6 944
B.4.	Ostatní rezervy	105	7 401	6 944
C.	Závazky	106	31 609	36 999
C.I.	Dlouhodobé závazky	107		112
C.I.6.	Závazky - ovládaná nebo ovládající osoba	115		112



Označ. <i>a</i>	PASIVA <i>b</i>	řád. <i>c</i>	Běžné období <i>5</i>	Minulé období <i>6</i>
C.II.	Krátkodobé závazky	122	31 609	36 887
C.II.3.	Krátkodobé přijaté zálohy	127	146	3 936
C.II.4.	Závazky z obchodních vztahů	128	9 473	14 012
C.II.8.	Závazky ostatní	132	21 991	18 939
C.II.8.3.	Závazky k zaměstnancům	135	8 693	8 736
C.II.8.4.	Závazky ze soc. zabezpečení a zdravotního pojištění	136	4 673	4 518
C.II.8.5.	Stát - daňové závazky a dotace	137	3 746	2 694
C.II.8.6.	Dohadné účty pasivní	138	4 570	2 729
C.II.8.7.	Jiné závazky	139	309	261
D.	Časové rozlišení pasiv	140	1	225
D.1.	Výdaje příštích období	141		224
D.2.	Výnosy příštích období	142	1	1
	Kontrolní číslo	999	379 688	397 493

Sestaveno dne: 9.6.2023	Podpisový záznam statutárního orgánu účetní jednotky nebo podpisový záznam fyzické osoby, která je účetní jednotkou 
Právní forma účetní jednotky	Předmět podnikání



VÝKAZ ZISKU A ZTRÁTY
druhové členění
v plném rozsahu
za období od 1.1.2022 do 31.12.2022
(v celých tisících Kč)

Název a sídlo úč. jednotky

Městská nemocnice, a.s.

Vrchlického 1504

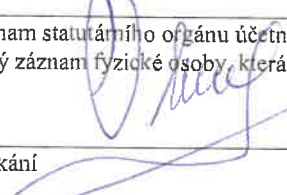

54401 Dvůr Králové nad Labem

IČ
25262238

Označ <i>a</i>	T E X T <i>b</i>	Číslo řádku <i>c</i>	Skutečnost v účetním období	
			sledovaném <i>1</i>	minulém <i>2</i>
I.	Tržby z prodeje výrobků a služeb	01	238 495	238 340
A.	Výkonová spotřeba	03	70 417	76 341
A.2.	Spotřeba materiálu a energie	05	40 864	48 456
A.3.	Služby	06	29 553	27 885
D.	Osobní náklady	09	175 716	183 873
D.1.	Mzdové náklady	10	130 480	137 010
D.2.	Náklady na sociální zabezpečení, zdravotní pojištění a ostatní náklady	11	45 236	46 863
D.2.1.	Náklady na sociální zabezpečení a zdravotní pojištění	12	42 933	44 835
D.2.2.	Ostatní náklady	13	2 302	2 028
E.	Úpravy hodnot v provozní oblasti	14	2 340	3 274
E.1.	Úpravy hodnot dlouhodobého nehmotného a hmotného majetku	15	2 317	2 229
E.1.1.	Úpravy hodnot dlouhodobého nehmotného a hmotného majetku - trvalé	16	2 317	2 229
E.2.	Úpravy hodnot zásob	18		1 060
E.3.	Úpravy hodnot pohledávek	19	24	-16
III.	Ostatní provozní výnosy	20	11 739	32 247
III.2.	Tržby z prodeje materiálu	22		1
III.3.	Jiné provozní výnosy	23	11 739	32 246
F.	Ostatní provozní náklady	24	1 748	2 848
F.3.	Daně a poplatky	27	74	75
F.4.	Rezervy v provozní oblasti a komplex. náklady příšt. období	28	1 030	1 920
F.5.	Jiné provozní náklady	29	644	854
*	Provozní výsledek hospodaření (+/-)	30	14	4 251



Označ a	TEXT b	Číslo řádku c	Skutečnost v účetním období	
			sledovaném 1	minulém 2
VI.	Výnosové úroky a podobné výnosy	39	439	30
VI.2.	Ostatní výnosové úroky a podobné výnosy	41	439	30
J.	Nákladové úroky a podobné náklady	43		6
J.1.	Nákladové úroky a podobné náklady - ovládaná nebo ovládající osoba	44		6
K.	Ostatní finanční náklady	47	35	44
*	Finanční výsledek hospodaření (+/-)	48	403	-20
**	Výsledek hospodaření před zdaněním (+/-)	49	417	4 231
L.	Daň z příjmů	50		548
L.1.	Daň z příjmů splatná	51		548
**	Výsledek hospodaření po zdanění (+/-)	53	417	3 684
***	Výsledek hospodaření za účetní období (+/-)	55	417	3 684
*	Čistý obrat za účetní období	56	250 673	270 617
	Kontrolní číslo	999	1 063 222	1 172 254

Sestaveno dne: - 9 -06- 2023	Podpisový záznam statutárního orgánu účetní jednotky nebo podpisový záznam fyzické osoby, která je účetní jednotkou 
Právní forma účetní jednotky	Předmět podnikání 



PREHLED O PENEŽNÍCH TOCÍCH (výkaz cash-flow)		Obchodní firma nebo jiný název účetní	
Zpracováno v souladu s vyhláškou č. 500/2002 Sb. ve znění pozdějších předpisů		Městská nemocnice, a.s.	
ke dni 31. prosince 2022 (v celých tisících Kč)		Sídlo, bydliště nebo místo podnikání účetní jednotky Vrchlického 1504 544 01 Dvůr Králové nad Labem	
IČ 25262238			
Označení	TEXT	Skutečnost v účetním období	
		běžném	minulém
P.	Stav peněžních prostředků a peněžních ekvivalentů na začátku účetního období	35 599	29 039
Peněžní toky z hlavní výdělečné činnosti (provozní činnost)			
Z.	Účetní zisk nebo ztráta před zdaněním	417	4 231
A. 1	Úpravy o nepeněžní operace	2 498	5 019
A. 1 1	Odpisy stálých aktiv a umořování opravné položky k nabytému majetku	2 317	2 229
A. 1 2	Změna stavu opravných položek, rezerv	1 054	2 964
A. 1 3	Zisk z prodeje stálých aktiv	0	0
A. 1 4	Výnosy z podílů na zisku	0	0
A. 1 5	Vyúčtované nákladové úroky s výjimkou úroků zahrnovaných do ocenění dlouhodobého majetku a vyúčtované výnosové	-439	-24
A. 1 6	Případné úpravy o ostatní nepeněžní operace	-434	-150
A. *	Čistý peněžní tok z provozní činnosti před zdaněním a změnami pracovního kapitálu	2 915	9 250
A. 2	Změny stavu nepeněžních složek pracovního kapitálu	-5 557	-968
A. 2 1	Změna stavu pohledávek z provozní činnosti, přechodných účtů aktiv	121	-3 668
A. 2 2	Změna stavu krátkodobých závazků z provozní činnosti, přechodných účtů pasiv	-5 527	3 849
A. 2 3	Změna stavu zásob	-151	-1 147
A. 2 4	Změna stavu krátkodobého finančního majetku nespádajícího do peněžních prostř. a ekvivalentů	0	0
A. **	Čistý peněžní tok z provozní činnosti před zdaněním	-2 642	8 284
A. 3	Vyplacené úroky s výjimkou úroků zahrnovaných do ocenění dlouhodobého majetku	0	-6
A. 4	Přijaté úroky	439	30
A. 5	Zaplacená daň z příjmů a doměrky daně za minulá období	-822	0
A. 6	Přijaté podíly na zisku	0	0
A. ***	Čistý peněžní tok z provozní činnosti	-3 025	8 308
Peněžní toky z investiční činnosti			
B. 1	Výdaje spojené s nabytím stálých aktiv	-733	-1 418
B. 2	Příjmy z prodeje stálých aktiv	0	0
B. 3	Zápůjčky a úvěry spřízněným osobám	0	0
B. ***	Čistý peněžní tok vztahující se k investiční činnosti	-733	-1 418
Peněžní toky z finančních činností			
C. 1	Dopady změn dlouhodobých, resp. krátkodobých závazků	-112	-330
C. 2	Dopady změn vlastního kapitálu na peněžní prostředky a ekvivalenty	0	0
C. 2 1	Zvýšení peněžních prostředků z důvodů zvýšení základního kapitálu, ážia a fondů ze zisku.	0	0
C. 2 2	Vyplacení podílů na vlastním jmění společníkům	0	0
C. 2 3	Další vklady peněžních prostředků společníků a akcionářů	0	0
C. 2 4	Uhrada ztráty společníky	0	0
C. 2 5	Přímé platby na vrub fondů	0	0
C. 2 6	Vyplacené podíly na zisku včetně zaplacené daně	0	0
C. ***	Čistý peněžní tok vztahující se k finanční činnosti	-112	-330
F.	Čisté zvýšení resp. snížení peněžních prostředků	-3 870	6 560
R.	Stav peněžních prostředků a pen. ekvivalentů na konci účetního období	31 729	35 599

Okamžik sestavení účetní závěrky:
09.06.2023

Podpisový záznam statutárního orgánu účetní jednotky:



[Handwritten signature]

Zpracováno v souladu s vyhláškou
č. 500/2002 Sb. ve znění
pozdějších předpisů

PŘEHLED O ZMĚNÁCH VLASTNÍHO KAPITÁLU

ke dni 31. prosince 2022

(v celých tisících Kč)

IČ

25262238

Obchodní firma nebo jiný název
účetní jednotky

Městská nemocnice, a.s.

Sídlo, bydliště nebo místo podnikání
účetní jednotky

Vrchlického 1504

544 01 Dvůr Králové nad Labem

	Počáteční zůstatek	Zvýšení	Snížení	Konečný zůstatek
A. Základní kapitál zapsaný v obchodním rejstříku	26 485	0	0	26 485
B. Základní kapitál nezapsaný v obchodním rejstříku	0	0	0	0
C. Součet A +/- B	26 485	-	-	-
D. Vlastní akcie a vlastní obchodní podíly	0	0	0	0
* Součet A +/- B +/- D	-	-	-	26 485
E. Ažio	0	0	0	0
F. Rezervní fond	537	193	0	730
G. Ostatní fondy ze zisku	345	0	0	345
H. Kapitálové fondy	14 083	0	0	14 083
I. Rozdíly z přecenění nezahrnuté do hospodářského výsledku	0	0	0	0
J. Zisk/ztráta minulých účetních období	-2 692	3 490	3 764	-2 966
K. Jiný výsledek hospodaření minulých let	-3 764	3 764	0	0
L. Zisk/ztráta za účetní období po zdanění	-	0	-	417
* Celkem	34 994	7 447	3 764	39 094

Okamžik sestavení účetní závěrky:
09.06.2023

Podpisový záznam statutárního orgánu účetní jednotky:





Městská nemocnice, a. s.
Vrchlického 1504, 544 01 Dvůr Králové nad Labem
IČO
252 62 238

Příloha účetní závěrky k 31. 12. 2022

Zpracovala: N. Čeňková
Ve Dvoře Králové nad Labem 9. 6. 2023





Městská nemocnice, a.s.
Vrchlického 1504
544 01 Dvůr Králové nad Labem
IČO 252 62 238

Příloha k účetní závěrce k 31. 12. 2022

1. Městská nemocnice, a.s. byla zapsána do obchodního rejstříku vedeného u Krajského soudu v Hradci Králové v oddílu B, vložce číslo 1584 dne 1. ledna 1997.

2. Předmět podnikání

Poskytování zdravotních služeb podle zákona č. 372/2011 Sb., o zdravotních službách, ve znění pozdějších předpisů, hostinská činnost, silniční motorová doprava – nákladní provozovaná vozidly nebo jízdními soupravami o největší povolené hmotnosti nepřesahující 3,5 tuny, jsou-li určeny k přepravě zvířat nebo věcí, výroba, obchod a služby neuvedené v přílohách 1 až 3 živnostenského zákona

3. Změny a dodatky provedené v zápisu do obchodního rejstříku během roku 2022

Dne 1. 1. 2022 vznikla správní rada ve složení:

Předseda správní rady

Ing. Miroslav Vávra, CSc.

Členové

Mgr. Jana Holanová

Zdravotnický holding Královéhradeckého kraje a.s.

- při výkonu funkce zastupuje Ing. Petr Raab

Dne 25. března 2022 provedena změna:

Zaniklo členství:

Mgr. Jana Holanová

Zdravotnický holding Královéhradeckého kraje a.s.

při výkonu funkce zastupuje Ing. Petr Raab

Vzniklo členství:

Zdravotnický holding Královéhradeckého kraje a.s.

- při výkonu funkce zastupuje Mgr. Tomáš Halajčuk, PhD.

MUDr. Zdeněk Fink

Prokura:

Mgr. Jana Holanová

4. Správní rada - složení ke dni 31. 12. 2022

Předseda správní rady

Ing. Miroslav Vávra, CSc.

Členové

MUDr. Zdeněk Fink

Zdravotnický holding Královéhradeckého kraje a.s.

– při výkonu funkce zastupuje Mgr. Tomáš Halajčuk, PhD.

Prokura:

Mgr. Jana Holanová





5. Základní kapitál, akcionář

Základní kapitál ve výši 26 485 000,- Kč je rozvržen na 50 kusů akcií na jméno v listinné podobě ve jmenovité hodnotě 500 000,- Kč, 29 ks na jméno v listinné podobě ve jmenovité hodnotě 50 000,- Kč a 7 ks akcií na jméno v listinné podobě ve jmenovité hodnotě 5 000,- Kč. Bylo splaceno 100 % základního kapitálu.

Jediným akcionářem je Zdravotnický holding Královéhradeckého kraje a. s., identifikační číslo 259 97 556.

Městská nemocnice, a. s. nemá uzavřenu žádnou smlouvu o převodech zisku.

6. Účetní jednotky, v nichž má společnost podstatný nebo rozhodující vliv

Městská nemocnice, a. s. nemá v žádné účetní jednotce podstatný nebo rozhodující vliv.

7. Činnost

Městská nemocnice, a. s. poskytuje zdravotní péči od 1. 1. 1997, kdy nabylo platnosti rozhodnutí o registraci nestátního zdravotnického zařízení.

8. Popis organizační struktury Městské nemocnice, a. s.

Správní rada Městské nemocnice, a.s. pověřila předsedu správní rady řízením běžných činností společnosti, jsou mu přímo podřízeni:

- zástupce pro léčebnou a preventivní péči
- hlavní sestra
- vedoucí ekonomického úseku
- správce nemocnice
- manažer kvality
- oddělení PAM
- vedoucí IT
- primáři jednotlivých oddělení

9. Průměrný přepočtený počet zaměstnanců, výše osobních nákladů, správní náklady

Rok	2021	2022
Průměrný přepočtený počet zaměstnanců	199	194
- z toho řídicí orgány*	2	3

* členové správní rady

Rok	2021	2022
Výše osobních nákladů na zaměstnance v tis. Kč	183 873	175 716
- z toho řídicí orgány v tis. Kč*	2 936**	2 029***

** v roce 2021 byly vyplaceny manažerské odměny za rok 2020

*** v roce 2022 byly vyplaceny manažerské odměny za rok 2021

Náklady na odměny členům správní rady za období 1. 1. 2022 až 31. 12. 2022 podle smluv o výkonu člena správní rady byly vyplaceny ve výši 1 456 tis. Kč (bez zákonného pojištění).

Městská nemocnice, a. s. nemá žádné penzijní závazky k bývalým členům statutárních a dozorčích orgánů.





Správní náklady v tis. Kč (ředitelství)

Rok	2021	2022
Osobní náklady	13 122	13 433
Ostatní správní náklady	4 746	4 144
Celkem	17 868	17 577

10. Půjčky, úvěry, ostatní plnění členům statutárních orgánů

Městská nemocnice, a. s. neposkytla v roce 2022 žádný úvěr, půjčku, zajištění a ostatní plnění jak v peněžní, tak v nepeněžní formě osobám, které jsou statutárním orgánem, členy správní rady včetně bývalých osob a členů orgánů.

Společnost poskytla v roce 2022 členům řídicích orgánů příspěvek na penzijní připojištění ve výši 7 200 Kč.

11. Informace o aplikaci obecných účetních zásad, o použitých účetních metodách, způsobech oceňování a odpisování

Městská nemocnice, a. s. účtovala v souladu se zákonem č. 563/1991 Sb., o účetnictví, vyhláškou č. 500/2002 Sb., kterou se provádějí některá ustanovení zákona č. 563/1991 Sb., o účetnictví, ve znění pozdějších předpisů, pro účetní jednotky, které jsou podnikateli účtujícími v soustavě podvojného účetnictví v platném znění a Českými účetními standardy.

Dlouhodobý majetek

Dlouhodobý hmotný a dlouhodobý nehmotný majetek je oceňován pořizovací cenou, reprodukční pořizovací cenou a případně vlastními náklady.

V období od 1. 1. 2022 do 31. 12. 2022 účtovala Městská nemocnice, a. s. na položce dlouhodobý nehmotný majetek o majetku s dobou použitelnosti delší než jeden rok a v ocenění vyšším než 60 000 Kč.

Samostatné movité věci a soubory movitých věcí se samostatným technickoekonomickým určením s dobou použitelnosti delší než jeden rok a v ocenění vyšším než 80 000 Kč byly zařazeny jako dlouhodobý hmotný majetek.

Roční odpisová sazba u účetních odpisů vychází z doby skutečné použitelnosti a doby životnosti dlouhodobého hmotného a dlouhodobého nehmotného majetku. Odpisy se účtují měsíčně podle odpisového plánu.

Městská nemocnice, a. s. provádí rovnoměrné odpisování. Roční odpisové sazby podle skupin majetku jsou následující:

Položka majetku	Odpisová sazba v % z pořizovací ceny
Software	33,33
Budovy, stavby	1,25
Energetické stroje	5
Pracovní stroje	10
Přístroje a zařízení	10
Dopravní prostředky	10
Inventář	10



Daňové odpisy dlouhodobého majetku

Pro účely výpočtu daňových odpisů byla použita metoda rovnoměrného odpisování hmotného majetku podle § 31 zákona o daních z příjmů.

Drobný nehmotný a hmotný majetek

Drobným nehmotným majetkem jsou zřizovací výdaje, nehmotné výsledky výzkumu a vývoje, software, ocenitelná práva s dobou použitelnosti, která je delší než jeden rok a v ocenění do 60 000 Kč včetně. Náklady na pořízení tohoto majetku Městská nemocnice, a. s. vykazuje v nákladech na služby s podrozvahovým zaevidováním majetku.

Samostatné movité věci a soubory movitých věcí se samostatným technicko-ekonomickým určením s dobou použitelnosti delší než jeden rok v ocenění do 80 000 Kč včetně jsou drobným hmotným majetkem a Městská nemocnice, a. s. o něm účtuje jako o zásobách s podrozvahovým zaevidováním majetku.

Zásoby

Viz dále bod 12. Doplňující informace k Rozvaze.

Ostatní

Při transakcích v běžném účetním období nebyla použita cizí měna. Majetek a závazky v cizí měně společnost k datu účetní závěrky nevlastnila.

Každá z položek rozvahy, výkazu zisku a ztráty a položek z přehledu o změnách vlastního kapitálu obsahuje informaci o výši této položky za účetní období roku 2022 a 2021.

K 31. 12. 2022 společnost nevlastnila majetek, který by se podle českých účetních předpisů oceňoval reálnou hodnotou.

Mimo dohadných položek na vyúčtování poskytnuté zdravotní péče nebyly při sestavování účetní závěrky použity žádné významné odhady.

K 31. 12. 2022 byly tvořeny opravné položky k pohledávkám po splatnosti na základě individuálního posouzení rizika jejich nesplacení. Opravné položky k pohledávkám jsou tvořeny v souladu se zákonem o rezervách č.593/1992 Sb. ve znění pozdějších předpisů.

V roce 2021 byla vytvořena opravná položka k materiálu – zbylá zásoba monoklonálních látek dodaných a nespotřebovaných v prosinci 2021, v roce 2022 vypsalo Ministerstvo zdravotnictví ČR dotační program na kompenzaci nákladů na nespotřebované léčivé přípravky obsahující monoklonální protilátky v souvislosti s onemocněním COVID-19, žádost jsme podali na 1 060 314,80 Kč, tato byla přijata, dne 30. 3. 2023 jsme obdrželi rozhodnutí o poskytnutí státní dotace na kompenzaci nákladů na nespotřebované léčivé přípravky obsahující monoklonální protilátky v souvislosti s onemocněním COVID-19 pro rok 2023 v rámci mimořádného dotačního řízení č. 30/2023/MON/CAU, dne 4. 5. 2023 nám byla dotace ve výši 983 681,02 Kč (došlo k plošnému krácení o cca 7,2 %) připsána na běžný účet.

Městská nemocnice, a. s. vede vnitropodnikové účetnictví na účtech třídy 8 a 9.

U nevýznamných položek nejsou náklady a výnosy časově rozlišeny, jsou ponechány v nákladech a výnosech běžného období.





Doplňující informace k Rozvaze
Dlouhodobý hmotný a nehmotný majetek (v tis. Kč)

Účet*	013*	021*	02230*	02232*	02240*	02250*	02260*	02270*	031*
Celková cena k 1. 1. 2022	1 428	9 390	45	308	3 284	37 547	1 003	98	80
Přírůstky	0	2 131	240	0	0	811	0	0	0
Úbytky	0	0	0	0	0	3 441	0	0	0
Celková cena k 31. 12. 2022	1 428	11 521	285	308	3 284	34 917	1 003	98	80
Oprávky k 1. 1. 2022	1 428	2 896	17	126	3 000	25 847	697	49	0
Oprávky k 31. 12. 2022	1 428	3 014	27	181	3 036	24 426	769	55	0
Zůstatková cena k 1. 1. 2022	0	6 494	28	182	284	11 700	306	49	80
Zůstatková cena k 31. 12. 2022	0	8 507	258	127	248	10 491	234	43	80

* 013	software
021	budovy, stavby
022 05	soubory movitého majetku
022 30	energetické stroje
022 32	výpočetní technika
022 40	pracovní stroje
022 50	přístroje a zařízení
022 60	dopravní prostředky
022 70	inventář
031 00	pozemky

Přírůstek na účtu 021 – stavby (celkem 2 131 tis. Kč) – dle smlouvy o kupní smlouvě budoucí uzavřené s Městem Dvůr Králové nad Labem byly po dobu 20 let spláceny dva byty (sloužící jako služební byty pro lékaře), v prosinci 2022 došlo k uzavření kupní smlouvy a převodu vlastnictví na Městskou nemocnici, a.s.

Přírůstek na účtu 022 – energetické stroje, přístroje a zařízení, dopravní prostředky (celkem 1 051 tis. Kč)

Název	Hodnota v tis. Kč
Motorgenerátor	239,6
Vyhřívaná podložka	152,3
Ultrazvukový přístroj	433,6
PCR analyzátor	85,7
Podložka ASTOPAD	140,0
Celkem	1 051,2

Pozn. popis k nákupu majetku v bodě 15 (použití účelových investičních dotací)

Úbytky na účtu 022 (celkem 3 441 tis. Kč)

Název	Hodnota v tis. Kč
Úprava vody	100,0
Analyzátor	2 752,7
Zvedák lehátkový	172
Ventilátor Vela	0
Automatický dezinfektor	78,6
Dieselagregát	218,6
Digitální ultrazvukový systém	21,7
Koagulometr	97,3
Celkem	3 440,9



Ve všech případech šlo o zastaralý a již nefunkční majetek, bylo zajištěno provedení ekologické likvidace. Koagulometr byl vyřazen z používání a současně byl zaevidován v podrozvahové evidenci, je vystaven v čekárně na oddělení OKBH jako historický exponát.

Městská nemocnice, a. s. neeviduje k 31. 12. 2022 nedokončený dlouhodobý hmotný majetek.

V roce 2022 byly náklady na nakoupený drobný hmotný (v ceně pořízení do 80 tis. Kč) 3 370,4 tis. Kč, nehmotný majetek (v ceně pořízení do 60 tis. Kč) nakoupen za 62,5 tis. Kč. Drobný majetek je zaevidován v podrozvahové evidenci a operativní evidenci.

Městská nemocnice, a. s. eviduje v operativní evidenci (podrozvahové účty 7. tř.) drobný nehmotný majetek v ocenění do 60 tis. Kč ve výši 115,8 tis. Kč (v pořizovacích cenách) a drobný hmotný majetek v ocenění do 80 tis. Kč ve výši 31 223,7 tis. Kč (v pořizovacích cenách).

Zásoby

Zásoby materiálu byly účtovány způsobem A. Pouze dodávky léků a speciálního zdravotnického materiálu jsou vzhledem ke způsobu zásobování (dodávky přímo na příslušná oddělení) účtovány způsobem B. Na jednotlivých odděleních byla provedena fyzická inventura léků a speciálního zdravot. materiálu, na základě výsledků inventury je upravena konečná spotřeba léků a speciálního zdravotního materiálu.

Nakoupené zásoby se oceňují pořizovacími cenami. K 31. 12. 2022 měla Městská nemocnice, a. s. zásoby ve výši 2 613,6 tis. Kč (rok 2021: 2 462,6 tis. Kč). Oproti minulým rokům je v roce 2022 (stejně jako v roce 2021) mimořádně vyšší zůstatek materiálu na skladě zapříčiněn dodávkou monoklonálních látek na COVID oddělení v prosinci 2021 a jejich zbylou zásobou, na kterou byla vytvořena opravná položka ve výši 1 060,3 tis. Kč, podrobněji je popsáno již výše.

Nastavený zásobovací systém nám nadále umožňuje soustavné udržení optimálního stavu zásob.

Krátkodobé pohledávky

Městská nemocnice, a. s. měla k 31. 12. 2022 celkem krátkodobé pohledávky (bez korekce o opravné položky) ve výši 24 100 tis. Kč (rok 2021 brutto: 23 060 tis. Kč).

Rozdělení pohledávek z obchodních vztahů podle splatnosti v tis. Kč

Pohledávky z obchodních vztahů (zdravotní pojišťovny apod., netto)

Rok	2021	2022
Ve splatnosti	18 093	21 317
Po splatnosti do 180 dní	23	1
Po splatnosti 181 až 365 dní	10	2
Po splatnosti více než 1 rok	11	16
Po splatnosti více než 2 roky	0	0
Celkem	18 137	21 339





K 31. 12. 2022 neeviduje společnost žádnou pohledávku z titulu vystavených faktur za pokuty a penále.

Přehled o vytvořených opravných položkách k pohledávkám v tis. Kč k 31. 12. 2022

Název	Účetní opr. pol.	Daňové opr. pol.	Opr. pol.celkem
Pohledávky za pacienty (účet 3117x, 3151x,3113x3153x)	6	41	47

Krátkodobé poskytnuté zálohy

Městská nemocnice, a. s. poskytla k 31. 12. 2022 svým dodavatelům zálohy ve výši 162 tis. Kč (rok 2021: 150 tis. Kč), jedná se zejména o stálou zálohu na odběr pohonných hmot, nakupované pohonné hmoty v 12/2022 a zálohy na elektrickou energii.

Dohadné účty aktivní

Dohadné účty aktivní jsou ve výši 2 294 tis. Kč (rok 2021: 4 731 tis. Kč), jde zejména o dohadné výnosy od VZP (1 569 tis. Kč), VOZP (402 tis. Kč) a OZP (323 tis. Kč), kdy zejména poskytnuté zálohy dle vyhlášky platné pro rok 2022 byly poskytnuty v nižší výši, než jaká je výše námi předpokládaných výnosů.

K datu sestavení účetní závěrky nebylo provedeno vyúčtování za poskytnuté zdravotní výkony, vyúčtování bude v souladu s vyhláškou a smluvními ujednáními zpracováno za celý rok 2022 a mělo by být vypočteno a zasláno ZP do 30. 6. 2023, případně déle (vzhledem k náročnosti zpracování vlivem pandemie COVID-19 za rok 2021 bylo až během IV. Q. 2022, obdobnou situaci předpokládáme i pro zpracování dat za rok 2022).

Stát – daňové pohledávky – 277 tis. Kč (rok 2021: 14 tis. Kč), jedná se o zaplacenou zálohu na daň z příjmu.

Jiné pohledávky

K 31. 12. 2022 jiné pohledávky 27 tis. Kč, (rok 2021: 28 tis. Kč).

Pohledávky za spojenými osobami

- Oblastní nemocnice Trutnov a. s.	26 tis. Kč
- Oblastní nemocnice Náchod a.s.	82 tis. Kč
- Královéhradecká lékárna a. s.	39 tis. Kč
- CZZ a.s.	8 tis. Kč

Dlouhodobé pohledávky

Pohledávky se zůstatkovou dobou splatnosti delší než 5 let – naše společnost nemá žádné dlouhodobé pohledávky.

Krátkodobý finanční majetek

K 31. 12. 2022 měla Městská nemocnice, a. s. krátkodobý finanční majetek ve výši 31 729 tis. Kč (rok 2021: 35 599 tis. Kč), z toho jsou peníze v hotovosti 238 tis. Kč a peněžní prostředky na účtech 31 491 tis. Kč.

Náklady příštích období

Náklady příštích období dosáhly výše 716 tis. Kč (rok 2021: 644 tis. Kč), jde zejména o pojistné, kontrolní sledování, předplatné, časové rozlišení spotřeby spec. materiálu atd.





Příjmy příštích období

Příjmy příštích období 66 tis. Kč (rok 2021: 1 025 tis. Kč).

Vlastní kapitál

Městská nemocnice, a.s. měla k 31. 12. 2022 vlastní kapitál ve výši 39 094 tis. Kč (rok 2021: 38 677 tis. Kč). Z toho činí základní kapitál 26 485 tis. Kč (rok 2021: 26 485 tis. Kč), také ostatní kapitálové fondy zůstaly bez změny 14 083 tis. Kč (rok 2021: 14 083 tis. Kč), a tvoří je finanční a věcné dary od právnických a fyzických osob (největší položku tvoří dar od Královéhradeckého kraje v r. 2010 5 292 tis. Kč – movitý majetek, pak dar 300 tis. Kč v roce 2011 od Juty Dvůr Králové nad Labem atd.), zákonný rezervní fond 730 tis. Kč (rok 2021: 537 tis. Kč). Ostatní fondy (sociální fond) 345 tis. Kč (rok 2021: 345 tis. Kč). Neuhrazená ztráta minulých let je 2 966 tis. Kč. Výsledek hospodaření běžného účetního období činí zisk 417 tis. Kč (rok 2021: zisk 3 684 tis. Kč). Na základě doporučení auditu provedeného za rok 2021 jsme předložili valné hromadě návrh na odsouhlasení převodu zůstatku 3 764 201 Kč z účtu 426 - Jiný výsledek hospodaření minulých let (k 31. 12. 2019 byla na tento účet zaúčtována prvotní tvorba rezervy na nevyčerpanou dovolenou v objemu 3 764 201 Kč) na účet 429 - Neuhrazené ztráty minulých let. Návrh byl přijat a valná hromada souhlasila s provedením výše uvedené operace.

Rezervy

V roce 2022 nebyly tvořeny (kromě „ostatních“ rezerv na nevyčerpanou dovolenou ve výši 700 tis. Kč a roční odměny statutárnímu orgánu ve výši 330 tis. Kč).

Dlouhodobé závazky

Organizace nemá dlouhodobé závazky.

Odložená daň z příjmů

Odložený daňový závazek je vypočítán u všech dočasných rozdílů mezi daňovými základy aktiv a pasiv a jejich účetními hodnotami pro účely finančních výkazů k 31. 12. 2022 ve výši 1 264 tis. Kč (rok 2021: 875 tis. Kč). Dočasné rozdíly vyplývají z rozdílů mezi účetní zůstatkovou cenou odpisovaného majetku a daňovou zůstatkovou cenou odpisovaného majetku pořízeného z vlastních zdrojů nemocnice k 31. 12. 2022.

Odložená daňová pohledávka je vypočtena u všech dočasných rozdílů mezi daňovými základy aktiv a pasiv a jejich účetními hodnotami pro účely finančních výkazů k 31. 12. 2022 ve výši 1 661 tis. Kč (rok 2021: 1 430 tis. Kč). Dočasné rozdíly vyplývají z vykázání daňové ztráty a z tvorby účetních opravných položek k pohledávkám nad rámec daňových opravných položek.

Vzhledem k tomu, že není reálný předpoklad uplatnění daňové ztráty v příštích letech, není o výsledné odložené daňové pohledávce účtováno (uplatněn princip opatrnosti, odložená daň vykázána v nulové výši).

Krátkodobé závazky – celkem 31 609 tis. Kč (rok 2021: 36 887 tis. Kč)

Krátkodobé přijaté zálohy

Krátkodobé přijaté zálohy k 31. 12. 2022 ve výši 146 tis. Kč (rok 2021: 3 936 tis. Kč). Jedná se o zálohy na energie u pronajatých prostor - ve služebních bytech. zúčtování bude provedeno po jejich vyfakturování dodavatelem v r. 2023 (bylo uskutečněno v dubnu)

Krátkodobé závazky z obchodních vztahů

Závazky z obchod. vztahů k 31. 12. 2022 byly 9 473 tis. Kč (rok 2021: 14 012 tis. Kč).



bylo provedeno až během IV. Q. 2022, stejnou situaci předpokládáme i pro zúčtování roku 2022).

Jiné závazky

V položce Jiné závazky byl stav k 31. 12. 2022 ve výši 309 tis. Kč (rok 2021: 261 tis. Kč), jedná se zejména o peníze pacientů (160 tis. Kč) a pozůstalosti (146 tis. Kč), závazky na úhradu penzijního pojištění zaměstnanců (81 tis. Kč) a životního připojištění (3 tis. Kč), dále 81 tis. Kč vratka DPH ve skupině za prosinec 2022 – došlo k přepočtu vypořádacího koeficientu z 10 na 12 %, vše bylo uhrazeno v lednu 2023.

Časové rozlišení

Jedná se o výdaje příštích období ve výši 1 tis. Kč (rok 2021: 225 tis. Kč).

13. Doplnující údaje k Výkazu zisku a ztráty

Městská nemocnice, a. s. vykázala k 31. 12. 2022 provozní výsledek hospodaření ve výši zisk 14 tis. Kč (rok 2021: zisk 4 251 tis. Kč) a výsledek hospodaření za účetní období je zisk ve výši 417 tis. Kč (rok 2021: zisk 3 684 tis. Kč).

Tržby za vlastní výkony a zboží jsou v souvislosti s poskytováním zdravotní péče včetně výnosů z výběru regulačních poplatků, léčení cizinců apod. ve výši 237 291 tis. Kč (rok 2021: 237 147 tis. Kč) a za ostatní služby (zejména nájemné, doprava apod.) ve výši 1 204 tis. Kč (rok 2021: 1 193 tis. Kč), celkem tedy 238 495 tis. Kč (rok 2021: 238 340 tis. Kč).

Ostatní provozní výnosy jsou ve výši 11 739 tis. Kč (rok 2021: 32 247 tis. Kč) a skládají se z přijatých darů ve výši 1 134 tis. Kč, kde šlo o darování majetku Královéhradeckým krajem dle znaleckého posudku v hodnotě 1 109 tis. Kč. Jedná se o přístrojovou techniku, kterou jsme měli původně ve výpůjčce. Zbýlých 25 tis. Kč byly drobné finanční dary od fyzických osob. Dále se jedná zejména z vyrovnávací platbu za plnění závazku veřejné služby od Královéhradeckého kraje v celkové výši 9 305 tis. Kč (za rok 2021: 13 945, rok 2020: 17 807 tis. Kč a rok 2019: 22 415 tis. Kč), tyto prostředky byly dle smlouvy určeny jako vyrovnávací platba pro vyjmenovaná ztrátová oddělení v roce 2022 a byly zcela vyčerpány. Dále jsme obdrželi příspěvek na provoz dětské pohotovosti od Města Dvůr Králové nad Labem ve výši 300 tis. Kč (2021: 250 tis. Kč), příspěvek nebyl zcela vyčerpán, 2 tis. Kč byly dle smluvních podmínek vráceny.

Částku 113 tis. Kč představují bonusy za objem preskripce a záchyt receptů od Královéhradecké lékárny a. s., 524 tis. Kč je zejména kompenzace za služby stravovacího provozu, náhrady škod byly ve výši 351 tis. Kč.

Finanční výnosy byly 439 tis. Kč.

V nákladech z významných položek uvádíme účtování o spotřebě léků (včetně medicínálních plynů) ve výši 8 005 tis. Kč, krve za 1 771 tis. Kč, speciálního zdravotnického materiálu za 16 872 tis. Kč, dále materiálu všeobecného a na opravy a údržbu celkem za 2 042 tis. Kč, prádlo a OOPP za 622 tis. Kč a přístrojů a nástrojů za 3 370 tis. Kč. Spotřeba energií byla ve výši 7 995 tis. Kč. Opravy budov byly za 605 tis. Kč, opravy zdravotnické techniky za 3 137 tis. Kč, revize této techniky za 995 tis. Kč.

Cestovné 51 tis. Kč, náklady na reprezentaci 10 tis. Kč.

Celkové ostatní služby – 24 982 tis. Kč, zde je mj. zachyceno nájemné za pronájem areálu nemocnice od ZHKHK ve výši 4 036 tis. Kč, dále nájemné Zdravotnickému holdingu Královéhradeckého kraje a. s. za pronájem movitého majetku (přístroj) za 16 tis. Kč, nájemné k medicínálním plynům 392 tis. Kč, odvoz odpadu za 927 tis. Kč, dále jsou zde

zachyceny zejména nasmlouvané outsourcingové služby (úklid, praní prádla, stravování) v celkovém objemu 12 271 tis. Kč atd., za vyžádané zdravotní výkony 1 009 tis. Kč. Nejvyšší položkou jsou osobní náklady – 175 716 tis. Kč, z toho mzdové náklady činí 129 024 tis. Kč a opět vzhledem k sice doznívající pandemii COVID-19 je nadále vysoká položka náhrady mzdy za dočasnou pracovní neschopnost, a to 1 094 tis. Kč. Odměny členům orgánů společnosti jsou 1 456 tis. Kč, odvody zdravotního a sociálního pojištění 42 933 tis. Kč, zákonné sociální náklady 1 530 tis. Kč, ostatní sociální náklady 772 tis. Kč. Náklady na daně a poplatky činily 73 tis. Kč, odpisy jsou ve výši 2 317 tis. Kč. Ve výši 330 tis. Kč byla zaúčtována rezerva na roční odměny statutárního orgánu, dále rezerva na nevyčerpanou dovolenou v objemu 700 tis. Kč. Z ostatních nákladů nejvyšší částka připadla na pojištění za 591 tis. Kč. Finanční náklady činily 35 tis. Kč.

14. Podrozvahová evidence v tis. Kč*

Pronájem nemovitého majetku od Královéhradeckého kraje	294 462
Pronájem pozemku od Královéhradeckého kraje	3 307
Pronájem movitého majetku od Zdravotnického holdingu KHK a.s.	1 069
Majetek pořízený z dotací od státu	7 471
Majetek pořízený z dotací KHK	12 972
Výpůjčky od ZHKHK	8 911
Výpůjčky od Královéhradeckého kraje	14 916
Výpůjčky od ostatních dodavatelů	2 447
Odepsané pohledávky	37
Drobný dlouhodobý hmotný majetek vlastní	31 224
Software – majetek z dotace KHK	230
Software vlastní	116

* Majetek je v podrozvahové evidenci veden v historických pořizovacích cenách.

15. Další informace

Dotace investiční – od Královéhradeckého kraje 2 100 tis. Kč na přístrojové vybavení (videogastroskop, dezinfektor a plicní ventilátor), dotace nebyla zcela vyčerpana, KHK jsme vrátili 104 tis. Kč, do evidence majetku zaevidováno za 0 Kč, dále jsme obdrželi investiční dotaci ve výši 1 400 tis. Kč na nákup záložního zdroje (monogenerátor), tato byla plně vyčerpana, z našich provozních prostředků na nákup bylo použito 239,6 tis. Kč. V listopadu r. 2022 jsme obdrželi dotaci na nákup rtg čteček a generátoru ve výši 2 750 tis. Kč, dotace dle smlouvy byla čerpána až v roce 2023, a to v plné výši. V roce 2021 nebyly investiční prostředky poskytnuty.

16. Majetek s omezením vlastnického práva

Majetek společnosti není zatížen žádným omezením vlastnického práva.



17. Soudní spory

Evidujeme jeden soudní spor. U Okresního soudu v Trutnově je od března t. r. vedeno soudní řízení – žaloba o financování plnění v celkové výši 821 598,50 Kč včetně příslušenství proti Městské nemocnici, a. s., která údajně vznikla pacientce v souvislosti s poskytnutím zdravotní péče v roce 2021. V případě neúspěchu ve sporu by náhradu hradila pojišťovna a z toho by žalovaná strana zaplatila pouze 5 000 Kč za spoluúčast na pojistné události.

18. Transakce se spřízněnou stranou

- 1) Zdravotnický holding Královéhradeckého kraje a. s. – dále jen ZHKHK (IČ 25997556) – vlastník 100 % akcií Městské nemocnice, a. s.

Předmět: pronájem nemovitostí (areál nemocnice od 1. 8. 2018) ve výši 4 036 410,60 Kč, pronájem zdravotnického přístroje za 15 506,48 Kč, ostatní služby (zejména přeúčtování nákladů na software) ve výši 900 639,97 Kč, ověřování podpisů 2 060 Kč, pojištění odpovědnosti 5 760,72 Kč (plus uhrazeno v režimu časového rozlišení pojistné na r. 2023 5 760,71 Kč). Výkon funkce člena správní rady 336 tis. Kč. Celkem 5 302 138,48 Kč
Ve výši 465,88 Kč byly úroky z poskytnuté zápůjčky a splátky zápůjčky ve výši 111 711,79 Kč. Zápůjčka je zcela splacená.

- 2) Oblastní nemocnice Náchod a. s. (IČ 26000202)

Předmět: poskytnutí zdravot. agregovaných výkonů za 11 913,59 Kč a služby datového centra za 132 350 Kč, celkem dodávky ve výši 144 263,59 Kč
Z naší strany bez plnění.

- 3) Oblastní nemocnice Trutnov, a. s. (IČ 2600237)

Předmět: poskytnutí krevních výrobků 1 682 819 Kč, sterilizace 43 994,50 Kč, agregované výkony 972 317,61 Kč, vyšetření COVID-19 za 15 350 Kč, konzultační, pohotovostní rdg služba 331 627,50 Kč, smlouva o spolupráci CT 83 700 Kč za popisy, 206 293 Kč za dočasné přidělení zaměstnanců, výkon funkce pověřence 60 000 Kč, celkem 3 396 101,61 Kč
pro Oblastní nemocnici Trutnov a.s. přepravní služby za 308 600 Kč.

- 4) Oblastní nemocnice Jičín a. s. (IČ 26001551)

Předmět: poskytnutí krevních výrobků 3 520 Kč
Z naší strany bez plnění.

- 5) CZZ a.s. (IČ 28181662), ceny jsou včetně DPH

Předmět: dodávky speciálního zdravotnického a ostatního materiálu ve výši 12 749 063,35 Kč, poskytování služeb pro nemocnici (veřejné zakázky, administrace objednávek apod.) ve výši 138 758,40 Kč, právní služby za zadávací řízení, 4 427,99 Kč, roční bonus z obratu -304 156,16 Kč, částka plnění celkem 12 588 093,58 Kč
Z naší strany 32 670 Kč – nájemné CZZ za plochy

- 6) Královéhradecká lékárna a. s. (IČ 27530981)

Předmět: dodávka léčiv, zdrav. materiálu – částka plnění 8 542 972,09 Kč





Dále smluvního ujednání odměna za poskytnuté služby nemocnici (podíl na obratu léčiv a preskripce) – částka plnění 98 660,49 Kč, smlouva o odměně za odběr a podporu odběru zboží 392 768,03 Kč a 35 458,94 Kč.

Pronájem nebytových prostor na poliklinice ve Dvoře Králové n. L. – 132 480 Kč a přijaté zálohy na související služby a jejich vyúčtování ve výši 116 596,60 Kč Celkem plnění 775 964,06 Kč

7) Královéhradecký kraj (IČ70889546)

Předmět: poskytnutí vyrovnávací platby za plnění závazku veřejné služby pro rok 2022 od Královéhradeckého kraje – částka plnění 9 305 042 Kč. Dle podnájemní smlouvy přefakturace oprav a havárií za 1 869 163,80 Kč. Investiční dotace poskytnuty ve výši 6 250 tis. Kč, z nich v roce 2022 bylo profinancováno 3 396 tis. Kč, 2 750 tis. Kč použito v r. 2023, 104 tis. byly KHK vráceny.

Výše uvedené obchodní vztahy probíhají za ceny obvyklé.

19. Významné události v roce 2022

Rok 2022 byl stejně jako rok 2020 a 2021 ovlivněn pandemií COVID-19. nadále byla vysoká nemocnost zaměstnanců, trvaly tak problémy v personálním zajištění chodu zařízení. Provoz nemocnice byl průběžně přizpůsobován počtu pacientů s COVID-19, zejména v období od ledna do dubna, byly zrušeny plánované výkony a hospitalizace, přijímány výhradně akutní případy, uzavřeny některé odborné ambulance atd. Trval propad výnosů při vysokých nákladech.

Prováděli jsme nadále testování na COVID-19 a očkování.

V souvislosti s válečnou krizí na Ukrajině jsme uspořádali tzv. „humanitární rychlosbíрку“. Dne 1. března vyrazila dodávka s materiální pomocí, dr. Chrolenko s prim. MUDr. Hlavsovou směrem na Ukrajinu.

Aktivně jsme se zapojili i do dalších pomocných akcí.

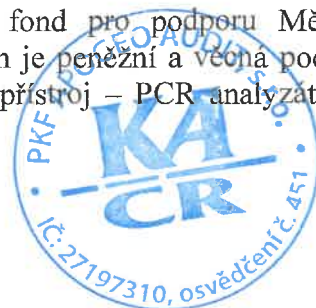
Příjmy od zdravotních pojišťoven dle Vyhlášky č. 396/2021 Sb.

Od 1. 1. 2022 došlo k navýšení tarifních mezd u všech zaměstnanců o 6 %. Odměny na benefičních kartách zůstávají na úrovni let minulých, tedy 1 tis. Kč za čtvrtletí.

Zůstává povinnost hradit regulační poplatky pouze za pohotovostní vyšetření a ošetření ve výši 90 Kč.

Město Dvůr Králové nad Labem i v roce 2022 přispělo finančním příspěvkem ve výši 298 tis. Kč na provoz dětské pohotovosti.

Městem Dvůr Králové nad Labem byl založen Nadační fond pro podporu Městské nemocnice, a. s., ve Dvoře Králové nad Labem, jehož účelem je peněžní a věcná podpora našeho zdravotnického zařízení. V roce 2022 jsme obdrželi přístroj – PCR analyzátor za 85 749 Kč.



Valná hromada rozhodla dne 30. 6. 2022 (usnesení PR/2822/2/2022) o vypořádání hospodářského výsledku za rok 2021.

Vyrovňovací platba za závazek veřejné služby poskytnutý Královéhradeckým krajem ve výši 9 305 042 Kč.

V termínu 29. 11. 2022 proběhlo akreditační šetření zahrnující hodnocení kvality a bezpečnosti lůžkové zdravotní péče v souladu s ustanovením § 105 zákona č. 372/2011 Sb. o zdravotních službách a podmínkách jejich poskytování a s vyhláškou č. 102/2012 Sb. Společnost akreditací prošla úspěšně a je akreditována na období do 28. 11. 2025.

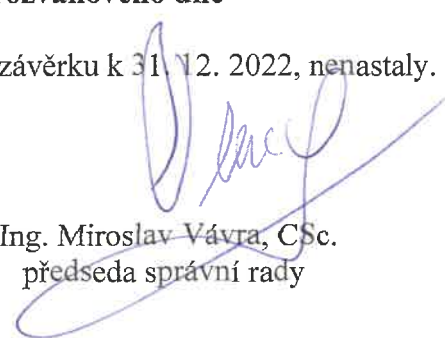
V květnu započala výstavba operačních sálů se zázemím. Jde o krajskou investici za cca 63 mil. Kč, celkové náklady na vybudování operačních sálů včetně vybavení jsou odhadovány na 95 mil. Kč. Na tuto důležitou stavbu významně přispěl částkou 20 mil. Kč ředitel společnosti JUTA a.s. Ing. Jiří Hlavatý. Výstavba by měla být hotová v létě 2023.

20. Vývoj pandemie COVID-19

Pandemie COVID-19 nadále ovlivňovala provoz nemocnice, a to zejména v prvních měsících roku, bylo nutné pokračovat v přijímání velkého množství organizačních opatření k zajištění provozu zdravotnického zařízení, zajištění bezpečnosti zaměstnanců i pacientů, zajištění zásobování nezbytným materiálem, zajištění provádění antigenních a PCR testů, očkování zaměstnanců i obyvatel atd. atd. Provoz odborných ambulancí byl nadále omezen, a to zejména v období leden – duben, některá pracoviště byla uzavřena na nezbytně nutnou dobu. Akutní případy byly řešeny v režimu mimořádných opatření, nadále byly příjmy pacientů k hospitalizacím a operativa omezeny výhradně na akutní případy. Lůžková oddělení pracovala v omezeném režimu a celé stanice, nebo v některých případech jejich části, byly vyčleněny jako „izolace“ pouze pro případy COVID-19. K zajištění provozu bylo nezbytné zabezpečit kvalifikovaný personál navzdory velmi vysoké nemocnosti zaměstnanců, nadále trval nutný a nezbytný zvýšený nákup zejména ochranných pomůcek a pokračovala výrazně zvýšená spotřeba léků a medicínálních plynů a s tím související vysoké náklady na nájem lahví a velkokapacitních zásobníků, nákupu antigenních testů atd. Veškeré nákupy byly dodavatelům uhrazeny, zdravotním pojišťovnám vykázány. Přijatá opatření a nadále výrazně zvýšené náklady citelně zasáhly do hospodaření zařízení stejně tak jako propad zdravotních výkonů, protože provoz byl po část roku výrazně omezen a museli jsme se soustředit na případy COVID-19, provádět testování i očkování obyvatel ve spádové oblasti. V určitých vlnách docházelo k problémům v cash flow. Situace se začala rozvolňovat v květnu, pozvolna se rozbíhal běžný chod nemocnice.

21. Informace o skutečnostech, které nastaly až po konci rozvahového dne

Žádné významné skutečnosti, které by měly vliv na účetní závěrku k 31. 12. 2022, nenastaly.



Ing. Miroslav Vávra, CSc.
předseda správní rady



Nemocnice
Dvůr Králové nad Labem

Zpráva o vztazích mezi propojenými osobami dle Zákona o korporacích (zákon č. 90/2012 Sb.) za rok 2022



Tato zpráva byla vypracována na základě povinnosti dle §82 Zákona o korporacích. Popisuje vztahy s propojenými osobami, tj. vztahy mezi ovládanou osobou a ovládající osobou a vztahy mezi ovládanou osobou a ostatními osobami ovládanými stejnou ovládající osobou.

Městská nemocnice a.s. se sídlem ve Dvoře Králové n. L., Vrchlického 1504, PSČ 544 01

IČ: 252 62 238

jako osoba ovládaná a zpracovatel zprávy

a

Zdravotnický holding Královéhradeckého kraje a.s. se sídlem v Hradci Králové, Pospíšilova 365,
PSČ 500 03

IČ: 259 97 556

jako osoba ovládající

a osobami propojenými

Oblastní nemocnicí Jičín a.s. se sídlem Jičín, Bolzanova 512, PSČ 506 43,

IČ: 260 01 551

Oblastní nemocnicí Náchod a.s. se sídlem Náchod, Purkyňova 446, PSČ 547 69,

IČ: 260 00 202

Oblastní nemocnicí Trutnov a.s. se sídlem Trutnov, M. Gorkého 77, PSČ 541 01,

IČ 260 00 237

Centrální zdravotnickou zadavatelskou s. r. o. se sídlem Hradec Králové, Pospíšilova 365, PSČ
500 03,

IČ: 281 81 662

Královéhradeckou lékárnou a.s. se sídlem Hradec Králové, Pospíšilova 365, PSČ 500 03,

IČ: 275 30 981

Královéhradeckým krajem se sídlem Hradec Králové, Pivovarské nám. 1245, PSČ 500 03,

IČ: 708 89 546 jako nepřímo ovládající osoba, jediný akcionář společnosti Zdravotnický holding
Královéhradeckého kraje a.s.

ostatní organizace zřízené a společnosti založené a ovládané Královéhradeckým krajem.



Přehled uzavřených smluv a jejich plnění v roce 2022

s Královéhradeckým krajem:

1. Smlouva o závazku veřejné služby a podmínkách poskytnutí vyrovnávací platby – částka plnění 9 305 042 Kč.
2. Darovací smlouva na zdravotnické přístrojové vybavení – monitorovací systém pro chirurgickou JIP, plicní ventilátor, ultrazvukový přístroj, kompletní vybavení endoskopického pracoviště a další přístroje, dle znaleckého posudku v celkové hodnotě ocenění 1 009 390,59 Kč.
3. Smlouva o výpůjčce – hardware a software v celkové hodnotě 12 776 210,92 Kč
4. Smlouva o výpůjčce – injektor kontrastní látky pro CT v hodnotě 793 155 Kč.
5. Předávací protokoly na přístrojové vybavení poskytnuté ze státních hmotných rezerv - COVID-19 v celkové hodnotě 1 346 320 Kč.
6. Smlouva o partnerství za účelem přípravy projektu „Nemocniční informační systém KHK“.
7. Smlouva o spolupráci při zavádění systému hospodaření s energií.
8. Smlouva o centrálním zadávání.
9. Smlouva o společném zadávání.
10. Smlouva o poskytnutí dotace z rozpočtu Královéhradeckého kraje č. DS 2022/01031, spisová zn. 22RGI02-0016, č. j. KUKHK-193/ZD/2022, účelová investiční finanční podpora na realizaci projektu „Přístrojové vybavení“ ve výši 2 100 000 Kč. Tato dotace nebyla zcela vyčerpána, vraceli jsme 104 005,05 Kč.
11. Smlouva o poskytnutí dotace z rozpočtu Královéhradeckého kraje č. DS 2022/03222, spisová zn. 22RGI02-0137, č. j. KUKHK-10842/ZD/2022, účelová investiční finanční podpora na realizaci projektu „Záložní zdroj elektrické energie“ ve výši 1 400 000 Kč. Dotace byla plně vyčerpána.
12. Smlouva o poskytnutí dotace z rozpočtu Královéhradeckého kraje č. DS 2022/05767, spisová zn. 22RGI02-0313, č. j. KUKHK-31918/ZD/2022, účelová investiční finanční podpora na realizaci projektu „Obnova technologie RTG oddělení“ ve výši 2 750 000 Kč. Realizace proběhla v souladu s touto smlouvou až v lednu 2023.



13. Přefakturace oprav a havárií na pronajatém majetku 1 869 163,80 Kč, z toho v režimu přenesené daňové povinnosti 1 665 843,40 a 203 320,40 Kč v základní sazbě DPH.

se Zdravotnickým holdingem Královéhradeckého kraje a.s. (IČ 25997556)

1. Smlouva o poskytování služeb mzdového a personálního programu MS NAV WEBCOM, plnění 65 696,75 Kč
2. Smlouva o poskytování služeb ekonomického informačního systému FEIS z 1. 1. 2009, plnění 54 023,07 Kč
3. Smlouva o poskytování služeb LIS z 28. 12. 2016, plnění 178 319,96 Kč
4. Smlouva o servisní podpoře Open Lims z 26. 6. 2017, plnění 75 286,33 Kč
5. Smlouva o nájmu movité věci - RTG přístroj C rameno z 1. 3. 2013, plnění 15 506,48 Kč
6. Smlouva o částečné úhradě nákladů souvisejících s provozem programového vybavení NeOS WIN a NeOS WEB z 17. 12. 2014, plnění 18 860,74 Kč
7. Smlouva o úhradě nákladů na zajištění tvorby, údržby a distribuce elektronických katalogů laboratorního materiálu z 17. 12. 2014, plnění 6 322,29 Kč
8. Smlouva o pojištění managementu – 11 521,43 Kč (v režimu časového rozlišení – 5760,73 Kč)
9. Smlouva o hodnocení kvality a bezpečnosti zdravotních služeb z 27. 8. 2015
10. Smlouva o centralizovaném zadávání.
11. Smlouva o poskytování služeb servisní podpory a údržby provozu ASW – FONS Reports z 26. 6. 2017 – 2 259,10 Kč.
12. Smlouva o užívání a zajištění servisní podpory IS FaMa + TPIS z 26. 6. 2017 – 153 764,86 Kč.
13. Smlouva o výkonu funkce člena správní rady ze dne 1. 1. 2021 - 336 000 tis. Kč
14. Smlouva o poskytování služeb NIS ze dne 8.3.2021 – 209 040 Kč.
15. Smlouva o podpoře IS Open Lims 75 406,33 Kč.
16. Smlouva o akreditaci SAK – přefakturace za 59 545,12 Kč.
17. Přefakturace a ostatní náklady – Upgrade úhradové vyhlášky 29 915,24 podpora ASFU 3 911,81 Kč, podíl nákladů souvisejících s poskytováním služeb k SD – WAN 27 977,28 Kč,



seminář personalistů 2 100 Kč, změna zápisu v OR 2 060 Kč, VUM 2022 – vystavovatel 1 917,66 Kč, služby monitoringu 11 699,76 Kč

18. Podnájemní smlouva na areál nemocnice uzavřená mezi ZHKHK a Městskou nemocnicí, a.s. s platností od 1. 8. 2018 – roční výše nájemného 4 036 290,60 Kč

19. Smlouva o zápůjčce uzavřená dne 21. 4. 2017 na nákup vybavení pro nově otevřené oddělení klinické biochemie a hematologie ve výši 1 600 tis. Kč, splatnost 52 měsíců, úročení 2 %. V roce 2017 splaceno 204 tis. Kč, v roce 2018 splaceno 311 tis. Kč, v roce 2019 uhrazení 318 tis. Kč, v roce 2020 splaceno 325 tis. Kč, v roce 2021 splaceno 330 tis. Kč. V roce 2022 byla zápůjčka zcela doplacena ve výši 111 711,79 Kč a úroky ve výši 465,88 Kč.

Celkem transakce za 5 302 138,48 Kč (bez zahrnutí zápůjčky dle bodu 19.)

s Královéhradeckou lékárnou a.s. (IČ 27530981)

1. Kupní smlouva o dodávce léčiv a zdravotnických prostředků
2. Smlouva o spolupráci – poskytování finančního bonusu z 1. 7. 2013
3. Nájemní smlouva – prostory lékárny na poliklinice

Transakce:

dodávka léčiv, zdrav. materiálu částka plnění 8 542 972,09 Kč.

Smluvní odměna (podíl na obratu léčiv a preskripce dle smlouvy) 98 660,49 Kč, smlouva o odměně za odběr a podporu odběru zboží 392 768,03 Kč a 35 458,94 Kč (428 226,97 Kč bylo v režimu časového rozlišení – r. 2021).

Pronájem nebytových prostor na poliklinice ve Dvoře Králové n. L. – částka plnění 132 480 Kč a přijaté zálohy na související služby a jejich vyúčtování ve výši 116 596,60 Kč.

Celkem plnění 775 964,06 Kč (z toho pro rok 2022 Kč 347 737,09).

s Centrální zdravotnickou zadavatelskou s. r. o. (IČ 28181662)

1. Smlouva o centralizovaném zadávání a Dodatek č. 1 ke smlouvě
2. Smlouva o poskytování služeb

Transakce:

dodávky speciálního zdravotnického a ostatního materiálu ve výši 12 749 063,35 Kč,



poskytování služeb pro nemocnici (veřejné zakázky, administrace objednávek a agregace faktur) ve výši 138 758,40 Kč, přefakturace právních služeb 4 427,99 Kč, bonusy z objemu odebraného materiálu -304 156,16 Kč, částka plnění celkem 12 588 093,58 Kč

Pro Centrální zdravotnickou zadavatelskou - nájemné za plochy ve výši 32 670 Kč.

s Oblastní nemocnicí Trutnov a. s. (IČ 26000237)

1. Smlouva o provádění speciálních vyšetření z 25. 6. 2012 – spolupráce mezi laboratorními pracovišti nemocnic
2. Rámcová kupní smlouva – transfuzní přípravky z 1. 1. 2009
3. Smlouva o spolupráci (laboratorní vyšetření) z 31. 3. 2014
4. Smlouva o spolupráci – zajištění pohotovostí a konzultací
5. Smlouva o dočasném přidělování zaměstnanců z 4. 10. 2022
6. Smlouva o dílo z 21. 10. 2022

Transakce:

poskytnutí zdravotních (agregovaných) výkonů ve výši 972 317,61 Kč, vyšetření COVID-19 za 15 350 Kč, sterilizace za 43 994,50 Kč, konzultační a pohotovostní služby 331 627,50 Kč, výkon funkce pověřence 60 000 Kč, dodávky krve 1 682 819 Kč, smlouva o spolupráci CT 83 700 Kč za popisy a 206 293 Kč za dočasné přidělení zaměstnanců, částka plnění celkem 3 3 96 101,61 Kč
Pro Oblastní nemocnici Trutnov a.s. – přepravní služby částka plnění 308 600 Kč.

s Oblastní nemocnicí Náchod a. s. (IČ 26000202)

1. Smlouva o provádění vyšetření bioptických a cytologických vzorků
2. Smlouva o poskytování služeb datového centra včetně dodatku č. 1

Transakce:

poskytnutí zdravotních (agregovaných) výkonů ve výši 11 913,59 Kč a poskytování služeb datového centra ve výši 132 350 Kč, celkem 144 263,59 Kč.

Pro Oblastní nemocnici Náchod a.s. – bez plnění

Oblastní nemocnice Jičín a. s. (IČ 26001551)

Dodávka krevních výrobků za 3 520 Kč.

Z naší strany bez plnění





Nemocnice
Dvůr Králové nad Labem

Městská nemocnice, a.s. prohlašuje, že neučinila žádný další právní úkon v zájmu propojených osob, nepřijala ani neuskutečnila žádné ostatní opatření v zájmu nebo na popud propojených osob.

Všechny výše uvedené smluvní vztahy a z nich vyplývající transakce byly uzavřeny za obvyklých smluvních podmínek, které odpovídají obvyklému obchodnímu styku, a lze konstatovat, že Městské nemocnici, a.s. nevznikla žádná újma, žádná ze stran není znevýhodněna.



Ing. Miroslav Vávra, CSc.

předseda správní rady

Ve Dvoře Králové n. L. 31. 3. 2023