



Nemocnice
Dvůr Králové nad Labem

Výroční zpráva

za rok 2021

Městské nemocnice, a.s.

Dvůr Králové nad Labem



Nemocnice
Dvůr Králové nad Labem

Základní údaje o společnosti

Obchodní jméno: Městská nemocnice, a.s.

Sídlo: 544 01 Dvůr Králové nad Labem, Vrchlického 1504, okres Trutnov

Identifikační číslo: 25262238

Právní forma: Akciová společnost

Rok vzniku: Akciová společnost vznikla 1. ledna 1997 jako právní nástupce příspěvkové organizace Nemocnice Dvůr Králové nad Labem

Den zápisu do obchodního rejstříku je 1. leden 1997

Hlavní předmět podnikání společnosti: Poskytování zdravotnických služeb

Akcionář: Zdravotnický holding Královéhradeckého kraje a.s., vlastní 100 % akcií.

Statutární orgán – správní rada

Předseda správní rady

Ing. Miroslav Vávra, CSc.

Členové

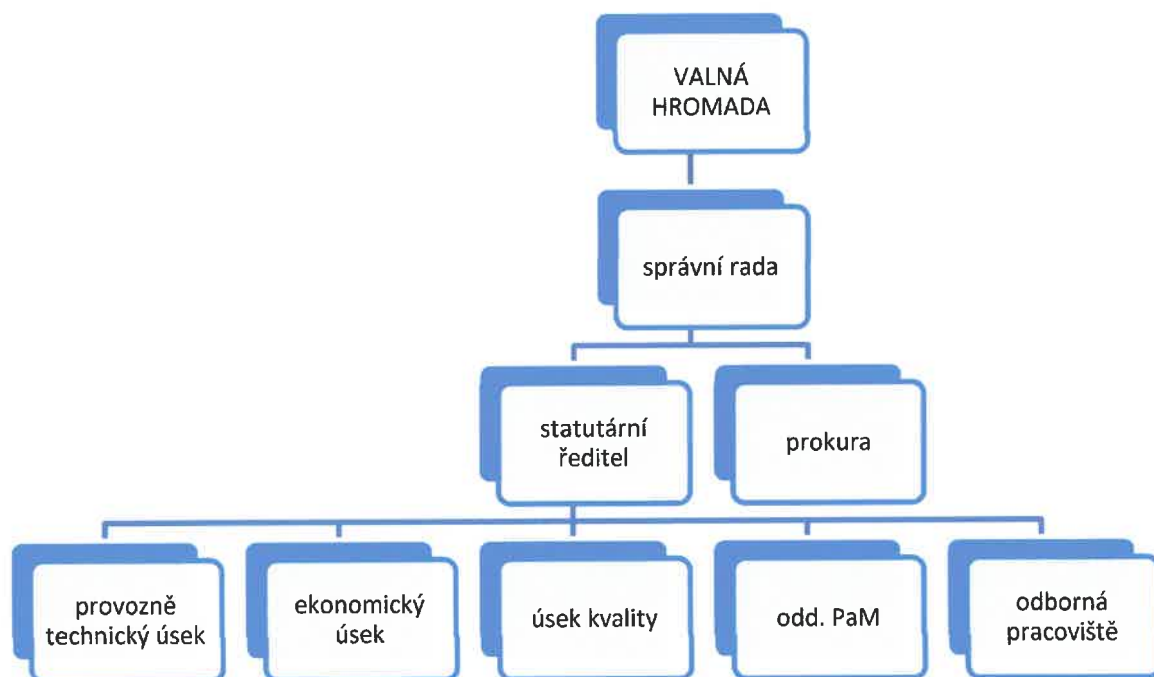
Mgr. Jana Holanová

Zdravotnický holding Královéhradeckého kraje a.s.

- při výkonu funkce zastupuje Ing. Petr Raab



Organizační schéma





Zhodnocení vývoje společnosti v roce 2021 a porovnání s předcházejícími lety

Rok 2021 byl od ledna opět zasažen další vlnou pandemie COVID-19, která se vzdula zřejmě jako důsledek určitého uvolnění a četnějších kontaktech obyvatel v průběhu Vánoc a konce roku 2020. Rychlý nárůst počtu nakažených a zejména hospitalizovaných pacientů s COVID-19 vyžadujících nemocniční péči, razantně omezil rozsah standardního chodu nemocnice až k zastavení neakutních plánovaných zdravotních výkonů. Zvýšená spotřeba kyslíku na podporu dýchání postižených pacientů a nákup podpůrných nových léků, které byly postupně schvalovány k použití pro pacienty výrazně zvýšily náklady při současném omezení elektivní péče. Stejně jako v předchozím roce byly celkové náklady výrazně ovlivněny spotřebou ochranných pomůcek, dezinfekčních prostředků a dalšího materiálu, který byl spotřebováván ve výrazně větším množství. Kromě toho pokračovalo zajišťování testování obyvatel formou PCR a antigenních testů, a to nejenom v nemocnici, ale i prostorách smluvních podniků a organizací. To s sebou samozřejmě neslo další náklady na testy, ale i mzdové náklady na jejich zabezpečení našim personálem. S probíhající pandemií souvisela zvýšená nemocnost a nepřítomnost části personálu v důsledku nařízených karantén. Obdobně jako v minulém roce bylo zřízeno tzv. covidové oddělení s kapacitou 28 lůžek, které bylo prakticky plně využíváno. V rámci tohoto infekčního oddělení byla uzavřena jedna stanice interního a chirurgického oddělení. Po mírném uvolnění v letních se v druhé polovině roku situace zhoršila z hlediska počtu infikovaných, který se nepromítal do adekvátního nárůstu hospitalizovaných pacientů s těžším průběhem onemocnění. Do konce roku nemocnice zajišťovala testování v drive-in stanu, testování pro smluvní organizace a očkování zájemců ve zřízeném očkovacím centru. Veškeré uvedené služby pokračovaly na zřízených pracovištích i v lednu 2022.

V průběhu roku 2021 se podařilo dopracovat a schválit projekt výstavby nových operačních sálů dle dlouhodobého záměru situovaných v nástavbě nemocniční biochemické a hematologické laboratoře. Současně byla projektově a finančně dořešena rekonstrukce energokanálů sloužících k rozvodu topení, teplé a studené vody a vedení napájecích a sdělovacích kabelů v areálu nemocnice. To byly zásadní kroky pro další plnohodnotné fungování nemocnice v následujících letech.

Rozsah poskytovaných služeb a komplexní zajištění péče pro obyvatele spádové oblasti v náročné ročním období probíhající covidové pandemie je jednoznačným dokladem nezastupitelnosti



nemocnice a její schopnosti zajisti potřebnou službu i ve vyhrocených podmínkách, a to jak z hlediska erudice a kvality personálu, tak z hlediska technologického vybavení.

Hlavní směry rozvoje společnosti v dalším období

Po předpokládaném odeznění pandemie se nemocnice vrátí ke standardnímu provozu ve stávající struktuře odborností. Předpoklad, že nějaká mutace covidu se stane realitou, a že toto onemocnění se pravděpodobně stane součástí naší reality tak, jak tomu je u mutací chřipky, je pravděpodobné. To je skutečnost, se kterou se budeme nuceni vyrovnat nejspíš formou umístění pacientů do vyčleněných pokojů jako v případě ostatních infekcí, které nevyžadují absolutní izolaci na infekčním oddělení. Podstatné je zjištění, že nemocnice prokázala svoje opodstatnění a potřebnost pro stávající spádové území. V minulosti prošla celou řadou změn v reakci na poptávku zdravotních služeb z hlediska odborností i z hlediska požadovaných a racionálně využitelných kapacit. To je zcela zásadní informace z hlediska záměrů o budoucím vývoji struktury a kapacitě lůžkových oddělení a rozsahu ambulantních pracovišť. Proto je nezbytné po vybudování operačních sálů realizovat úpravy vnitřních prostor lůžkových oddělení, které zvýší úroveň ubytovacích služeb na úroveň požadovaného standardu 21. století. V souvislosti se stářím rentgenových přístrojů musíme v roce 2022 zahájit obnovu skiagrafických kompletů na přístroje s přímou digitalizací.

Smluvními partnery Městské nemocnice, a.s. podle zákona č. 48/1997 Sb., o veřejném zdravotním pojištění jsou:

- Všeobecná zdravotní pojišťovna
- Vojenská zdravotní pojišťovna
- Česká průmyslová zdravotní pojišťovna
- Oborová zdravotní pojišťovna
- Zaměstnanecká pojišťovna Škoda
- Zdravotní pojišťovna Ministerstva vnitra
- Revírní bratrská pokladna, zdravotní pojišťovna



Vývoj základních ekonomických ukazatelů v roce 2017 – 2021 v tisících Kč:

	2017	2018	2019	2020	2021
Tržby za poskytované služby	142 752	154 233	172 498	190 428	238 340
Výnosy celkem	154 186	172 840	196 009	227 269	270 617
Náklady celkem	159 912	173 427	192 020	226 135	266 933
Výsledek hospodaření po zdanění	- 5 726	- 587	3 989	1 134	3 684
Přidaná hodnota	93 826	103 677	118 619	133 020	161 999

Hospodářské výsledky roku 2021 byly ovlivněny zejména následujícími vlivy:

- rok 2021 byl zásadně, stejně jako rok 2020, ovlivněn pandemií COVID-19. Nadále trvala vysoká nemocnost zaměstnanců, došlo tak k problémům v personálním zajištění chodu zařízení. Provoz nemocnice byl průběžně přizpůsobován počtu pacientů s COVID-19, byly zrušeny plánované hospitalizace, přijímány výhradně akutní případy, uzavřeny některé odborné ambulance atd. Trval propad výkonů při extrémním navýšení nákladů – zejména výrazná spotřeba medicínálních plynů a úhrada za nájemné lahví a velkoobjemových zásobníků, léků, SZM atd.
- nemocnice zajišťovala provádění antigenních testů, odběrů PCR, očkování
- příjmy od zdravotních pojišťoven dle Vyhlášky č. 428/2020 Sb., následně upraveny vydáním kompenzační vyhlášky č. 242/2021 Sb.
- vyúčtování a doplatek výkonů ZP za minulé období
- poskytnutá vyrovnávací platba za plnění závazku veřejné služby pro rok 2021 od Královéhradeckého kraje ve výši 13 944 872 Kč
- v rámci dotačního programu MZ ČR na podporu mimořádného finančního ohodnocení zaměstnanců poskytovatelů lůžkové péče v souvislosti s epidemií COVID-19 pro rok 2021 v rámci mimořádného dotačního řízení č. 36/2021/COVID/CAU byly zaměstnancům vyplaceny odměny ve výši 16 789 447 Kč.



- v rámci dotačního programu pro poskytovatele lůžkové péče s cílem prevence negativních dopadů psychické a fyzické zátěže a obnovy psychických a fyzických sil pro pracovníky ve zdravotnictví v souvislosti s epidemií COVID-19 v rámci mimořádného dotačního řízení č. 8/2021/BEN/CAU byly zaměstnancům proplaceny lázeňské pobyty za 263 522 Kč
- od OSSZ jsme obdrželi karanténní příspěvek na zaměstnance v celkové výši 5 496 Kč
- vzhledem k pandemii COVID-19 zvýšená nemocnost, a tudíž zvýšení nákladů u náhrady mzdy za dobu dočasné pracovní neschopnosti, a to 781 tis. Kč, výrazně zvýšené osobní náklady byly i z důvodu příplatků za práci ve ztíženém prostředí (na oddělení COVID)
- příspěvek Města Dvůr Králové nad Labem na provoz dětské LSPP ve výši 250 tis. Kč
- Královéhradecký kraj přispěl částkou 100 tis. Kč na vybavení očkovacího a odběrového centra
- úprava osobních nákladů – od 1. 1. 2021 došlo k navýšení tarifních mezd u všech zaměstnanců o 10 % a také byly navýšeny sazby DPČ a DPP ve stejné výši. Odměny na benefitních kartách zůstaly ve stejné výši jako v minulém roce, na konci roku byl příspěvek na benefit navýšen o odměnu za absolvování očkování proti SARS a dále proti chřipce
- dopad platnosti podnájemní smlouvy se Zdravotnickým holdingem Královéhradeckého kraje na areál nemocnice od 1. 8. 2018 (roční náklad 3,9 mil. Kč),
- byly nám poskytnuty věcné dary v hodnotě 356 tis. Kč – zejména dvě polohovací lůžka v celkové hodnotě 130 tis. Kč a dále antigenní testy, návleky, jehly a stříkačky, dezinfekční roztoky v celkové hodnotě cca 178 tis. Kč
- Nadační fond pro odporu Městské nemocnice, a.s. založený městem Dvůr Králové nad Labem daroval nemocnici defibrilátor v hodnotě 30 tis. Kč
- obdrželi jsme finanční dary v celkové hodnotě 250 tis. Kč
- zdražení outsourcingových služeb
-



Výkonové ukazatele

Akutní péče	2018	2019	2020	2021
Počet hospitalizovaných	5 150	4 930	4 325	4 196
Počet ošetrovacích dní	26 714	26 139	21 826	19 539
Průměrná ošetrovací doba	5,19	5,30	5,05	4,66

Následná péče	2018	2019	2020	2021
Počet hospitalizovaných	355	321	254	280
Počet ošetrovacích dní	13 837	12 771	11 716	11 050
Průměrná ošetrovací doba	38,98	39,79	46,13	39,46

Ostatní údaje

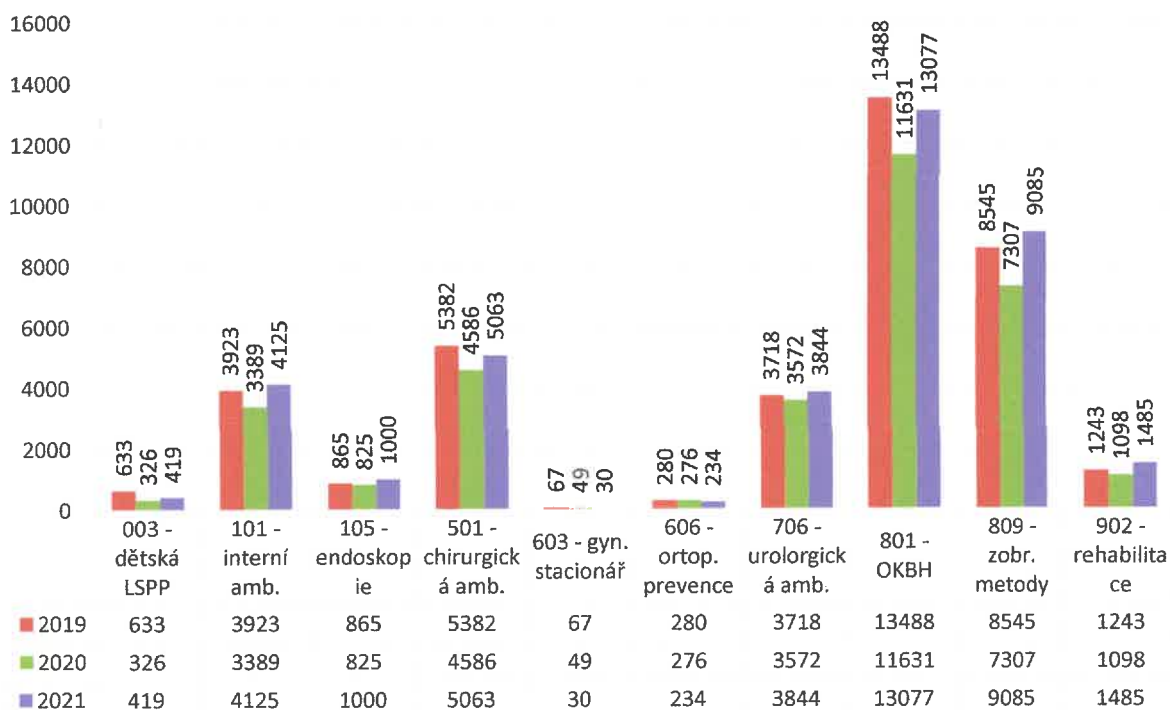
	2018	2019	2020	2021
Fyzický počet zaměstnanců	198	201	198	199
z toho lékařů	25	24	24	24
Počet zaměstnaných žen	178	177	174	168
Průměrná výše mzdy v Kč	37 567	41 323	50 995	55 248

Městská nemocnice, a.s. poskytovala akutní lůžkovou péči v oborech chirurgickém, urologickém a interním, specializovanou ambulantní péči při lůžkových odděleních a v ambulancích na naší poliklinice, dětskou LSPP a komplementární péči – oddělení rehabilitační, oddělení klinické biochemie a hematologie, odd. zobrazovacích metod (RDG, CT). Dále jsme poskytovali péči na padesátilůžkovém oddělení následné péče.



Počet ambulantně ošetřených UOP nebo diagnostikovaných UOP je znázorněn v grafu „Počty UOP v letech 2019 až 2021“

Počty ambulantních UOP v letech 2019 - 2021



Finanční výsledky

Výnosy Městské nemocnice, a.s. v roce 2021 byly 270 617 tis. Kč, z toho měly nejvýznamnější podíl tržby za poskytnutou zdravotní péči a poskytnuté zdravotní služby ve výši 235 455 tis. Kč (tj. 87,01 % z celkových výnosů), proti roku 2020 došlo k jejich navýšení o 24,40 %. Jsou zde zahrnuty jak služby pro pojištěnce zdravotních pojišťoven, tak kompenzace regulačních poplatků, tržby za léčení cizinců a zdravotní výkony pro fyzické a právnické osoby. Ostatní tržby byly ve výši 2 885 tis. Kč (1,07 % z celkových výnosů) a jednalo se o tržby za pronájmy, dopravu, náhradu škody, bonifikace za preskripci. Městská nemocnice, a.s. obdržela od Královéhradeckého kraje vyrovnávací platbu za plnění závazku veřejné služby dle smluvního vztahu pro rok 2021 ve výši 13 994 872 Kč (5,17 % z celkových výnosů), dále jsme obdrželi v rámci dotačního programu MZ ČR na podporu mimořádného finančního ohodnocení zaměstnanců poskytovatelů lůžkové péče v souvislosti s epidemií COVID-19 pro rok 2021 v rámci mimořádného dotačního řízení č. 36/2021/COVID/CAU byly zaměstnancům vyplaceny odměny ve výši 16 789



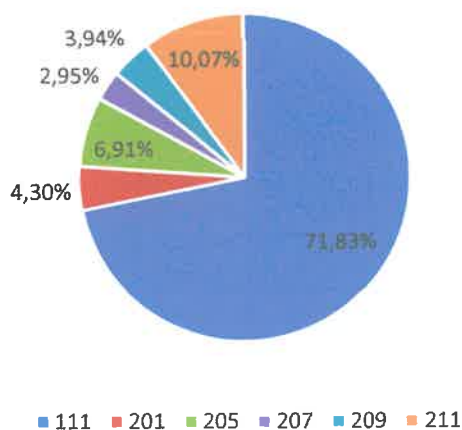
tis. Kč a v rámci dotačního programu pro poskytovatele lůžkové péče s cílem prevence negativních dopadů psychické a fyzické zátěže a obnovy psychických a fyzických sil pro pracovníky ve zdravotnictví v souvislosti s epidemií COVID-19 v rámci mimořádného dotačního řízení č. 8/2021/BEN/CAU byly zaměstnancům proplaceny lázeňské pobyty za 264 tis. Kč.

S Městem Dvůr Králové nad Labem byla uzavřena smlouva na finanční příspěvek pro zajištění dětské pohotovosti ve výši 250 tis. Kč.

V roce 2021 jsme přijali v souvislosti s pandemií COVID-19 věcné dary v hodnotě 356 tis. Kč. Jednalo se o antigenní testy, návleky, dezinfekční materiál, stříkačky a jehly v celkové hodnotě 178 tis. Kč, dále dvě polohovací lůžka celkem za 130 tis. Kč, germicidní čistička a lampa celkem za 12 tis. Kč a z nadačního fondu Městské nemocnice, a.s. defibrilátor v hodnotě 30 tis. Kč. Obdrželi jsme i finanční dary ve výši 250 tis. Kč, z toho 100 tis. Kč od Královéhradeckého kraje na úpravy a provoz očkovacího a odběrového místa a 150 tis. Kč od dvou soukromých dárců.

Struktura tržeb od zdravotních pojišťoven:

Podíly tržeb podle zdravotních pojišťoven



Náklady společnosti dosáhly výše 265 101 tis. Kč (navýšení proti roku 2020 o 17,23 %). Celkem bylo na spotřebované nákupy vynaloženo 48 456. Kč (tj. meziroční navýšení o 44,73 % a 18,28 % z celkových nákladů). Tento skokový nárůst byl zapříčiněn pandemií COVID-19 a s ní související navýšení spotřeby hlavně léků, medicínálních plynů a speciálního zdravotnického materiálu. U léků došlo oproti roku 2020 k navýšení o 7 550 tis. Kč, to je o 127,5 %, spotřeba medicínálních plynů byla vyšší o 1 117 tis. Kč, to je o

716 %, spotřeba krve o 500 tis. Kč vyšší, to je o 27,6 %, největší položku činily náklady na spotřebovaný speciální zdravotnický materiál, a to ve výši 19 842 tis. Kč, což je o 5 537 tis. Kč více oproti roku 2020, je to navýšení o 38,7 %. Náklady na energie byly vyšší o 366 tis. Kč, kde největší nárůst byl u dodávek tepla a teplé vody.

Celkové náklady na služby byly 27 660 tis. Kč, tedy o 3 732 tis. Kč více jak v roce předešlém, z toho náklady na opravy a údržbu dosáhly výše 4 387 tis. Kč, náklady na ostatní služby 23 273 tis. Kč. Zde tvořily nejvýznamnější podíl outsourcingové služby – stravování za 4 655 tis. Kč, úklid za 4 014 tis. Kč, praní prádla za 2 231 tis. Kč a nájemné za areál nemocnice v objemu 3 928 tis. Kč, opravy a údržba zdravotnických a ostatních zařízení 3 496 tis. Kč, revize těchto zařízení 1 067 tis. Kč.

Nejvyšší nákladovou položkou jsou osobní náklady ve výši 183 873 tis. Kč, to je meziroční nárůst o 18 856 tis. Kč (nárůst 13,24 % a 69,36 % z celkových nákladů), z toho mzdové náklady činily 134 314 tis. Kč, odměny členům orgánů obchodní korporace 2 696 tis. Kč, zákonné sociální a zdravotní pojištění 44 835 tis. Kč a zákonné sociální náklady 1 468 tis. Kč. Ostatní sociální náklady byly ve výši 560 tis. Kč. K výraznému nárůstu v osobních nákladech došlo v rámci dotačního programu MZ ČR na podporu mimořádného finančního ohodnocení zaměstnanců poskytovatelů lůžkové péče v souvislosti s epidemií COVID-19 k vyplacení jednorázových mimořádných odměn zaměstnancům ve výši 16 789 tis. Kč, jak již bylo zmíněno výše u výnosů. Stejně jako v roce předešlém pokračovala velká nemocnost, náhrady mzdy za dobu dočasně pracovní neschopnosti byly ve výši 781 tis. Kč.

Daně a poplatky byly na úrovni let minulých (75 tis. Kč).

Ostatní provozní náklady výše neuvedené evidujeme ve výši 5 036 tis. Kč (1,9 % z celkových nákladů), z toho například náklady na odpisy byly 2 229 tis. Kč, rezerva na roční odměnu statutárního orgánu 573 tis. Kč, rezerva na nevyčerpané dovolené 1 347 tis. Kč, pojistné 568 tis. Kč. Finanční náklady 50 tis. Kč. Podrobné údaje o majetku jsou uvedeny v příloze k účetní závěrce k 31. 12. 2021.

Informace o skutečnostech, které nastaly až po konci rozvahového dne

Žádné významné skutečnosti, které by ovlivnily pohled na účetní závěrku k 31. 12. 2021, nastaly.

Přílohy výroční zprávy

- účetní závěrka včetně zprávy auditora
- zpráva o vztazích





Nemocnice
Dvůr Králové nad Labem

Prohlášení

Od data 31. 12. 2021, ke kterému je vypracována roční účetní závěrka do 31. 3. 2022, kdy je vyhotovena Výroční zpráva a následně, nedošlo k žádným závažným skutečnostem, které by výrazně ovlivnily hospodaření akciové společnosti Městská nemocnice.



Ing. Miroslav Vávra, CSc.
předseda správní rady

Ve Dvoře Králové nad Labem 9. 6. 2022



Zpráva nezávislého auditora o ověření účetní závěrky společnosti Městská nemocnice, a.s. k 31. 12. 2021

PKF APOGEO Audit, s.r.o.
Rohanské nábřeží 671/15
Recepce B
CZ186 00 Praha 8

počet stran: 4



Zpráva nezávislého auditora

o ověření účetní závěrky společnosti Městská nemocnice, a.s.

Se sídlem: Vrchlického 1504, 544 01 Dvůr Králové nad Labem

Identifikační číslo: 252 62 238

Hlavní předměty podnikání: poskytování zdravotních služeb podle zákona č. 372/2011 Sb., o zdravotních službách, ve znění pozdějších předpisů

Tato zpráva nezávislého auditora o ověření účetní závěrky je určena akcionářům společnosti Městská nemocnice, a.s.

Výrok auditora

Provedli jsme audit přiložené účetní závěrky společnosti Městská nemocnice, a.s. (dále také „Společnost“) sestavené na základě českých účetních předpisů, která se skládá z rozvahy k 31. 12. 2021, výkazu zisku a ztráty za rok končící 31. 12. 2021, přehledu o změnách vlastního kapitálu za rok končící 31. 12. 2021, přehledu o peněžních tocích za rok končící 31. 12. 2021 a přílohy této účetní závěrky, která obsahuje popis použitých podstatných účetních metod a další vysvětlující informace. Údaje o Společnosti jsou uvedeny v příloze této účetní závěrky.

Podle našeho názoru účetní závěrka podává věrný a poctivý obraz aktiv a pasiv Společnosti k 31. 12. 2021, nákladů a výnosů a výsledku jejího hospodaření za rok končící 31. 12. 2021 a peněžních tocích za rok končící 31. 12. 2021 v souladu s českými účetními předpisy.

Základ pro výrok

Audit jsme provedli v souladu se zákonem o auditorech a standardy Komory auditorů České republiky pro audit, kterými jsou mezinárodní standardy pro audit (ISA), případně doplněné a upravené souvisejícími aplikačními doložkami. Naše odpovědnost stanovená těmito předpisy je podrobněji popsána v oddílu Odpovědnost auditora za audit účetní závěrky. V souladu se zákonem o auditorech a Etickým kodexem přijatým Komorou auditorů České republiky jsme na Společnosti nezávislí a splnili jsme i další etické povinnosti vyplývající z uvedených předpisů. Domníváme se, že důkazní informace, které jsme shromáždili, poskytují dostatečný a vhodný základ pro vyjádření našeho výroku.

Ostatní informace uvedené ve výroční zprávě

Ostatními informacemi jsou v souladu s § 2 písm. b) zákona o auditorech informace uvedené ve výroční zprávě mimo účetní závěrku a naši zprávu auditora. Za ostatní informace odpovídá představenstvo Společnosti.

Náš výrok k účetní závěrce se k ostatním informacím nevztahuje. Přesto je však součástí našich povinností souvisejících s ověřením účetní závěrky seznámení se s ostatními informacemi a posouzení, zda ostatní



informace nejsou ve významném (materiálním) nesouladu s účetní závěrkou či s našimi znalostmi o účetní jednotce získanými během ověřování účetní závěrky nebo zda se jinak tyto informace nejeví jako významně (materiálně) nesprávné. Také posuzujeme, zda ostatní informace byly ve všech významných (materiálních) ohledech vypracovány v souladu s příslušnými právními předpisy. Tímto posouzením se rozumí, zda ostatní informace splňují požadavky právních předpisů na formální náležitosti a postup vypracování ostatních informací v kontextu významnosti (materiality), tj. zda případné nedodržení uvedených požadavků by bylo způsobitelné ovlivnit úsudek činěný na základě ostatních informací.

Na základě provedených postupů, do míry, již dokážeme posoudit, uvádíme, že

- ostatní informace, které popisují skutečnosti, jež jsou též předmětem zobrazení v účetní závěrce, jsou ve všech významných (materiálních) ohledech v souladu s účetní závěrkou a
- ostatní informace byly vypracovány v souladu s právními předpisy.

Dále jsme povinni uvést, zda na základě poznatků a povědomí o Společnosti k nimž jsme dospěli při provádění auditu, ostatní informace neobsahují významné (materiální) věcné nesprávnosti. V rámci uvedených postupů jsme v obdržených ostatních informacích žádné významné (materiální) věcné nesprávnosti nezjistili.

Odpovědnost představenstva a dozorčí rady Společnosti za účetní závěrku

Představenstvo Společnosti odpovídá za sestavení účetní závěrky podávající věrný a poctivý obraz v souladu s českými účetními předpisy, a za takový vnitřní kontrolní systém, který považuje za nezbytný pro sestavení účetní závěrky tak, aby neobsahovala významné (materiální) nesprávnosti způsobené podvodem nebo chybou.

Při sestavování účetní závěrky je představenstvo Společnosti povinno posoudit, zda je Společnosti schopna nepřetržitě trvat, a pokud je to relevantní, popsat v příloze účetní závěrky záležitosti týkající se jejího nepřetržitého trvání a použití předpokladu nepřetržitého trvání při sestavení účetní závěrky, s výjimkou případů, kdy představenstvo plánuje zrušení Společnosti nebo ukončení jeho činnosti, resp. kdy nemá jinou reálnou možnost než tak učinit.

Za dohled nad procesem účetního výkaznictví ve Společnosti odpovídá dozorčí rada.

Odpovědnost auditora za audit účetní závěrky

Naším cílem je získat přiměřenou jistotu, že účetní závěrka jako celek neobsahuje významnou (materiální) nesprávnost způsobenou podvodem nebo chybou a vydat zprávu auditora obsahující náš výrok. Přiměřená míra jistoty je velká míra jistoty, nicméně není zárukou, že audit provedený v souladu s výše uvedenými předpisy ve všech případech v účetní závěrce odhalí případnou existující významnou (materiální) nesprávnost. Nesprávnosti mohou vznikat v důsledku podvodů nebo chyb a považují se za významné (materiální), pokud lze reálně předpokládat, že by jednotlivě nebo v souhrnu mohly ovlivnit ekonomická rozhodnutí, která uživatelé účetní závěrky na jejím základě přijmou.

Při provádění auditu v souladu s výše uvedenými předpisy je naší povinností uplatňovat během celého auditu odborný úsudek a zachovávat profesní skepticismus. Dále je naší povinností:

- Identifikovat a vyhodnotit rizika významné (materiální) nesprávnosti účetní závěrky způsobené podvodem nebo chybou, navrhnout a provést auditorské postupy reagující na tato rizika a získat dostatečné a vhodné důkazní informace, abychom na jejich základě mohli vyjádřit výrok. Riziko, že neodhalíme významnou (materiální) nesprávnost, k níž došlo v důsledku podvodu, je větší než



riziko neodhalení významné (materiální) nesprávnosti způsobené chybou, protože součástí podvodu mohou být tajné dohody, falšování, úmyslná opomenutí, nepravdivá prohlášení nebo obcházení vnitřních kontrol.


- Seznámit se s vnitřním kontrolním systémem Společnosti relevantním pro audit v takovém rozsahu, abychom mohli navrhnout auditorské postupy vhodné s ohledem na dané okolnosti, nikoli abychom mohli vyjádřit názor na účinnost vnitřního kontrolního systému.
- Posoudit vhodnost použitých účetních pravidel, přiměřenost provedených účetních odhadů a informace, které v této souvislosti představenstvo Společnosti uvedlo v příloze účetní závěrky.
- Posoudit vhodnost použití předpokladu nepřetržitého trvání při sestavení účetní závěrky představenstvem a to, zda s ohledem na shromážděné důkazní informace existuje významná (materiální) nejistota vyplývající z událostí nebo podmínek, které mohou významně zpochybnit schopnost Společnosti nepřetržitě trvat. Jestliže dojdeme k závěru, že taková významná (materiální) nejistota existuje, je naší povinností upozornit v naší zprávě na informace uvedené v této souvislosti v příloze účetní závěrky, a pokud tyto informace nejsou dostatečné, vyjádřit modifikovaný výrok. Naše závěry týkající se schopnosti Společnosti nepřetržitě trvat vycházejí z důkazních informací, které jsme získali do data naší zprávy. Nicméně budoucí události nebo podmínky mohou vést k tomu, že Společnost ztratí schopnost nepřetržitě trvat.
- Vyhodnotit celkovou prezentaci, členění a obsah účetní závěrky, včetně přílohy, a dále to, zda účetní závěrka zobrazuje podkladové transakce a události způsobem, který vede k věrnému zobrazení.

Naší povinností je informovat představenstvo a dozorčí radu mimo jiné o plánovaném rozsahu a načasování auditu a o významných zjištěních, která jsme v jeho průběhu učinili, včetně zjištěných významných nedostatků ve vnitřním kontrolním systému.

V Praze dne 09. 06. 2022



Auditorská společnost:
PKF APOGEO Audit, s.r.o.
Rohanské nábřeží 671/15
Recepce B
CZ 186 00 Praha 8
Oprávnění č. 451



Odpovědný auditor:
Ing. Jaromír Chaloupka
Oprávnění č. 2239



ROZVAHA
v plném rozsahu
k 31.12.2021
(v celých tisících Kč)

Název a sídlo úč. jednotky

Městská nemocnice, a.s.
Vrchlického 1504
54401 Dvůr Králové nad Labem

IČ
25262238

Označ. <i>a</i>	AKTIVA <i>b</i>	řád. <i>c</i>	Běžné období			Mínulé období <i>4</i>
			Brutto <i>1</i>	Korekce <i>2</i>	Netto <i>3</i>	
	AKTIVA CELKEM	001	117 989	-35 144	82 845	73 327
B.	Stálá aktiva	003	55 198	-34 061	21 138	21 949
B.I.	Dlouhodobý nehmotný majetek	004	1 428	-1 428		
B.I.2.	Ocenitelná práva	006	1 428	-1 428		
B.I.2.1.	Software	007	1 428	-1 428		
B.II.	Dlouhodobý hmotný majetek	014	53 770	-32 633	21 138	21 949
B.II.1.	Pozemky a stavby	015	9 470	-2 896	6 573	6 691
B.II.1.1.	Pozemky	016	80		80	80
B.II.1.2.	Stavby	017	9 390	-2 896	6 493	6 611
B.II.2.	Hmotné movité věci a jejich soubory	018	42 285	-29 736	12 549	13 349
B.II.5.	Poskytnuté zálohy na dlouhodobý hmotný majetek a	024	2 016		2 016	1 909
B.II.5.1.	Poskytnuté zálohy na dlouhodobý hmotný majetek	025	2 016		2 016	1 909



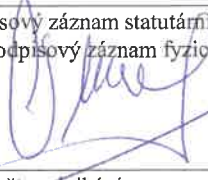
Označ. <i>a</i>	A K T I V A <i>b</i>	řád. <i>c</i>	Běžné období			Minulé období <i>4</i>
			Brutto <i>1</i>	Korekce <i>2</i>	Netto <i>3</i>	
C.	Oběžná aktiva	037	61 122	-1 083	60 039	50 316
C.I.	Zásoby	038	2 463	-1 060	1 402	1 316
C.I.1.	Materiál	039	2 463	-1 060	1 402	1 316
C.II.	Pohledávky	046	23 060	-23	23 037	19 961
C.II.2.	Krátkodobé pohledávky	057	23 060	-23	23 037	19 961
C.II.2.1.	Pohledávky z obchodních vztahů	058	18 137	-23	18 114	19 715
C.II.2.4.	Pohledávky - ostatní	061	4 922		4 922	245
C.II.2.4.3	Stát - daňové pohledávky	064	14		14	27
C.II.2.4.4	Krátkodobé poskytnuté zálohy	065	150		150	140
C.II.2.4.5	Dohadné účty aktivní	066	4 731		4 731	53
C.II.2.4.6	Jiné pohledávky	067	28		28	26
C.IV.	Peněžní prostředky	071	35 599		35 599	29 039
C.IV.1.	Peněžní prostředky v pokladně	072	118		118	180
C.IV.2.	Peněžní prostředky na účtech	073	35 481		35 481	28 859
D.	Časové rozlišení aktiv	074	1 669		1 669	1 062
D.1.	Náklady příštích období	075	644		644	901
D.3.	Příjmy příštích období	077	1 025		1 025	161
	Kontrolní číslo	998	511 184	-144 923	366 261	321 050



Označ. <i>a</i>	PASIVA <i>b</i>	řád. <i>c</i>	Běžné období <i>5</i>	Minulé období <i>6</i>
	PASIVA CELKEM	078	82 845	73 327
A.	Vlastní kapitál	079	38 677	34 994
A.I.	Základní kapitál	080	26 485	26 485
A.I.1.	Základní kapitál	081	26 485	26 485
A.II.	Ážio a kapitálové fondy	084	14 083	14 083
A.II.2.	Kapitálové fondy	086	14 083	14 083
A.II.2.1.	Ostatní kapitálové fondy	087	14 083	14 083
A.III.	Fondy ze zisku	092	882	825
A.III.1.	Ostatní rezervní fondy	093	537	480
A.III.2.	Statutární a ostatní fondy	094	345	345
A.IV.	Výsledek hospodaření minulých let (+/-)	095	-6 456	-7 533
A.IV.1.	Nerozdělený zisk nebo neuhrazená ztráta minulých let	096	-2 692	-3 769
A.IV.2.	Jiný výsledek hospodaření minulých let (+/-)	097	-3 764	-3 764
A.V.	Výsledek hospodaření běžného účetního období	098	3 684	1 134
B. + C.	CIZÍ ZDROJE	100	43 943	38 332
B.	Rezervy	101	6 944	5 264
B.4.	Ostatní rezervy	105	6 944	5 264
C.	Závazky	106	36 999	33 068
C.I.	Dlouhodobé závazky	107	112	442
C.I.6.	Závazky - ovládaná nebo ovládající osoba	115	112	442



Označ. <i>a</i>	PASIVA <i>b</i>	řád. <i>c</i>	Běžné období <i>5</i>	Minulé období <i>6</i>
C.II.	Krátkodobé závazky	122	36 887	32 626
C.II.3.	Krátkodobé přijaté zálohy	127	3 936	501
C.II.4.	Závazky z obchodních vztahů	128	14 012	7 743
C.II.8.	Závazky ostatní	132	18 939	24 382
C.II.8.3.	Závazky k zaměstnancům	135	8 736	9 528
C.II.8.4.	Závazky ze soc. zabezpečení a zdravotního pojištění	136	4 518	5 434
C.II.8.5.	Stát - daňové závazky a dotace	137	2 694	3 482
C.II.8.6.	Dohadné účty pasivní	138	2 729	5 377
C.II.8.7.	Jiné závazky	139	261	561
D.	Časové rozlišení pasiv	140	225	1
D.1.	Výdaje příštích období	141	224	
D.2.	Výnosy příštích období	142	1	1
	Kontrolní číslo	999	397 493	363 704

Sestaveno dne: 9.6.2022	Podpisový záznam statutárního orgánu účetní jednotky nebo podpisový záznam fyzické osoby, která je účetní jednotkou 
Právní forma účetní jednotky	Predmět podnikání



VÝKAZ ZISKU A ZTRÁTY
druhové členění
v plném rozsahu

za období od 1.1.2021 do 31.12.2021
(v celých tisících Kč)

Název a sídlo úč. jednotky

Městská nemocnice, a.s.
Vrchlického 1504
54401 Dvůr Králové nad Labem

IČ
25262238

Označ <i>a</i>	TEXT <i>b</i>	Číslo řádku <i>c</i>	Skutečnost v účetním období	
			sledovaném <i>1</i>	minulém <i>2</i>
I.	Tržby z prodeje výrobků a služeb	01	238 340	190 428
A.	Výkonová spotřeba	03	76 341	57 408
A.2.	Spotřeba materiálu a energie	05	48 456	33 481
A.3.	Služby	06	27 885	23 928
D.	Osobní náklady	09	183 873	165 017
D.1.	Mzdové náklady	10	137 010	122 563
D.2.	Náklady na sociální zabezpečení, zdravotní pojištění a ostatní náklady	11	46 863	42 454
D.2.1.	Náklady na sociální zabezpečení a zdravotní pojištění	12	44 835	40 324
D.2.2.	Ostatní náklady	13	2 028	2 131
E.	Úpravy hodnot v provozní oblasti	14	3 274	2 217
E.1.	Úpravy hodnot dlouhodobého nehmotného a hmotného majetku	15	2 229	2 229
E.1.1.	Úpravy hodnot dlouhodobého nehmotného a hmotného majetku - trvalé	16	2 229	2 229
E.2.	Úpravy hodnot zásob	18	1 060	
E.3.	Úpravy hodnot pohledávek	19	-16	-12
III.	Ostatní provozní výnosy	20	32 247	36 717
III.2.	Tržby z prodeje materiálu	22	1	13
III.3.	Jiné provozní výnosy	23	32 246	36 704
F.	Ostatní provozní náklady	24	2 848	1 440
F.3.	Daně a poplatky	27	75	47
F.4.	Rezervy v provozní oblasti a komplex. náklady příšt. období	28	1 920	671
F.5.	Jiné provozní náklady	29	854	722
*	Provozní výsledek hospodaření (+/-)	30	4 251	1 062



Označ <i>a</i>	TEXT <i>b</i>	Číslo řádku <i>c</i>	Skutečnost v účetním období	
			sledovaném <i>1</i>	minulém <i>2</i>
VI.	Výnosové úroky a podobné výnosy	39	30	112
VI.2.	Ostatní výnosové úroky a podobné výnosy	41	30	112
J.	Nákladové úroky a podobné náklady	43	6	12
J.1.	Nákladové úroky a podobné náklady - ovládaná nebo ovládající osoba	44	6	12
VII.	Ostatní finanční výnosy	46		13
K.	Ostatní finanční náklady	47	44	41
*	Finanční výsledek hospodaření (+/-)	48	-20	71
**	Výsledek hospodaření před zdaněním (+/-)	49	4 231	1 134
L.	Daň z příjmů	50	548	
L.1.	Daň z příjmů splatná	51	548	
**	Výsledek hospodaření po zdanění (+/-)	53	3 684	1 134
***	Výsledek hospodaření za účetní období (+/-)	55	3 684	1 134
*	Čistý obrat za účetní období	56	270 617	227 269
	Kontrolní číslo	999	1 172 254	992 817

Sestaveno dne: 9.6.2022	Podpisový záznam statutárního orgánu účetní jednotky nebo podpisový záznam fyzické osoby, která je účetní jednotkou
Právní forma účetní jednotky	Předmět podnikání





Městská nemocnice, a. s.
Vrchlického 1504, 544 01 Dvůr Králové nad Labem
IČO
252 62 238

Příloha účetní závěrky k 31. 12. 2021

Zpracovala: N. Čeňková
Ve Dvoře Králové nad Labem 9. 6. 2022





Městská nemocnice, a.s.
Vrchlického 1504
544 01 Dvůr Králové nad Labem
IČO 252 62 238

Příloha k účetní závěrce k 31. 12. 2021

1. Městská nemocnice, a.s. byla zapsána do obchodního rejstříku vedeného u Krajského soudu v Hradci Králové v oddílu B, vložce číslo 1584 dne 1. ledna 1997.

2. Předmět podnikání

Poskytování zdravotních služeb podle zákona č. 372/2011 Sb., o zdravotních službách, ve znění pozdějších předpisů, hostinská činnost, silniční motorová doprava – nákladní provozovaná vozidly nebo jízdními soupravami o největší povolené hmotnosti nepřesahující 3,5 tuny, jsou-li určeny k přepravě zvířat nebo věcí, výroba, obchod a služby neuvedené v přílohách 1 až 3 živnostenského zákona

3. Změny a dodatky provedené v zápisu do obchodního rejstříku

Dne 1.1.2021 ukončila činnost správní rada ve složení:

Předseda správní rady

Ing. Ivana Uřešová, MBA

Členové

Ing. Marián Tomášik, MBA

MUDr. Jiří Řezníček

Ing. Miroslav Procházka, PhD

RNDr., Bc. Jan Mach

Ing. Tomáš Sláma, MSc.

Ing. Miroslav Vávra, CSc.

Správní ředitel

Mgr. Jana Holanová

Prokura

Dne 1. 1. 2021 vznikla správní rada ve složení:

Předseda správní rady

Ing. Miroslav Vávra, CSc.

Členové

Mgr. Jana Holanová

Zdravotnický holding Královéhradeckého kraje a.s.

– při výkonu funkce zastupuje Ing. Petr Raab

4. Správní rada k 31. 12. 2021

Složení

Předseda správní rady

Ing. Miroslav Vávra, CSc.

Členové

Mgr. Jana Holanová

Zdravotnický holding Královéhradeckého kraje a.s.

– při výkonu funkce zastupuje Ing. Petr Raab

5. Základní kapitál, akcionář

Základní kapitál ve výši 26 485 000,- Kč je rozvržen na 50 kusů akcií na jméno v listinné podobě ve jmenovité hodnotě 500 000,- Kč, 29 ks na jméno v listinné podobě ve jmenovité



hodnotě 50 000,- Kč a 7 ks akcií na jméno v listinné podobě ve jmenovité hodnotě 5 000,- Kč. Bylo splaceno 100 % základního kapitálu.

Jediným akcionářem je Zdravotnický holding Královéhradeckého kraje a. s., identifikační číslo 259 97 556.

Městská nemocnice, a. s. nemá uzavřenu žádnou smlouvu o převodech zisku.

6. Účetní jednotky, v nichž má společnost podstatný nebo rozhodující vliv

Městská nemocnice, a. s. nemá v žádné účetní jednotce podstatný nebo rozhodující vliv.

7. Činnost

Městská nemocnice, a. s. poskytuje zdravotní péči od 1. 1. 1997, kdy nabylo platnosti rozhodnutí o registraci nestátního zdravotnického zařízení.

8. Popis organizační struktury Městské nemocnice, a. s.

Správní rada Městské nemocnice, a.s. pověřila statutárního ředitele řízením běžných činností společnosti, jsou mu přímo podřízeni:

- zástupce pro léčebnou a preventivní péči
- hlavní sestra
- manažer kvality
- správce nemocnice
- vedoucí ekonomického úseku
- oddělení PAM
- vedoucí IT
- primáři jednotlivých oddělení

9. Průměrný přepočtený počet zaměstnanců, výše osobních nákladů, správní náklady

Rok	2020	2021
Průměrný přepočtený počet zaměstnanců	198	199
- z toho řídicí orgány*	1	2

* statutární ředitel a členové správní rady

Rok	2020	2021
Výše osobních nákladů na zaměstnance v tis. Kč	165 017	183 874
- z toho řídicí orgány v tis. Kč*	2 090**	2 936***

** v roce 2020 byly vyplaceny manažerské odměny za rok 2019

*** v roce 2021 byly vyplaceny manažerské odměny za rok 2020

Náklady na odměny členům správní rady za období 1. 1. 2021 až 31. 12. 2021 podle smluv o výkonu člena správní rady byly vyplaceny ve výši 2 291 tis. Kč (bez zákonného pojištění).

Městská nemocnice, a. s. nemá žádné penzijní závazky k bývalým členům statutárních a dozorčích orgánů.

Správní náklady v tis. Kč (ředitelství)

Rok	2020	2021
Osobní náklady	11 378	13 122
Ostatní správní náklady	3 579	4 746
Celkem	14 957	17 868





10. Půjčky, úvěry, ostatní plnění členům statutárních orgánů

Městská nemocnice, a. s. neposkytla v roce 2021 žádný úvěr, půjčku, zajištění a ostatní plnění jak v peněžní, tak v nepeněžní formě osobám, které jsou statutárním orgánem, členy správní rady včetně bývalých osob a členů orgánů.

Společnost poskytla v roce 2021 členům řídicích orgánů příspěvek na penzijní připojištění ve výši 14 400 Kč.

11. Informace o aplikaci obecných účetních zásad, o použitých účetních metodách, způsobech oceňování a odpisování

Městská nemocnice, a. s. účtovala v souladu se zákonem č. 563/1991 Sb., o účetnictví, vyhláškou č. 500/2002 Sb., kterou se provádějí některá ustanovení zákona č. 563/1991 Sb., o účetnictví, ve znění pozdějších předpisů, pro účetní jednotky, které jsou podnikateli účtujícími v soustavě podvojného účetnictví v platném znění a Českými účetními standardy.

Dlouhodobý majetek

Dlouhodobý hmotný a dlouhodobý nehmotný majetek je oceňován pořizovací cenou, reprodukční pořizovací cenou a případně vlastními náklady.

V období od 1. 1. 2021 do 31. 12. 2021 účtovala Městská nemocnice, a. s. na položce dlouhodobý nehmotný majetek o majetku s dobou použitelnosti delší než jeden rok a v ocenění vyšším než 60 000 Kč.

Samostatné movité věci a soubory movitých věcí se samostatným technickoekonomickým určením s dobou použitelnosti delší než jeden rok a v ocenění vyšším než 80 000 Kč byly zařazeny jako dlouhodobý hmotný majetek.

Roční odpisová sazba u účetních odpisů vychází z doby skutečné použitelnosti a doby životnosti dlouhodobého hmotného a dlouhodobého nehmotného majetku. Odpisy se účtují měsíčně podle odpisového plánu.

Městská nemocnice, a. s. provádí rovnoměrné odpisování. Roční odpisové sazby podle skupin majetku jsou následující:

Položka majetku	Odpisová sazba v % z pořizovací ceny
Software	33,33
Budovy, stavby	1,25
Energetické stroje	5
Pracovní stroje	10
Přístroje a zařízení	10
Dopravní prostředky	10
Inventář	10

Daňové odpisy dlouhodobého majetku

Pro účely výpočtu daňových odpisů byla použita metoda rovnoměrného odpisování hmotného majetku podle § 31 zákona o daních z příjmů.

Dlouhodobý nehmotný majetek se daňově odpisuje podle § 32a zákona o daních z příjmů.

Městská nemocnice, a. s. od 1. 1. 2008 daňově neodpisuje hmotný majetek v souladu s § 27 písm. ch) zákona o daních z příjmů, který nabyla darováním a který byl v době nabytí od daně darovací osvobozen.





Drobný nehmotný a hmotný majetek

Drobným nehmotným majetkem jsou zřizovací výdaje, nehmotné výsledky výzkumu a vývoje, software, ocenitelná práva s dobou použitelnosti, která je delší než jeden rok a v ocenění do 60 000 Kč včetně. Náklady na pořízení tohoto majetku Městská nemocnice, a. s. vykazuje v nákladech na služby s podrozvahovým zaevidováním majetku.

Samostatné movité věci a soubory movitých věcí se samostatným technicko-ekonomickým určením s dobou použitelnosti delší než jeden rok v ocenění do 80 000 Kč včetně jsou drobným hmotným majetkem a Městská nemocnice, a. s. o něm účtuje jako o zásobách s podrozvahovým zaevidováním majetku.

Zásoby

Viz dále bod 12. Doplnující informace k Rozvaze.

Ostatní

Při transakcích v běžném účetním období nebyla použita cizí měna. Majetek a závazky v cizí měně společnost k datu účetní závěrky nevlastnila.

Každá z položek rozvahy, výkazu zisku a ztráty a položek z přehledu o změnách vlastního kapitálu obsahuje informaci o výši této položky za účetní období roku 2021 a 2020.

K 31. 12. 2021 společnost nevlastnila majetek, který by se podle českých účetních předpisů oceňoval reálnou hodnotou.

Mimo dohadných položek na vyúčtování poskytnuté zdravotní péče nebyly při sestavování účetní závěrky použity žádné významné odhady.

K 31. 12. 2021 byly tvořeny opravné položky k pohledávkám po splatnosti na základě individuálního posouzení rizika jejich nesplacení. Opravné položky k pohledávkám jsou tvořeny v souladu se zákonem o rezervách č.593/1992 Sb. ve znění pozdějších předpisů. Dále byla vytvořena opravná položka k materiálu – zbylá zásoba monoklonálních látek dodaných a nespotřebovaných v prosinci 2021.

Městská nemocnice, a. s. vede vnitropodnikové účetnictví na účtech třídy 8 a 9.

U nevýznamných položek nejsou náklady a výnosy časově rozlišeny, jsou ponechány v nákladech a výnosech běžného období.

Doplnující informace k Rozvaze

Dlouhodobý hmotný a nehmotný majetek (v tis. Kč)

Účet*	013*	021*	02230*	02232*	02240*	02250*	02260*	02270*	031*
Celková cena k 1. 1. 2021	1 428	9 390	45	308	3 284	36 236	1 003	98	80
Přírůstky	0	0	0	0	0	1 311	0	0	0
Úbytky	0	0	0	0	0	0	0	0	0
Celková cena k 31. 12. 2021	1 428	9 390	45	308	3 284	37 547	1 003	98	80
Oprávkky k 1. 1. 2021	1 428	2 779	12	70	2 965	23 910	625	42	0
Oprávkky k 31. 12. 2021	1 428	2 896	17	126	3 000	25 847	697	40	0
Zůstatková cena k 1. 1. 2021	0	6 611	33	238	319	12 326	378	56	80
Zůstatková cena k 31. 12. 2021	0	6 494	28	182	284	11 700	306	49	80



* 013	software
021	budovy, stavby
022 05	soubory movitého majetku
022 30	energetické stroje
022 32	výpočetní technika
022 40	pracovní stroje
022 50	přístroje a zařízení
022 60	dopravní prostředky
022 70	inventář
031 00	pozemky

Přírůstek na účtu 022 – energetické stroje, přístroje a zařízení, dopravní prostředky (celkem 1 311 tis. Kč)

Název	Hodnota v tis. Kč
Pracovní stanice HP s monitory	295,0
Analyzátor krevních plynů	190,0
EKG s příslušenstvím	91,8
Kostní vrtačka	383,7
Flexibilní cystoskop	169,4
Flexibilní ureteroskop	181,5
Celkem	1 311,4

Úbytky

V roce 2021 nebyly úbytky na majetku.

Městská nemocnice, a. s. neeviduje k 31. 12. 2021 nedokončený dlouhodobý hmotný majetek. Na majetkovém účtu Poskytnuté zálohy na dlouhodobý hmotný majetek evidujeme splátky dle kupních smluv za dva služební byty ve výši 2 015,5 tis. Kč.

V roce 2021 byly náklady na nakoupený drobný hmotný (v ceně do 80 tis. Kč) 2 418,4 tis. Kč, nehmotný majetek (v ceně do 60 tis. Kč) nakoupen nebyl.

Městská nemocnice, a. s. eviduje v operativní evidenci (podrozvahové účty 7. tř.) drobný nehmotný majetek v ocenění do 60 tis. Kč ve výši 98 tis. Kč (v pořizovacích cenách) a drobný hmotný majetek v ocenění do 80 tis. Kč ve výši 28 898 tis. Kč (v pořizovacích cenách).

Zásoby

Zásoby materiálu byly účtovány způsobem A. Pouze dodávky léků a speciálního zdravotnického materiálu jsou vzhledem ke způsobu zásobování (dodávky přímo na příslušná oddělení) účtovány způsobem B. Na jednotlivých odděleních byla provedena fyzická inventura léků a speciálního zdravot. materiálu, na základě výsledků inventury je upravena konečná spotřeba léků a speciálního zdravotního materiálu.

Nakoupené zásoby se oceňují pořizovacími cenami. K 31. 12. 2021 měla Městská nemocnice, a. s. zásoby ve výši 2 462,6 tis. Kč (rok 2020: 1 316 tis. Kč). V roce 2021 je mimořádně vyšší zůstatek materiálu na skladě zapříčiněn dodávkou monoklonálních látek na COVID oddělení v prosinci 2021 a jejich zbylou zásobou, na kterou byla vytvořena opravná položka ve výši 1 060,3 tis. Kč. Nastavený zásobovací systém nám nadále umožňuje soustavné udržení optimálního stavu zásob.



Krátkodobé pohledávky

Městská nemocnice, a. s. měla k 31. 12. 2021 celkem krátkodobé pohledávky (bez korekce o opravné položky) ve výši 23 060 tis. Kč (rok 2020 brutto: 19 999 tis. Kč).

Rozdělení pohledávek z obchodních vztahů podle splatnosti v tis. Kč

Pohledávky z obchodních vztahů (zdravotní pojišťovny apod., netto)

Rok	2020	2021
Ve splatnosti	19 607	18 093
Po splatnosti do 180 dní	108	23
Po splatnosti 181 až 365 dní	0	10
Po splatnosti více než 1 rok	0	11
Po splatnosti více než 2 roky	0	
Celkem	19 715	18 137

K 31. 12. 2021 neviduje společnost žádnou pohledávku z titulu vystavených faktur za pokuty a penále.

Přehled o vytvořených opravných položkách k pohledávkám v tis. Kč k 31. 12. 2021

Název	Účetní opr. pol.	Daňové opr. pol.	Opr. pol.celkem
Pohledávky za pacienty (účet 3117x, 3151x, 3113x, 3153x)	12	11	23

Krátkodobé poskytnuté zálohy

Městská nemocnice, a. s. poskytla k 31. 12. 2021 svým dodavatelům zálohy ve výši 150 tis. Kč (rok 2020: 140 tis. Kč), jedná se zejména o stálou zálohu na odběr pohonných hmot, nakupované pohonné hmoty v 12/2021 a zálohy na elektrickou energii.

Dohadné účty aktivní

Dohadné účty aktivní jsou ve výši 4 731 tis. Kč (rok 2020: 0), jde zejména o dohadné výnosy od VZP (3,378 mil. Kč), VOZP (922 tis. Kč) a ČPZP (422 tis. Kč), kdy poskytnuté zálohy dle vyhlášky platné pro rok 2021 byly poskytnuty v nižší výši, než jaká je výše námi předpokládaných výnosů.

K datu sestavení účetní závěrky nebylo provedeno vyúčtování za poskytnuté zdravotní výkony, vyúčtování bude v souladu s vyhláškou a smluvními ujednáními zpracováno za celý rok 2021 a mělo by být vypočteno a zasláno ZP do 30. 6. 2022, případně déle (vzhledem k náročnosti zpracování vlivem pandemie COVID-19 za rok 2020 až během IV. Q. 2021).

Stát – daňové pohledávky – 14 tis. Kč (rok 2020: 27 tis. Kč).

Jiné pohledávky

K 31. 12. 2021 jiné pohledávky 28 tis. Kč, (rok 2020: 26 tis. Kč).

Pohledávky za spojenými osobami

- Oblastní nemocnice Trutnov a. s.
- Královéhradecká lékárna a. s.
- CZZ a.s.
- Královéhradecký kraj



Dlouhodobé pohledávky

Pohledávky se zůstatkovou dobou splatnosti delší než 5 let – naše společnost nemá žádné dlouhodobé pohledávky.

Krátkodobý finanční majetek

K 31. 12. 2021 měla Městská nemocnice, a. s. krátkodobý finanční majetek ve výši 35 599 tis. Kč (rok 2020: 29 039 tis. Kč), z toho jsou peníze v hotovosti 118 tis. Kč a peněžní prostředky na účtech 35 481 tis. Kč.

Náklady příštích období

Náklady příštích období dosáhly výše 644 tis. Kč (rok 2020: 901 tis. Kč), jde zejména o časové rozlišení nakoupeného vybavení pro v roce 2017 nově otevřený provoz OKBH, dále pojistné, kontrolní sledování, předplatné atd.

Příjmy příštích období

Příjmy příštích období 1 025 tis. Kč (rok 2020: 161 tis. Kč), jde zejména o navýšení úhrady od VOZP ve výši 232 tis. Kč, VZP očkování za 614 tis. Kč, VZP kompenzace následné péče 117 tis. Kč, KHL – bonusy za recepty 14 tis. Kč atd.

Vlastní kapitál

Městská nemocnice, a.s. měla k 31. 12. 2021 vlastní kapitál ve výši 38 677 tis. Kč (rok 2020: 34 994 tis. Kč). Z toho činí základní kapitál 26 485 tis. Kč (rok 2020: 26 485 tis. Kč), také ostatní kapitálové fondy zůstaly bez změny 14 083 tis. Kč (rok 2020: 14 083 tis. Kč), a tvoří je finanční a věcné dary od právnických a fyzických osob (největší položku tvoří dar od Královéhradeckého kraje v r. 2010 5 292 tis. Kč – movitý majetek, pak dar 300 tis. Kč v roce 2011 od Juty Dvůr Králové nad Labem atd.), zákonný rezervní fond 537 tis. Kč (rok 2020: 480 tis. Kč). Ostatní fondy (sociální fond) 345 tis. Kč (rok 2020: 345 tis. Kč). Neuhrazená ztráta minulých let je 2 692 tis. Kč, jiný výsledek hospodaření –3 764 tis. Kč, celkem tedy výsledek hospodaření minulých let -6 456 tis. Kč. Výsledek hospodaření běžného účetního období činí zisk 3 684 tis. Kč (rok 2020: zisk 1 134 tis. Kč).

Rezervy

V roce 2021 nebyly tvořeny (kromě „ostatních“ rezerv na nevyčerpanou dovolenou ve výši 1 347,4 tis. Kč a roční odměny statutárnímu orgánu ve výši 572,7 tis. Kč)

Dlouhodobé závazky

Závazky - ovládaná a ovládající osoba

Smlouva o zápůjčce uzavřená dne 21. 4. 2017 mezi Zdravotnickým holdingem Královéhradeckého kraje a. s. a Městskou nemocnicí, a.s. na nákup vybavení pro v roce 2017 nově otevřené oddělení klinické biochemie a hematologie ve výši 1 600 tis. Kč, splatnost 52 měsíců, úročení 2 %. V roce 2017 splaceno 204 tis. Kč, v roce 2018 uhrazeno 311 tis. Kč, v roce 2019 splaceno 318 tis., v roce 2020 uhrazeno 324 tis. Kč, v roce 2021 uhrazeno 331 tis. Kč, splatný zůstatek 112 tis. Kč

Odložená daň z příjmů

Odložený daňový závazek je vypočítán u všech dočasných rozdílů mezi daňovými základy aktiv a pasiv a jejich účetními hodnotami pro účely finančních výkazů k 31. 12. 2021 ve výši 875 tis. Kč (rok 2020: 433 tis. Kč). Dočasné rozdíly vyplývají z rozdílů mezi účetní



zůstatkovou cenou odpisovaného majetku a daňovou zůstatkovou cenou odpisovaného majetku pořízeného z vlastních zdrojů nemocnice k 31. 12. 2021.

Odložená daňová pohledávka je vypočtena u všech dočasných rozdílů mezi daňovými základy aktiv a pasiv a jejich účetními hodnotami pro účely finančních výkazů k 31. 12. 2021 ve výši 1 430 tis. Kč (rok 2020: 1 104 tis. Kč). Dočasné rozdíly vyplývají z vykázání daňové ztráty a z tvorby účetních opravných položek k pohledávkám nad rámec daňových opravných položek.

Vzhledem k tomu, že není reálný předpoklad uplatnění daňové ztráty v příštích letech, není o výsledné odložené daňové pohledávce účtováno (uplatněn princip opatrnosti, odložená daň vykázána v nulové výši).

Krátkodobé závazky – celkem 36 887 tis. Kč (rok 2020: 32 626 tis. Kč)

Krátkodobé přijaté zálohy

Krátkodobé přijaté zálohy k 31. 12. 2021 ve výši 3 936 tis. Kč (rok 2020: 501 tis. Kč). Jedná se o zálohy na energie u pronajatých prostor na poliklinice a ve služebních bytech, zúčtováno provedeno po jejich vyfakturování dodavatelem v r. 2022, ale hlavně tzv. kompenzační zálohy od některých zdravotních pojišťoven vztahující se zejména k následné péči.

Krátkodobé závazky z obchodních vztahů

Závazky z obchod. vztahů k 31. 12. 2021 byly 14 012 tis. Kč (rok 2020: 7 743 tis. Kč).

K 31. 12. 2020 byly uhrazeny všechny evidované splatné krátkodobé závazky z obchodních vztahů splatné do 31. 12. 2021

Krátkodobé závazky z obchodních vztahů vůči spojeným osobám

Z celkové výše závazků z obchodních vztahů a jiných závazků je částka 8 320 tis. Kč vůči spojeným osobám, z toho:

- Královéhradecká lékárna a.s.	5 190 tis. Kč
- Centrální zdravotnická zadavatelská s. r. o.	2 320 tis. Kč
- Zdravotnický holding Královéhradeckého kraje a.s.	369 tis. Kč
- Oblastní nemocnice Náchod a. s.	9 tis. Kč
- Oblastní nemocnice Trutnov a. s.	432 tis. Kč
- Oblastní nemocnice Jičín a. s.	0 tis. Kč

Závazky k zaměstnancům a z povinných odvodů

Městská nemocnice, a. s. měla k 31. 12. 2021 závazky k zaměstnancům ve výši 8 736 tis. Kč (rok 2020: 9 528 tis. Kč), splatné závazky pojistného na sociální zabezpečení a příspěvku na státní politiku zaměstnanosti a zdravotní pojištění v objemu 4 518 tis. Kč (rok 2020: 5 434 tis. Kč). Jedná se o závazky vyplývající z výplat zaměstnanců za prosinec 2021, které byly uhrazeny 14. 1. 2022.

Rozpis:

Všeobecná zdravotní pojišťovna	964 tis. Kč
Vojenská zdravotní pojišťovna	87 tis. Kč
Česká průmyslová zdravotní pojišťovna	85 tis. Kč
Oborová zdravotní pojišťovna	88 tis. Kč
Zaměstnanecká ZP Škoda	59 tis. Kč
Zdravotní pojišťovna MV ČR	176 tis. Kč
Zdravotní pojišťovny celkem	1 459 tis. Kč
Česká správa sociálního zabezpečení	3 059 tis. Kč
Celkem	4 518 tis. Kč





Stát – daňové závazky a dotace 2 694 tis. Kč (rok 2020: 3 482 tis. Kč)

Rozpis:

Ostatní přímé daně – ze závislé činnosti	1 076 tis. Kč
srážková daň	4 tis. Kč
Dotace ze státního rozpočtu – vypořádání dotace na lázeňské pobyty	1 057 tis. Kč
Dotace ze státního rozpočtu – odměny COVID-19	10 tis. Kč
Daň z příjmu právnických osob	547 tis. Kč
Celkem	2 694 tis. Kč

Vše jsou závazky ve splatnosti, k vypořádání v roce 2022 (přímé daně uhrazeny 14. 1. 2022, vratka dotace ze státního rozpočtu – lázně 26. 1. 2022 a 19. 1. 2022 vratka dotace ze státního rozpočtu – odměny COVID-19, daň z příjmu je splatná do 30. 6. 2022)

Městská nemocnice, a. s. nemá evidovány žádné daňové nedoplatky u místně příslušného finančního úřadu (evidujeme daňovou pohledávku u silniční daně - přeplatek 1 tis. Kč).

Dohadné účty pasivní

Dohadné účty pasivní jsou v celkové výši 2 729 tis. Kč (rok 2020: 5 377 tis. Kč), jedná se zejména o předpokládané vyúčtování přeplatku předběžné úhrady na zdravotní výkony provedené v roce 2021 pro OZP 770 tis. Kč, ZP Škoda 724 tis. Kč a ZP MV ČR 890 tis. Kč, snížení výnosů následné péče 344 tis. Kč.

K datu sestavení účetní závěrky nebylo provedeno vyúčtování za poskytnuté zdravotní výkony, vyúčtování bude v souladu s vyhláškou a smluvními ujednáními zpracováno za celý rok 2021 a mělo by být vypočteno a zasláno ZP do 30. 6. 2022, případně déle (vzhledem k náročnosti zpracování vlivem pandemie COVID-19 za rok 2020 až během IV. Q. 2021).

Jiné závazky

V položce Jiné závazky byl stav k 31. 12. 2021 ve výši 261 tis. Kč (rok 2020: 561 tis. Kč), jedná se zejména o peníze pacientů (58 tis. Kč) a pozůstalosti (77 tis. Kč), závazky na úhradu penzijního pojištění zaměstnanců (78 tis. Kč) a životního připojištění (4 tis. Kč), dále 44 tis. Kč odvod DPH ve skupině za prosinec 2021, vše bylo uhrazeno v lednu 2022.

Časové rozlišení

Jedná se o výdaje příštích období ve výši 224 tis. Kč (rok 2020: 1 tis. Kč), jedná se o fakturaci realizovanou až v roce 2022 za služby datového centra.

13. Doplnující údaje k Výkazu zisku a ztráty

Městská nemocnice, a. s. vykázala k 31. 12. 2021 provozní výsledek hospodaření ve výši zisk 4 251 tis. Kč (rok 2020: zisk 1 062 tis. Kč) a výsledek hospodaření za účetní období je zisk ve výši 3 684 tis. Kč (rok 2020: zisk 1 134 tis. Kč).

Tržby za vlastní výkony a zboží jsou v souvislosti s poskytováním zdravotní péče včetně výnosů z výběru regulačních poplatků, léčení cizinců apod. ve výši 237 147 tis. Kč (rok 2020: 189 266 tis. Kč) a za ostatní služby (zejména nájemné, doprava apod.) ve výši 1 193 tis. Kč (rok 2020: 1 162 tis. Kč), celkem tedy 238 340 tis. Kč (rok 2020: 190 428 tis. Kč).



Ostatní provozní výnosy jsou ve výši 32 247 tis. Kč (rok 2020: 36 717 tis. Kč) a skládají se z tržby z prodeje materiálu 1 tis. Kč, dále a zejména z vyrovnávací platby za plnění závazku veřejné služby od Královéhradeckého kraje v celkové výši 13 945 tis. Kč (rok 2020 17 807 tis. Kč a rok 2019 22 415 tis. Kč), tyto prostředky byly dle smlouvy určeny jako vyrovnávací platba pro vyjmenovaná ztrátová oddělení v roce 2021 a byly zcela vyčerpány. Dále jsme obdrželi příspěvek na provoz dětské pohotovosti od Města Dvůr Králové nad Labem ve výši 250 tis. Kč (2020: 250 tis. Kč), příspěvek byl zcela vyčerpán. Významnou položkou byl dotační program na podporu mimořádného finančního ohodnocení zaměstnanců poskytovatelů lůžkové péče v souvislosti s epidemií COVID-19 – od Ministerstva zdravotnictví ČR ve výši 16 779 tis. Kč a dotační program na podporu obnovy psychického a fyzického zdraví zaměstnanců ve výši 263 tis. Kč.

Ve výnosech společnosti jsou zaúčtovány i přijaté dary ve výši 606 tis. Jde o darovaný materiál od ZHKHK a KHK v rámci pandemie COVID-19 za 178 tis. Kč, postele, defibrilátor atd., věcné dary celkem za 356 tis. Kč a dary finanční za 350 tis. Kč.

Částku 102 tis. Kč představují bonusy za preskripci a záchyt receptů od Královéhradecké lékárny a. s., 268 tis. Kč je kompenzace za služby stravovacího provozu, náhrady škod byly ve výši 16 tis. Kč.

Finanční výnosy byly 30 tis. Kč.

V nákladech z významných položek uvádíme účtování o spotřebě léků (včetně medicínálních plynů) ve výši 14 744 tis. Kč, krve za 2 305 tis. Kč, speciálního zdravotnického materiálu za 19 842 tis. Kč, dále materiálu všeobecného a na opravy a údržbu celkem za 2 073 tis. Kč, prádlo a OOPP za 735 tis. Kč a přístrojů a nástrojů za 2 418 tis. Kč. Spotřeba energií byla ve výši 6 170 tis. Kč. Opravy budov byly za 452 tis. Kč, opravy zdravotnické techniky za 3 496 tis. Kč, revize této techniky za 1 067 tis. Kč. Cestovné 9 tis. Kč, náklady na reprezentaci 7 tis. Kč.

Celkové ostatní služby – 23 481 tis. Kč, zde je mj. zachyceno nájemné za pronájem areálu nemocnice od ZHKHK ve výši 3 928 tis. Kč, dále nájemné Zdravotnickému holdingu Královéhradeckého kraje a. s. za pronájem movitého majetku (přístroj) za 39 tis. Kč, nájemné k medicínálním plynům 619 tis. Kč, odvoz odpadu za 922 tis. Kč, dále jsou zde zachyceny zejména nasmlouvané outsourcingové služby (úklid, praní prádla, stravování) v celkovém objemu 10 901 tis. Kč atd. Vzhledem k pandemii COVID-19 nadále zůstala vysoká částka za vyžádané zdravotní výkony 851 tis. Kč. Nejvyšší položkou jsou osobní náklady – 183 873 tis. Kč, z toho mzdové náklady činí 134 314 tis. Kč a opět vzhledem k pandemii COVID-19 je nadále vysoká položka náhrady mzdy za dočasnou pracovní neschopnost, a to 781 tis. Kč. Odměny členům orgánů společnosti jsou 2 696 tis. Kč, odvody zdravotního a sociálního pojištění 44 835 tis. Kč, zákonné sociální náklady 1 468 tis. Kč, ostatní sociální náklady 560 tis. Kč. Do osobních nákladů významně zasáhl dotační program na podporu mimořádného finančního ohodnocení zaměstnanců poskytovatelů lůžkové péče v souvislosti s epidemií COVID-19 Ministerstva zdravotnictví ČR ve výši 16 789 tis. Kč. Tyto mimořádné odměny byly zaměstnancům vyplaceny ve mzdách za měsíc duben.

Náklady na daně a poplatky činily 75 tis. Kč, odpisy jsou ve výši 2 229 tis. Kč. Ve výši 573 tis. Kč byla zaúčtována rezerva na roční odměny statutárního orgánu, dále rezerva na nevyčerpanou dovolenou v objemu 1 347 tis. Kč. Z ostatních nákladů nejvyšší částka připadla na pojištění za 616 tis. Kč. Finanční náklady činily 50 tis. Kč. Dan z příjmu právnických osob za rok 2021 činí 548 tis. Kč.





14. Podrozvahová evidence v tis. Kč*

Pronájem nemovitého majetku od Královéhradeckého kraje	285 152
Pronájem pozemku od Královéhradeckého kraje	3 209
Pronájem movitého majetku od Zdravotnického holdingu KHK a.s.	1 069
Služební byty	2 131
Majetek pořízený z dotací od státu	7 471
Majetek pořízený z dotací KHK	9 685
Výpůjčky od ZHKHK	9 258
Výpůjčky od Královéhradeckého kraje	22 092
Výpůjčky od ostatních dodavatelů	2 447
Odepsané pohledávky	282
Drobný dlouhodobý hmotný majetek vlastní	28 898
Software – majetek z dotace KHK	230
Software vlastní	98

* Majetek je v podrozvahové evidenci veden v historických pořizovacích cenách.

15. Další informace

Dotace investiční – v roce 2021 nebyly Městské nemocnici, a.s. poskytnuty

16. Majetek s omezením vlastnického práva

Majetek společnosti není zatížen žádným omezením vlastnického práva.

17. Soudní spory

Evidujeme nadále jeden soudní spor. U Okresního soudu v Trutnově je vedeno soudní řízení – žaloba o náhradu nemajetkové újmy za poškození zdraví ve výši 2 854 518 Kč plus měsíční renta od 1.7.2017 ve výši 5.054 Kč proti Městské nemocnici, a. s., která údajně vznikla pacientce v souvislosti s poskytnutím zdravotní péče v roce 2014. Věc není ani k 31.12.2021 uzavřena. V případě neúspěchu ve sporu by náhradu hradila pojišťovna a z toho by žalovaná strana zaplatila pouze 5000 Kč za spoluúčast na pojistné události.

18. Transakce se spřízněnou stranou (ceny jsou včetně DPH)

- 1) Zdravotnický holding Královéhradeckého kraje a. s. – dále jen ZHKHK (IČ 25997556) – vlastník 100 % akcií Městské nemocnice, a. s.

Předmět: pronájem nemovitostí (areál nemocnice od 1. 8. 2018) ve výši 3 927 743,04 Kč, pronájem zdravotnického přístroje za 38 766,23 Kč, ostatní služby (zejména přeúčtování nákladů na software) ve výši 987824,45 Kč, semináře a školení za 1 605,44 Kč, ověřování podpisů 2 060 Kč, pojištění odpovědnosti 5 760,72 Kč (plus uhrazeno v režimu časového rozlišení pojistné na r. 2022 5 760,73 Kč). Výkon funkce člena správní rady 336 tis. Kč, ostatní 6 157,70 Kč. Celkem 5 311 678,09 Kč

Ve výši 5 827,84 Kč byly úroky z poskytnuté zápůjčky a splátky zápůjčky ve výši 330.705,20 Kč. Zůstatek zápůjčky ve splatnosti je 111 711,79 Kč.





- 2) Oblastní nemocnice Náchod a. s. (IČ 26000202)
Předmět: poskytnutí zdravot. agregovaných výkonů za 10 385,73 Kč a krevních výrobků za 30 132,74 Kč, služby datového centra za 224 384 celkem dodávky ve výši 265 902,47 Kč
Z naší strany bez plnění.
- 3) Oblastní nemocnice Trutnov, a. s. (IČ 2600237)
Předmět: poskytnutí krevních výrobků 1 629 352 Kč, sterilizace 38 710 Kč, agregované výkony 811 393,47 Kč, vyšetření COVID-19 za 598 108 Kč, konzultační a pohotovostní rdg služba 322 872,50 Kč, výkon funkce pověřence 66 000 Kč, celkem 3 460 435,97 Kč
pro Oblastní nemocnici Trutnov a.s. přepravní služby za 306 000 Kč.
- 4) Oblastní nemocnice Jičín a. s. (IČ 26001551)
Předmět: v roce 2021 bez plnění
- 5) CZZ a.s. (IČ 28181662)
Předmět: dodávky speciálního zdravotnického a ostatního materiálu ve výši 12 664 842,53 Kč, poskytování služeb pro nemocnici (veřejné zakázky, administrace objednávek apod.) ve výši 86 831,04 Kč, roční bonus z obratu - 65 653,84 Kč, částka plnění celkem 12 683 260,93 Kč
Z naší strany 32 670 Kč – nájemné CZZ za plochy
- 6) Královéhradecká lékárna a. s. (IČ 27530981)
Předmět: dodávka léčiv, zdrav. materiálu – částka plnění 12 616 085,24 Kč
Dále smluvní odměna za poskytnuté služby nemocnici (podíl na obratu léčiv a preskripce) – částka plnění 80 793,13 Kč, smlouva o odměně za odběr a podporu odběru zboží 392 768,03 Kč.
Pronájem nebytových prostor na poliklinice ve Dvoře Králové n. L. – 132 480 Kč a přijaté zálohy na související služby ve výši 78 000 Kč, zúčtováno po obdržení vyúčtování služeb od dodavatelů ve výši 51 741,62 Kč. Celkem plnění 735 782,78 Kč
- 7) Královéhradecký kraj (IČ 70889546)
Předmět: poskytnutí vyrovnávací platby za plnění závazku veřejné služby pro rok 2021 od Královéhradeckého kraje – částka plnění 13 944 872 Kč. Dle smlouvy dar 100 tis. Kč na úpravy prostor pro očkovací a odběrové centrum. Dle podnájemní smlouvy přefakturace oprav a havárií za 497 662,49 Kč

Výše uvedené obchodní vztahy probíhají za ceny obvyklé.

19. Významné události v roce 2021

Rok 2021 byl stejně jako rok 2020 zásadně ovlivněn pandemií COVID-19, nadále byla vysoká nemocnost zaměstnanců, trvaly tak problémy v personálním zajištění chodu zařízení. Provoz nemocnice byl průběžně přizpůsobován počtu pacientů s COVID-19, byly zrušeny plánované výkony a hospitalizace, přijímány výhradně akutní případy, uzavřeny některé



odborné ambulance atd. Došlo k výraznému propadu výnosů při skokovém navýšení nákladů.

Příjmy od zdravotních pojišťoven dle Vyhlášky č. 428/2020 Sb., následně upraveny vydáním kompenzační vyhlášky č. 242/2021 Sb.

Od 1. 1. 2021 došlo k navýšení tarifních mezd u všech zaměstnanců o 10 %. Odměny na benefitních kartách zůstávají na úrovni let minulých, mimořádně byly navýšeny o odměnu za očkování proti chřipce a očkování proti COVIDu-19.

V rámci dotačního programu MZ ČR na podporu mimořádného finančního ohodnocení zaměstnanců poskytovatelů lůžkové péče v souvislosti s epidemií COVID-19 pro rok 2021 v rámci mimořádného dotačního řízení č. 36/2021/COVID/CAU byly zaměstnancům vyplaceny odměny ve výši 16 789 447 Kč.

V rámci dotačního programu pro poskytovatele lůžkové péče s cílem prevence negativních dopadů psychické a fyzické zátěže a obnovy psychických a fyzických sil pro pracovníky ve zdravotnictví v souvislosti s epidemií COVID-19 v rámci mimořádného dotačního řízení č. 8/2021/BEN/CAU byly zaměstnancům proplaceny lázeňské pobyty za 263 522 Kč

Zůstává povinnost hradit regulační poplatky pouze za pohotovostní vyšetření a ošetření ve výši 90 Kč.

Město Dvůr Králové nad Labem i v roce 2021 přispělo finančním příspěvkem ve výši 250 tis. Kč na provoz dětské pohotovosti.

Městem Dvůr Králové nad Labem byl založen Nadační fond pro podporu Městské nemocnice, a. s., ve Dvoře Králové nad Labem, jehož účelem je peněžní a věcná podpora našeho zdravotnického zařízení. V roce 2021 byl tímto fondem darován defibrilátor v hodnotě 30 tis. Kč.

Valná hromada rozhodla dne 28. 6. 2020 (usnesení PR/265/2/2021) o vypořádání hospodářského výsledku za rok 2020.

Vyrovňovací platba za závazek veřejné služby poskytnutý Královéhradeckým krajem ve výši 13 944 tis. Kč.

Pracoviště klinické biochemie v měsíci listopadu 2021 absolvovalo audit NASKL při ČLS JEP, z. s. Pracoviště úspěšně splnilo podmínky Auditů II a podle rozšířené metodiky také podmínky Auditů R3 pro registrovanou odbornost. Osvědčení bylo vydáno od 2. 11. 2021 s platností do 2. 11. 2024.

Dne 13. 9. 2021 město Dvůr Králové nad Labem s podporou Městské nemocnice, a. s. uspořádalo na náměstí T. G. Masaryka Den sociálních a souvisejících služeb.

Čestné uznání města Dvůr Králové nad Labem Městské nemocnici, a. s. za aktivní pomoc v době koronavirové pandemie.





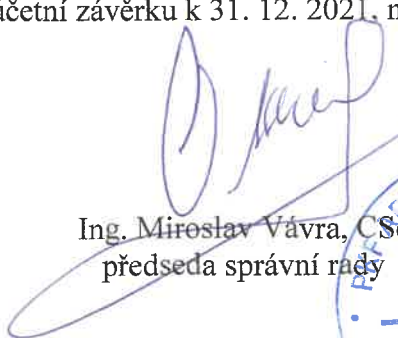
Průzkum společnosti HCI se zabývá hodnocením spokojenosti pacientů, zaměstnanců a ekonomické úspěšnosti lůžkových zdravotnických zařízení v ČR. Jako každý rok se Městská nemocnice, a.s., Dvůr Králové nad Labem zúčastnila tohoto celostátního projektu a tradičně dosáhla velice pozitivního hodnocení. V kategorii hodnocení spokojenosti pacientů se umístila mezi nemocnicemi Královéhradeckého kraje na 3. místě v kategorii hospitalizovaní pacienti.

20. Vývoj pandemie COVID-19

Pandemie COVID-19 nadále velmi výrazně a zásadně ovlivňovala provoz nemocnice. Bylo nutné soustavně přijímat velké množství organizačních opatření k zajištění provozu zdravotnického zařízení, zajištění bezpečnosti zaměstnanců i pacientů, zajištění zásobování nezbytným materiálem, zajistit provádění antigenních a PCR testů, očkování zaměstnanců i obyvatel atd. Provoz odborných ambulancí byl nadále omezen, někde došlo i k úplnému uzavření na nezbytně nutnou dobu. Akutní případy byly řešeny v režimu mimořádných opatření. Příkazem ministra zdravotnictví byly příjmy pacientů k hospitalizacím a operativa omezeny výhradně na akutní případy. Lůžková oddělení pracovala v omezeném režimu a celé stanice, nebo v některých případech jejich části, byly vyčleněny jako „izolace“ pouze pro případy COVID-19. K zajištění provozu bylo nezbytné zabezpečit kvalifikovaný personál navzdory trvajícím zvýšené nemocnosti zaměstnanců, dále byl nutný a nezbytný zvýšený nákup zejména ochranných pomůcek (rukavice, ústenky, ochranné obleky, dezinfekce, atd.), ale hlavně léčiv, zejména Veklorů a koncem roku i monoklonálních látek, pokračovala výrazně zvýšená spotřeba medicínálních plynů a s tím související vysoké náklady na nájem lahví a velkokapacitních zásobníků, nákupu antigenních testů atd. Veškeré nákupy byly dodavatelům uhrazeny, zdravotním pojišťovnám vykázány. Některé zdravotní pojišťovny nám poskytly navýšenou zálohu (zejména VZP) nebo průběžně poukazovaly kompenzace úhrady a mimořádné platby za očkování či testování. Vypořádání úhrad dle platné vyhlášky bude provedeno s ročním vyúčtováním péče za rok 2021, tedy v druhé polovině roku 2022. Ani vydaná kompenzační vyhláška nepokrývá výpadek příjmů v plánované péči a zcela nehradí všechny náklady související s péčí o pacienty s COVID-19. Přijatá opatření a nadále výrazně zvýšené náklady citelně zasáhly do hospodaření zařízení stejně tak jako velký propad zdravotních výkonů, protože provoz je dlouhodobě a zásadně omezen a museli jsme se soustředit hlavně na případy COVID-19, provádět testování a hlavně jsme zajišťovali i očkování obyvatel ve spádové oblasti. V určitých vlnách dochází k problémům v cash flow. V konečném součtu se bude jednat o milionové ztráty. Náš současný hrubý odhad za 1. čtvrtletí 2022 se pohybuje okolo 6,5 mil. Kč.

21. Informace o skutečnostech, které nastaly až po konci rozvahového dne

Žádné významné skutečnosti, které by měly vliv na účetní závěrku k 31. 12. 2021, nenastaly.


Ing. Miroslav Vávra, CSc.
předseda správní rady





Nemocnice
Dvůr Králové nad Labem

Zpráva o vztazích mezi propojenými osobami dle Zákona o korporacích (zákon č. 90/2012 Sb.)





**Nemocnice
Dvůr Králové nad Labem**

Tato zpráva byla vypracována na základě povinnosti dle §82 Zákona o korporacích. Popisuje vztahy s propojenými osobami, tj. vztahy mezi ovládanou osobou a ovládající osobou a vztahy mezi ovládanou osobou a ostatními osobami ovládanými stejnou ovládající osobou.

Městská nemocnice a.s. se sídlem ve Dvoře Králové n. L., Vrchlického 1504, PSČ 544 01

IČ: 252 62 238

jako osoba ovládaná a zpracovatel zprávy

a

Zdravotnický holding Královéhradeckého kraje a.s. se sídlem v Hradci Králové, Pospíšilova 365, PSČ 500 03

IČ: 259 97 556

jako osoba ovládající

a osobami propojenými

Oblastní nemocnicí Jičín a.s. se sídlem Jičín, Bolzanova 512, PSČ 506 43,

IČ: 260 01 551

Oblastní nemocnicí Náchod a.s. se sídlem Náchod, Purkyňova 446, PSČ 547 69,

IČ: 260 00 202

Oblastní nemocnicí Trutnov a.s. se sídlem Trutnov, M. Gorkého 77, PSČ 541 01,

IČ 260 00 237

Centrální zdravotnickou zadavatelskou s. r. o. se sídlem Hradec Králové, Pospíšilova 365, PSČ 500 03,

IČ: 281 81 662

Královéhradeckou lékárnou a.s. se sídlem Hradec Králové, Pospíšilova 365, PSČ 500 03,

IČ: 275 30 981

Královéhradeckým krajem se sídlem Hradec Králové, Pivovarské nám. 1245, PSČ 500 03,

IČ: 708 89 546 jako nepřímo ovládající osoba, jediný akcionář společnosti Zdravotnický holding

Královéhradeckého kraje a.s.

ostatní organizace zřízené a společnosti založené a ovládané Královéhradeckým krajem.



Přehled uzavřených smluv a jejich plnění v roce 2021

s Královéhradeckým krajem:

1. Smlouva o závazku veřejné služby a podmínkách poskytnutí vyrovnávací platby – částka plnění 13 944 872 Kč.
2. Smlouva o výpůjčce zdravotnického přístrojového vybavení – monitorovací systém pro chirurgickou JIP, plicní ventilátor, ultrazvukový přístroj, kompletní vybavení endoskopického pracoviště a další přístroje, vše v celkové hodnotě 7 833 263,55 Kč.
3. Smlouva o výpůjčce – hardware a software v celkové hodnotě 12 912 645,92 Kč
4. Smlouva o výpůjčce – injektor kontrastní látky pro CT v hodnotě 793 155 Kč.
5. Předávací protokoly na přístrojové vybavení poskytnuté ze státních hmotných rezerv - COVID-19 v celkové hodnotě 1 346 320 Kč.
6. Smlouva o partnerství za účelem přípravy projektu „Nemocniční informační systém KHK“.
7. Smlouva o spolupráci při zavádění systému hospodaření s energií.
8. Smlouva o centrálním zadávání.
9. Smlouva o společném zadávání.
10. KHK poskytl nemocnici finanční dat ve výši 100 tis. Kč na úpravy prostor a vybavení očkovacího a odběrového centra.
11. Přefakturace oprav a havárií na pronajatém majetku 497 662,49 Kč v režimu přenesené daňové povinnosti.

se Zdravotnickým holdingem Královéhradeckého kraje a.s.

1. Smlouva o poskytování služeb mzdového a personálního programu MS NAV WEBCOM, plnění 50 880 Kč
2. Smlouva o poskytování služeb MS NAV z 1. 4. 2009, plnění 14 492,28 Kč
3. Smlouva o poskytování služeb ekonomického informačního systému FEIS z 1. 1. 2009, plnění 52 931,30 Kč
4. Smlouva o poskytování služeb LIS z 28. 12. 2016, plnění 152 255,48 Kč
5. Smlouva o servisní podpoře Open Lims z 26. 6. 2017, plnění 61 878,96 Kč





6. Smlouva o nájmu movité věci - RTG přístroj s C ramenem z 1. 3. 2013, plnění 38 766,23 Kč
7. Smlouva o zápůjčce uzavřená dne 21. 4. 2017 na nákup vybavení pro nově otevřené oddělení klinické biochemie a hematologie ve výši 1 600 tis. Kč, splatnost 52 měsíců, úročení 2 %. V roce 2017 splaceno 204 tis. Kč, v roce 2018 splaceno 311 tis. Kč, v roce 2019 uhrazení 318 tis. Kč, v roce 2020 splaceno 325 tis. Kč, v roce 2021 splaceno 330 tis. Kč, splatný zůstatek ve splatnosti 112 tis. Kč.
8. Smlouva o částečné úhradě nákladů souvisejících s provozem datové sítě z 17.12.2014, plnění 106 337,53 Kč. Náklady na demontáž sítě 112 259,80 Kč.
9. Smlouva o částečné úhradě nákladů souvisejících s provozem programového vybavení NeOS WIN a NeOS WEB z 17. 12. 2014, plnění 18 860,74 Kč
10. Smlouva o úhradě nákladů na zajištění tvorby, údržby a distribuce elektronických katalogů laboratorního materiálu z 17. 12. 2014, plnění 6 224,61Kč
11. Smlouva o výpůjčce datové sítě WAN z 17. 12. 2014
12. Smlouva o pojištění managementu – 11 521,43 Kč (v režimu časového rozlišení – 5760,73 Kč)
13. Smlouva o hodnocení kvality a bezpečnosti zdravotních služeb z 27. 8. 2015
14. Smlouva o centralizovaném zadávání.
15. Smlouva o poskytování služeb servisní podpory a údržby provozu ASW – FONS Reports z 26. 6. 2017 – 2 251,12 Kč.
16. Smlouva o užívání a zajištění servisní podpory IS FaMa + TPIS z 26. 6. 2017 – 153 333,24 Kč.
17. Smlouva o výkonu funkce člena správní rady ze dne 1. 1. 2021 - 336 000 tis. Kč
18. Smlouva o poskytování služeb NIS ze dne 8.3.2021 – 209 040 Kč.
19. Přefakturace a ostatní náklady – administrace veřejné zakázky medicínální a technické plyny za 23 696 Kč, podpora ASFU 3 891,08, implementace upgrade MIS FONS 13 862,16 Kč, implementace modulu CZ DRG 3 198,96 Kč, implementace SD – WAN 2 323,19, seminář personalistů 1 250 Kč, webinář IT 355,44 Kč, ověření podpisů 2 060 Kč, VUM 2021 – vystavovatel 1 299,80 Kč, služby monitoringu 4 857,70 Kč
20. Podnájemní smlouva na areál nemocnice uzavřená mezi ZHKHK a Městskou nemocnicí a.s. s platností od 1. 8. 2018 – roční výše nájemného 3 927 743,04 Kč





Celkem transakce za 5 311 678,09 Kč a splátka zápůjčky ve výši 330 705,18 Kč, úroky z poskytnuté zápůjčky 5 827,81 Kč

s Královéhradeckou lékárnou a.s. (IČ 27530981)

1. Kupní smlouva o dodávce léčiv a zdravotnických prostředků
2. Smlouva o spolupráci – poskytování finančního bonusu z 1. 7. 2013
3. Nájemní smlouva – prostory lékárny na poliklinice

Transakce:

dodávka léčiv, zdrav. materiálu částka plnění 12 616 085,24 Kč.

Smluvní odměna (podíl na obratu léčiv a preskripce dle smlouvy) – 102 345,39 Kč, smlouva o odměně za odběr a podporu odběru zboží 392 768,03 Kč

Pronájem nebytových prostor na poliklinice ve Dvoře Králové n. L. – částka plnění 132 480 Kč a přijaté zálohy na související služby ve výši 78 000 Kč, zúčtováno po obdržení vyúčtování služeb od dodavatelů ve výši 51 741,62 Kč.

s Centrální zdravotnickou zadavatelskou s. r. o. (IČ 28181662)

1. Smlouva o centralizovaném zadávání a Dodatek č. 1 ke smlouvě
2. Smlouva o poskytování služeb

Transakce:

dodávky speciálního zdravotnického a ostatního materiálu ve výši 12 664 842,53 Kč,

poskytování služeb pro nemocnici (veřejné zakázky, administrace objednávek a agregace faktur) ve výši 86 831,04 Kč, bonusy z objemu odebraného materiálu -65 653,84 Kč, částka plnění celkem 12 683 260,93 Kč

Pro Centrální zdravotnickou zadavatelskou - nájemné za plochy ve výši 32 670 Kč.

s Oblastní nemocnicí Trutnov a. s. (IČ 26000237)

1. Smlouva o provádění speciálních vyšetření z 25. 6. 2012 – spolupráce mezi laboratorními pracovišti nemocnic
2. Rámcová kupní smlouva – transfuzní přípravky z 1. 1. 2009
3. Smlouva o spolupráci (laboratorní vyšetření) z 31. 3. 2014
4. Smlouva o spolupráci – zajištění pohotovostí a konzultací





Transakce:

poskytnutí zdravotních (agregovaných) výkonů ve výši 811 393,47 Kč, vyšetření COVID-19 za 598 108 Kč, sterilizace za 38 710 Kč, konzultační a pohotovostní služby 322 872,50 Kč, výkon funkce pověřence 60 000 Kč, dodávky krve 1 629 352 Kč, částka plnění celkem 3 460 435,97 Kč
Pro Oblastní nemocnici Trutnov a.s. – přepravní služby částka plnění 306 600 Kč.

s Oblastní nemocnicí Náchod a. s. (IČ 26000202)

1. Smlouva o provádění vyšetření bioptických a cytologických vzorků
2. Smlouva o poskytování služeb datového centra včetně dodatku č. 1

Transakce:

poskytnutí zdravotních (agregovaných) výkonů ve výši 10 385,73 Kč a dodávky krevních výrobků za 30 132,74 Kč, dále poskytování služeb datového centra ve výši 155 130 Kč za rok 2021 a za rok 2020 ve výši 69 254 Kč, celkem 264 902,47 Kč.


Pro Oblastní nemocnici Náchod a.s. – bez plnění

Oblastní nemocnice Jičín a. s. (IČ 26001551)

bez plnění

Městská nemocnice, a.s. prohlašuje, že neučinila žádný další právní úkon v zájmu propojených osob, nepřijala ani neuskutečnila žádné ostatní opatření v zájmu nebo na popud propojených osob.

Všechny výše uvedené smluvní vztahy a z nich vyplývající transakce byly uzavřeny za obvyklých smluvních podmínek, které odpovídají obvyklému obchodnímu styku, a lze konstatovat, že Městské nemocnici, a.s. nevznikla žádná újma, žádná ze stran není znevýhodněna.


Ing. Miroslav Vávra, CSC.
předseda správní rady

