

V ý r o č n í z p r á v a

za rok 2012

Městské nemocnice, a.s.

Dvůr Králové nad Labem

Základní údaje o společnosti

Obchodní jméno: *Městská nemocnice, a.s.*

Sídlo: 544 01 *Dvůr Králové nad Labem, Vrchlického 1504, okres Trutnov*

Identifikační číslo: 25262238

Právní forma: *Akciová společnost*

Rok vzniku: *Akciová společnost vznikla 1. ledna 1997 jako právní nástupce příspěvkové organizace Nemocnice Dvůr Králové nad Labem*

Den zápisu do obchodního rejstříku je 1. leden 1997.

Předmět podnikání společnosti:

Poskytování zdravotnických služeb

Statutární orgán - představenstvo:

Předseda: *Ing. Miroslav Vávra, CSc.*

Místopředseda : *PharmDr. Jana Třešňáková*

Členové: *PhDr. Martin Scháněl, PhD.*

Ing. Jiří Jarkovský

Jana Holanová

Dozorčí rada:

Předseda: *Ing. Josef Weyman*

Členové: *Vladimír Hrádek*

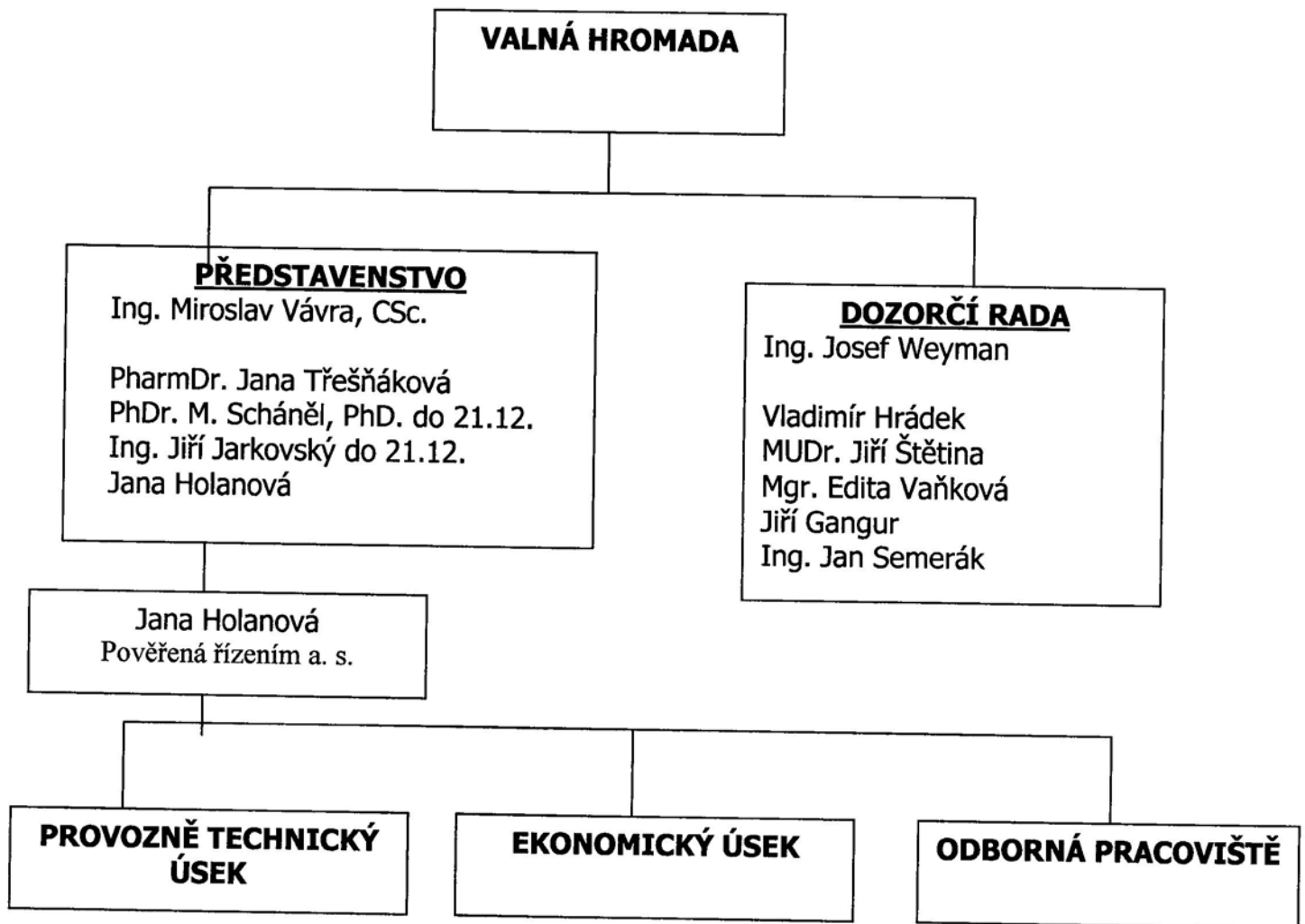
Mgr. Edita Vaňková

Jiří Gangur

Ing. Jan Semerák

MUDr. Jiří Štětina

Schéma řízení společnosti



Zhodnocení vývoje společnosti v roce 2012 a porovnání s předcházejícími lety

Akciová společnost si v návaznosti na Vyhlášku 425/2011 Sb. platnou pro rok 2012 a dle dohod se zdravotními pojišťovkami stanovila za cíl udržení tržeb za provedené zdravotnické výkony na úrovni roku 2010 (referenční období).

Zásadním úkolem pro rok 2012 bylo uzavření rámových smluv pro období 2013 – 2017.

Dalším cílem byla realizace plánovaných oprav budovy polikliniky a rekonstrukce JIP interního oddělení, což souvisí s dalším zlepšováním prostředí a péčí o naše klienty.

Stanovené cíle byly splněny.

Vývoj základních ekonomických ukazatelů v roce 2008 – 2012 v tisících Kč:

	2008	2009	2010	2011	2012
Tržby za zdrav. výk.	104 363	115 202	115 468	118 358	116 764
Výnosy celkem	110 643	124 406	127 374	136 161	131 987
Náklady celkem	111 448	122 825	128 742	135 961	134 083
Zisk po zdanění	-805	1 581	-1 368	190	- 2 096
Přidaná hodnota	59 894	69 580	69 884	71 514	62 884

Hospodářské výsledky roku 2012 byly ovlivněny následujícími vlivy:

- příjmy od zdravotních pojišťoven
- příjem z regulačních poplatků
- dotace kraje (neinvestiční)
- zvýšením mezd zaměstnanců
- oprava polikliniky
- dopad DPH
- zaúčtování odložené daně

Informace o skutečnostech, které nastaly až po konci rozvahového dne:

Žádné významné skutečnosti, které by ovlivnily pohled na účetní závěrku k 31.12.2012, nastaly

Hlavní směry rozvoje společnosti v dalším období:

Vedení akciové společnosti soustavně věnuje velkou pozornost zajištění dlouhodobého pozitivního vývoje ekonomických a celkových výsledků, usiluje o trvalé zvyšování kvality poskytovaných služeb, zvyšování úrovně ošetrovatelské péče a zvyšování úrovně v oblasti diagnostiky.

Pro následující období se vedení společnosti bude i nadále zaměřovat na nezbytné pokračování dalšího zvyšování a zkvalitňování úrovně veškerých poskytovaných služeb a pozitivního vývoje hospodaření.

V roce 2012 se uskutečnila rekonstrukce interní JIP, byla dokončena úprava vstupu na oddělení následné péče. Tyto akce byly financovány z prostředků Královéhradeckého kraje, který je vlastníkem areálu nemocnice. Největší akcí financovanou z provozních prostředků Městské nemocnice, a.s. byla oprava polikliniky, kde jsme provedli opravu střechy, výměnu oken a opravy interieru včetně instalace výtahu. Zlepšila se tak nejen dostupnost pracovišť pro imobilní klienty, ale i prostředí jak pro pacienty, tak i pro personál. Stavební práce zde budou pokračovat i začátkem roku 2013, kdy pro zajištění komplexnosti služeb bude budována lékárna.

V nemocnici plánujeme pro rok 2013 rekonstrukci chirurgické JIP s příslušenstvím, výměnu oken na oddělení následné péče. Nadále je pozornost věnována přípravě výstavby nových operačních sálů v rámci koncepce rozvoje zdravotnictví kraje.

Průběžně pořizujeme potřebné nové technologie pro zabezpečení dalšího rozvoje našeho zařízení (pro rok 2013 např. zakoupení C ramena a dalších přístrojů).

Přes nelehkou finanční situaci, kdy dochází ke snižování úhrad zdravotních pojišťoven za námi provedené zdravotní výkony, věnujeme soustavnou pozornost i personální politice a vytváření podmínek pro zajištění potřebného objemu finančních prostředků na odměňování zdravotnického personálu.

V souladu se systémem norem ISO budeme i nadále pokračovat v rozvoji systému řízení jakosti, environmentu a bezpečnosti práce. Již několik let se zaměřujeme hlavně na prohlubování úrovně řídicích procesů v rámci kontinuálního zvyšování úrovně celkové kvality služeb a zajištění pozitivního rozvoje společnosti v negativně působícím prostředí.

Přílohy výroční zprávy:

- účetní závěrka včetně zprávy auditora
- zpráva o vztazích

Prohlášení:

Od data 31. 12. 2012, ke kterému je vypracována roční účetní závěrka do 25. 3. 2013, kdy je vyhotovena Výroční zpráva a následně, nedošlo k žádným závažným skutečnostem, které by výrazně ovlivnily hospodaření akciové společnosti Městská nemocnice Dvůr Králové n. L.



Ing. Miroslav Vávra, CSc.
předseda představenstva

Zpráva nezávislého auditora

Ověřovaná účetní jednotka: *Městská nemocnice, a. s.*

Sídlo: *Vrchlického 1504, Dvůr Králové n. L.*

IČO: *25262238*

Hlavní předmět činnosti: *poskytování zdravotní péče*

Příjemce zprávy: *akcionář společnosti*
představenstvo společnosti

Předmět ověření: *účetní závěrka za období 1. 1. - 31. 12. 2012*

Auditor: *Auditea, s.r.o.,*
č. licence 106
odpovědný auditor Ing. Miloslava Záhorová
č. dekretu 1159



AUDITEA

Za sestavení účetní závěrky v souladu s platnými předpisy, za vedení účetnictví, jeho úplnost a správnost odpovídá statutární orgán účetní jednotky.

Povinností auditora je na základě provedeného auditu vyjádřit názor na účetní závěrku. Auditor ověřuje informace, prokazující údaje uvedené v účetní závěrce, výběrovým způsobem a při respektování zásady významnosti vykazovaných skutečností. Přitom se řídí zákonem o auditorech, Mezinárodními auditorskými standardy a souvisejícími aplikačními doložkami Komory auditorů České republiky. Tyto standardy vyžadují provedení auditu s cílem získat přiměřenou míru jistoty, že účetní závěrka neobsahuje významné nesprávnosti.

Ověřili jsme přiloženou účetní závěrku společnosti Městská nemocnice, a. s. . Audit byl proveden v souladu se zákonem o auditorech Mezinárodními auditorskými standardy a souvisejícími aplikačními doložkami Komory auditorů České republiky. Audit zahrnuje výběrovým způsobem provedené ověření úplnosti a průkaznosti částek a informací, uvedených v účetní závěrce. Audit též zahrnuje posouzení použitých účetních metod a významných odhadů provedených vedením a dále zhodnocení vypovídací schopnosti účetní závěrky.

Jsmo přesvědčeni, že provedený audit dává přiměřený základ pro vyslovení výroku.

Výrok auditora (výrok bez výhrad):

Podle našeho názoru účetní závěrka společnosti Městská nemocnice, a.s. k 31. 12. 2012 podává ve všech významných ohledech věrný a poctivý obraz aktiv, pasiv a finanční situace společnosti k 31. 12. 2012 a nákladů, výnosů a výsledku hospodaření za rok 2012 v souladu s účetními předpisy platnými v České republice.

Ověřili jsme rovněž soulad informací o auditované společnosti za uplynulé období, uvedených ve výroční zprávě, s ověřovanou účetní závěrkou. Podle našeho názoru jsou tyto informace ve všech významných ohledech v souladu s touto účetní závěrkou.

Proověřili jsme rovněž věcnou správnost údajů uvedených ve zprávě o vztazích mezi propojenými osobami společnosti. Za sestavení této zprávy je zodpovědný statutární orgán společnosti. Naším úkolem je vydat na základě provedené prověrky stanovisko k této zprávě o vztazích.

Prověrku zprávy o vztazích jsme provedli v souladu s Mezinárodním standardem pro prověrky. Tento standard vyžaduje, abychom plánovali a provedli prověrku s cílem získat střední míru jistoty, že zpráva o vztazích neobsahuje významné nesprávnosti. Prověrka je omezena především na dotazování pracovníků společnosti a na analytické postupy a výběrovým způsobem provedené ověření věcné správnosti údajů. Proto prověrka poskytuje nižší stupeň jistoty než audit.

Na základě prověrky jsme nezjistili žádné významné věcné nesprávnosti údajů uvedených ve zprávě o vztazích mezi propojenými osobami společnosti Městská nemocnice, a.s. k 31. 12. 2012.

Ve Dvoře Králové n. L. 10. dubna 2013

*Auditea, s.r.o.
Prasek 8, Nový Bydžov
č. licence 106*



*Ing. Miloslava Záhorová
č. dekretu 1159
odpovědný auditor*

ROZVAHA
v plném rozsahu
k 31.12.2012
(v celých tisících Kč)

Název a sídlo úč. jednotky

Městská nemocnice a.s.
Vrchlického 1504
544 01 Dvůr Králové

IČ
25262238

Označ. <i>a</i>	AKTIVA <i>b</i>	řád. <i>c</i>	Běžné období			Minulé období <i>d</i>
			Brutto <i>1</i>	Korekce <i>2</i>	Netto <i>3</i>	
	AKTIVA CELKEM	001	86 392	-34 373	52 018	59 665
A.	Pohledávky za upsaný vlastní kapitál	002				
B.	Dlouhodobý majetek	003	51 358	-34 221	17 137	17 698
B.I.	Dlouhodobý nehmotný majetek	004	1 139	-1 139		
B.I.1.	Zřizovací výdaje	005				
B.I.2.	Nehmotné výsledky výzkumu a vývoje	006				
B.I.3.	Software	007	1 139	-1 139		
B.I.4.	Ocenitelná práva	008				
B.I.5.	Goodwill	009				
B.I.6.	Jiný dlouhodobý nehmotný majetek	010				
B.I.7.	Nedokončený dlouhodobý nehmotný majetek	011				
B.I.8.	Poskytnuté zálohy na dlouhodobý nehmotný majetek	012				
B.II.	Dlouhodobý hmotný majetek	013	50 219	-33 082	17 137	17 698
B.II.1.	Pozemky	014	80		80	80
B.II.2.	Stavby	015	9 948	-1 861	8 087	7 878
B.II.3.	Samost. movité věci a soub. movitých věcí	016	38 014	-31 220	6 794	7 737
B.II.4.	Pěstitelské celky trvalých porostů	017				
B.II.5.	Základní stádo a tažná zvířata	018				
B.II.6.	Jiný dlouhodobý hmotný majetek	019				
B.II.7.	Nedokončený dlouhodobý hmotný majetek	020	1 120		1 120	1 052
B.II.8.	Poskytnuté zálohy na dlouhodobý hmotný majetek	021	1 057		1 057	950
B.II.9.	Oceňovací rozdíl k nabytému majetku	022				
B.III.	Dlouhodobý finanční majetek	023				
B.III.1.	Podíly v ovládaných a řízených osobách	024				
B.III.2.	Podíly v účetních jednotkách pod podstatným vlivem	025				
B.III.3.	Ostatní dlouhodobé cenné papíry a podíly	026				
B.III.4.	Půjčky a úvěry - ovládající a řídicí osoba, podstatný	027				
B.III.5.	Jiný dlouhodobý finanční majetek	028				
B.III.6.	Pořizovaný dlouhodobý finanční majetek	029				
B.III.7.	Poskytnuté zálohy na dlouhodobý finanční majetek	030				

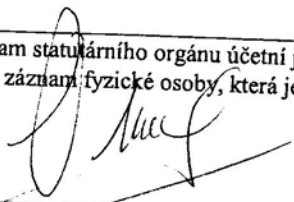


Označ. <i>a</i>	AKTIVA <i>b</i>	řád. <i>c</i>	Běžné období			Minulé období <i>d</i>
			Brutto <i>1</i>	Korekce <i>2</i>	Netto <i>3</i>	
C.	Oběžná aktiva	031	- 33 064	-153	32 911	39 227
C.I.	Zásoby	032	826		826	538
C.I.1.	Materiál	033	826		826	538
C.I.2.	Nedokončená výroba a polotovary	034				
C.I.3.	Výrobky	035				
C.I.4.	Zvířata	036				
C.I.5.	Zboží	037				
C.I.6.	Poskytnuté zálohy na zásoby	038				
C.II.	Dlouhodobé pohledávky	039				
C.II.1.	Pohledávky z obchodních vztahů	040				
C.II.2.	Pohledávky - ovládající a řídicí osoba	041				
C.II.3.	Pohledávky - podstatný vliv	042				
C.II.4.	Pohledávky za společníky, členy družstva a za účast	043				
C.II.5.	Dlouhodobé poskytnuté zálohy	044				
C.II.6.	Dohadné účty aktivní	045				
C.II.7.	Jiné pohledávky	046				
C.II.8.	Odložená daňová pohledávka	047				
C.III.	Krátkodobé pohledávky	048	10 261	-153	10 108	18 199
C.III.1.	Pohledávky z obchodních vztahů	049	10 134	-153	9 981	18 022
C.III.2.	Pohledávky - ovládající a řídicí osoba	050				
C.III.3.	Pohledávky - podstatný vliv	051				
C.III.4.	Pohledávky za společníky, členy družstva a za účast	052				
C.III.5.	Sociální zabezpečení a zdravotní pojištění	053				
C.III.6.	Stát - daňové pohledávky	054	1		1	9
C.III.7.	Krátkodobé poskytnuté zálohy	055	133		133	173
C.III.8.	Dohadné účty aktivní	056				
C.III.9.	Jiné pohledávky	057	-7		-7	-5
C.IV.	Krátkodobý finanční majetek	058	21 977		21 977	20 490
C.IV.1.	Peníze	059	130		130	407
C.IV.2.	Účty v bankách	060	21 847		21 847	20 083
C.IV.3.	Krátkodobé cenné papíry a podíly	061				
C.IV.4.	Požizovaný krátkodobý finanční majetek	062				
D.I.	Časové rozlišení	063	1 970		1 970	2 740
D.I.1.	Náklady příštích období	064	1 836		1 836	1 916
D.I.2.	Komplexní náklady příštích období	065				
D.I.3.	Příjmy příštích období	066	134		134	824
	Kontrolní číslo	998	343 597	-137 493	206 104	235 919

Označ. a	PASIVA b	řád. c	Běžné období 5	Minulé období 6
	PASIVA CELKEM	067	52 018	59 665
A.	Vlastní kapitál	068	33 944	36 092
A.I.	Základní kapitál	069	25 135	25 135
A.I.1.	Základní kapitál	070	25 135	25 135
A.I.2.	Vlastní akcie a vlastní obchodní podíly	071		
A.I.3.	Změny základního kapitálu	072		
A.II.	Kapitálové fondy	073	13 831	13 787
A.II.1.	Emisní ážio	074		
A.II.2.	Ostatní kapitálové fondy	075	13 831	13 787
A.II.3.	Oceňovací rozdíly z přecenění majetku a závazků	076		
A.II.4.	Oceňovací rozdíly z přecenění při přeměnách	077		
A.III.	Rezervní fondy, nedělitelný fond a ostatní fondy ze zisku	078	485	511
A.III.1.	Zákonný rezervní fond / Nedělitelný fond	079	435	425
A.III.2.	Statutární a ostatní fondy	080	50	87
A.IV.	Výsledek hospodaření minulých let	081	-3 411	-3 531
A.IV.1.	Nerozdělený zisk minulých let	082		
A.IV.2.	Neuhrazená ztráta minulých let	083	-3 411	-3 531
A.V.	Výsledek hospodaření běžného účetního období +/-	084	-2 096	190
B.	Cizí zdroje	085	16 929	21 818
B.I.	Rezervy	086		6 584
B.I.1.	Rezervy podle zvláštních právních předpisů	087		6 584
B.I.2.	Rezerva na důchody a podobné závazky	088		
B.I.3.	Rezerva na daň z příjmů	089		
B.I.4.	Ostatní rezervy	090		
B.II.	Dlouhodobé závazky	091	859	1 326
B.II.1.	Závazky z obchodních vztahů	092		
B.II.2.	Závazky - ovládající a řídicí osoba	093		
B.II.3.	Závazky - podstatný vliv	094		
B.II.4.	Závazky ke společníkům, členům družstva a k účastníkům sdružení	095		
B.II.5.	Dlouhodobé přijaté zálohy	096		
B.II.6.	Vydané dluhopisy	097		
B.II.7.	Dlouhodobé směnky k úhradě	098		
B.II.8.	Dohadné účty pasivní	099		
B.II.9.	Jiné závazky	100		
B.II.10.	Odložený daňový závazek	101	859	1 326



Označ. a	PASIVA b	řád. c	Běžné období 5	Minulé období 6
B.III.	Krátkodobé závazky	102	16 069	13 908
B.III.1.	Závazky z obchodních vztahů	103	8 487	6 555
B.III.2.	Závazky - ovládající a řídicí osoba	104		
B.III.3.	Závazky - podstatný vliv	105		
B.III.4.	Závazky ke společníkům, členům družstva a k účastníkům sdružení	106		
B.III.5.	Závazky k zaměstnancům	107	3 946	3 831
B.III.6.	Závazky ze soc. zabezpečení a zdravotního pojištění	108	2 225	2 246
B.III.7.	Stát - daňové závazky a dotace	109	1 078	636
B.III.8.	Krátkodobé přijaté zálohy	110		
B.III.9.	Vydané dluhopisy	111		
B.III.10.	Dohadné účty pasivní	112	3	9
B.III.11.	Jiné závazky	113	330	632
B.IV.	Bankovní úvěry a výpomoci	114		
B.IV.1.	Bankovní úvěry dlouhodobé	115		
B.IV.2.	Krátkodobé bankovní úvěry	116		
B.IV.3.	Krátkodobé finanční výpomoci	117		
C.I.	Časové rozlišení	118	1 146	1 755
C.I.1.	Výdaje příštích období	119	1 141	1 747
C.I.2.	Výnosy příštích období	120	5	8
	Kontrolní číslo	999	209 024	236 714

Sestaveno dne: 25. 03. 2013	Podpisový záznam statutárního orgánu účetní jednotky nebo podpisový záznam fyzické osoby, která je účetní jednotkou 
Právní forma účetní jednotky s . . .	Předmět podnikání zdravotní péče



V Ý K A Z Z I S K U A Z T R Á T Y
druhové členění
v plném rozsahu
za období od 1.1.2012 do 31.12.2012
(v celých tisících Kč)

Název a sídlo úč. jednotky

Městská nemocnice a.s.
Vrchlického 1504
544 01 Dvůr Králové

IČ
25262238

Označ <i>a</i>	TEXT <i>b</i>	Číslo řádku <i>c</i>	Skutečnost v účetním období	
			sledovaném <i>1</i>	minulém <i>2</i>
I.	Tržby za prodej zboží	01		
A.	Náklady vynaložené na prodané zboží	02		
+	Obchodní marže	03		
II.	Výkony	04	116 764	118 358
II.1.	Tržby za prodej vlastních výrobků a služeb	05	116 764	118 358
II.2.	Změna stavu zásob vlastní činnosti	06		
II.3.	Aktivace	07		
B.	Výkonová spotřeba	08	53 880	46 844
B.1.	Spotřeba materiálu a energie	09	26 593	26 815
B.2.	Služby	10	27 287	20 028
+	Přidaná hodnota	11	62 884	71 514
C.	Osobní náklady	12	82 455	81 104
C.1.	Mzdové náklady	13	60 690	59 622
C.2.	Odměny členům orgánů společnosti a družstva	14	197	163
C.3.	Náklady na sociální zabezpečení a zdravotní pojištění	15	20 301	20 094
C.4.	Sociální náklady	16	1 267	1 224
D.	Daně a poplatky	17	46	33
E.	Odpisy dlouhodobého nehmotného a hmotného majetku	18	1 574	1 913
III.	Tržby z prodeje dlouhodobého majetku a materiálu	19	1	2
III.1.	Tržby z prodeje dlouhodobého majetku	20		
III.2.	Tržby z prodeje materiálu	21	1	2
F.	Zůstatková cena prodaného dlouhodobého majetku a materiálu	22	2	2
F.1.	Zůstatková cena prodaného dlouhodobého majetku	23		
F.2.	Prodaný materiál	24	2	2
G.	Změna stavu rezerv a opr. pol. v provozní obl. a komplex. nákl. příšt. období	25	-6 603	3 354
IV.	Ostatní provozní výnosy	26	15 048	17 598
H.	Ostatní provozní náklady	27	3 154	2 724
V.	Převod provozních výnosů	28		
I.	Převod provozních nákladů	29		
*	Provozní výsledek hospodaření	30	-2 695	-15



Označ a	TEXT b	Číslo řádku c	Skutečnost v účetním období	
			sledovaném 1	minulém 2
VI.	Tržby z prodeje cenných papírů a podílů	31		
J.	Prodané cenné papíry a podíly	32		
VII.	Výnosy z dlouhodobého finančního majetku	33		
VII.1.	Výnosy z podílů v ovládaných a řízených os. a v úč. jedn. pod podst. vlivem	34		
VII.2.	Výnosy z ostatních dlouhodobých cenných papírů a podílů	35		
VII.3.	Výnosy z ostatního dlouhodobého finančního majetku	36		
VIII.	Výnosy z krátkodobého finančního majetku	37		
K.	Náklady z finančního majetku	38		
IX.	Výnosy z přecenění cenných papírů a derivátů	39		
L.	Náklady z přecenění cenných papírů a derivátů	40		
M.	Změna stavu rezerv a opravných položek ve finanční oblasti	41		
X.	Výnosové úroky	42	174	204
N.	Nákladové úroky	43		
XI.	Ostatní finanční výnosy	44		
O.	Ostatní finanční náklady	45	41	45
XII.	Převod finančních výnosů	46		
P.	Převod finančních nákladů	47		
*	Finanční výsledek hospodaření	48	132	159
Q.	Daň z příjmů za běžnou činnost	49	-466	-46
Q.1.	- splatná	50		10
Q.2.	- odložená	51	-466	-56
**	Výsledek hospodaření za běžnou činnost	52	-2 096	190
XIII.	Mimořádné výnosy	53		
R.	Mimořádné náklady	54		
S.	Daň z příjmů z mimořádné činnosti	55		
S.1.	- splatná	56		
S.2.	- odložená	57		
*	Mimořádný výsledek hospodaření	58		
T.	Převod podílu na výsledku hospodaření společníkům (+/-)	59		
***	Výsledek hospodaření za účetní období	60	-2 096	190
****	Výsledek hospodaření před zdaněním	61	-2 563	144
	Kontrolní číslo	999	572 271	590 577

Sestaveno dne: 25. 03. 2013	Podpisový záznam statutárního orgánu účetní jednotky nebo podpisový záznam fyzické osoby, která je účetní jednotkou
Právní forma účetní jednotky s . s .	Předmět podnikání zábrana péče

Označ <i>a</i>	TEXT <i>b</i>	Číslo řádku <i>c</i>	Skutečnost v účetním období	
			sledovaném <i>1</i>	minulém <i>2</i>

Městská nemocnice, a.s. Vrchlického 1504, 544 01 Dvůr Králové n. L.

PŘÍLOHA K ÚČETNÍ ZÁVĚRCE

(v úplném rozsahu)

OBECNÉ ÚDAJE

1. Popis účetní jednotky

Obchodní jméno: **Městská nemocnice, a. s.**

Sídlo: Dvůr Králové nad Labem, Vrchlického 1504

Právní forma: akciová společnost

Datum vzniku: 1. 1. 1997

Předmět činnosti: poskytování zdravotnické péče na základě § 32 zákona č. 20/66 Sb.

Statutární orgán - představenstvo:

Předseda: *Ing. Miroslav Vávra, CSc.*

Místopředseda : *PharmDr. Jana Třešňáková*

Členové: *Ing. Jiří Jarkovský do 21. 12. 2012*

PhDr. Martin Scháněl, PhD. do 21. 12. 2012

Jana Holanová

Dozorčí rada:

Předseda: Ing. Josef Weyman

Členové: Vladimír Hrádek

MUDr. Jiří Štětina

Mgr. Edita Vaňková

Jiří Gangur

Ing. Jan Semerák

Základní jmění společnosti: 25 135 000 Kč, splaceno 100%

Jediný akcionář: Zdravotnický holding Královéhradeckého kraje a.s. (IČ 25997556)

2. Účetní jednotka nemá v žádné obchodní společnosti či družstvu žádný podíl na základním jmění.

3. Průměrný počet zaměstnanců během účet. období a výše osobních nákladů

Ukazatel	celkem rok 2012	celkem rok 2011
průměrný počet zaměstnanců	190	197
osobní náklady	82 454 998 Kč	81 103 567 Kč
odměny ostatních členů statutárních a dozorčích orgánů	196 572 Kč	163 000 Kč

4. Účetní jednotka neposkytla žádné půjčky, úvěry ani záruky.

INFORMACE O POUŽITÝCH ÚČETNÍCH METODÁCH, OBECNÝCH ÚČETNÍCH ZÁSADÁCH A ZPŮSOBECH OCEŇOVÁNÍ

1. Účetnictví účetní jednotky

- Řídí se příslušnými ustanoveními zákona č. 563/91 Sb., o účetnictví ve znění pozdějších změn a doplňků) a vyhláškou 500/2002 Sb.
- Při oceňování majetku a závazků a při účtování o výsledku hospodaření bere účetní jednotka za základ:
 - Veškeré náklady a výnosy, které se vztahují k účetnímu období bez ohledu na datum jejich placení.
 - Rizika, ztráty a znehodnocení, které se týkají majetku a závazků a jsou účetní jednotce známy ke dni sestavení účetní závěrky.

(2.1) Způsob ocenění

a) Zásoby

- používána metoda "A"

Oceňování zásob:

Pořizovacími cenami - zásoby nakoupené. Do ceny nakoupeného materiálu jsou započteny náklady, související s jeho pořízením (např. poštovné, balné).

Cenou obvyklou:

- pořízené bezplatně,
- nalezené (inventarizační přebytky),
- Zásoby v rámci jednoho syntetického účtu jsou vedeny na skladě v ocenění aritmetickým průměrem.
- Při inventarizaci (při uzavírání účetních knih) se zjišťuje též užitná hodnota zásob (viz § 26 odst. 1 zákona č. 563/91 Sb., o účetnictví), která se porovnává s oceněním zásob v účetnictví. Zjistí-li se skryté přírůstky hodnoty, nezaúčtovávají se. Zjistí-li se skryté úbytky hodnoty, analyzují se a pokud není snížení hodnoty definitivní, vytvoří se opravná položka (úč. sk. 19). Při definitivním snížení hodnoty se účtuje na vrub účtu „549 - Manka a škody“.
- Nevyfakturované dodávky se ocení podle uzavřené smlouvy, popř. odhadem.

b) Nehmotný a hmotný investiční majetek

Pořizovací cenou

- Nehmotný a hmotný investiční majetek nakoupený.

Reprodukční pořizovací cenou

- Nehmotný a hmotný investiční majetek nabytý darováním,
- Nehmotný a hmotný investiční majetek nově zjištěný a v účetnictví dosud nezachycený (př. inventarizační přebytek)
- Nehmotný investiční majetek vytvořený vlastní činností, pokud je reprodukční pořizovací cena nižší než vlastní náklady
- Hmotný investiční majetek bezúplatně nabytý na základě smlouvy o koupi najaté věci (finanční leasing)
- Vklad nehmotného nebo hmotného investičního majetku, s výjimkou případů, kdy vklad je oceněn podle společenské smlouvy nebo zakladatelské listiny jinak.

Definice některých pojmů:

* Pořizovací cena = cena, za kterou byl majetek pořízen a náklady s jeho pořízením související. *
Reprodukční pořizovací cena = cena, za kterou by byl majetek pořízen v době, kdy se o něm účtuje. *
Cena pořízení = cena, za kterou byl majetek pořízen bez nákladů s jeho pořízením souvisejících.

2.2 Způsob stanovení reprodukční pořizovací ceny

Reprodukční pořizovací cena odpovídá kvalifikovanému ocenění příslušného majetku v daném čase.

2.3 Druhy vedlejších pořizovacích nákladů

Do pořizovací ceny zásob se zahrnují:

- přeprava
- provize
- clo
- pojistné
- poštovné a balné

2.4 Způsob stanovení opravných položek k majetku

Opravné položky vytvářené na vrub nákladů, které se nezapočítávají do základu pro výpočet daně z příjmů:

- v roce 2012 nebyly tvořeny ani o nich účtováno, nebyl zjištěn případ nižší hodnoty majetku, než je ocenění v účetnictví

2.5 Způsob sestavení odpisových plánů pro investiční majetek a použité odpisové metody při stanovení účetních odpisů

Investiční majetek odpisovaný je odpisován rovnoměrně podle následující tabulky:

Odpisová skupina	Doba odpisování v letech	Roční odpisová sazba v %
1, 1A	5	20,00
2	10	10,00
3	20	5,00
4	40	2,50
5	80	1,25

- O nakoupeném drobném nehmotném invest. majetku se v účetní jednotce účtuje na účtu 518 a zaevidováním prostřednictvím 780 000/799 800

- O nakoupeném drobném hmotném investičním majetku se v účetní jednotce účtuje na 50120100, 50120200 (zdravotnické přístroje a nástroje) a 50121100, 50121200 (ostatní DDHM), se zaevidováním prostřednictvím účtů 770 000/799 770.

2.7 Způsob uplatněný při přepočtu údajů v cizích měnách na českou měnu

Pro přepočet majetku a závazků vyjádřených v cizí měně na českou měnu je používán tento kurz:

Přepočet ke dni uskutečnění účetního případu - denní kurz (platný v den uskutečnění účetního případu)

= *Směnný kurz devizového trhu vyhlášený Českou národní bankou*

Den uskutečnění účetního případu pro účely výpočtu kurzových rozdílů:

- den vystavení faktury (nebo obdobného dokladu) účetní jednotkou, uvedený na faktuře a den provedení úhrady, podle výpisu z účtu z banky
- den přijetí faktury (nebo obdobného dokladu) účetní jednotkou a den provedení úhrady podle výpisu z účtu z banky
- den příjmu nebo vydání hotovosti podle pokladního dokladu,
- den provedení finanční operace (vklad nebo výběr z bankovního účtu, čerpání nebo splacení bankovního úvěru) podle výpisu z účtu z banky
- den poskytnutí zálohy a den jejího vyúčtování, popř. vrácení
- den vyhotovení účetního dokladu, popř. den uskutečnění účetního případu, není-li shodný se dnem vyhotovení účetního dokladu, v ostatních případech.

Přepočet ke dni sestavení účetní závěrky

Používá se výhradně:

Denní kurz (platný v den, ke kterému se sestavuje účetní závěrka) = *Směnný kurz devizového trhu vyhlášený Českou národní bankou.*

- U pohledávek, u nichž termín splatnosti nastal do konce roku 1994 a je u nich zákonem umožněn procentický odpis, se při uzavírání účetních knih nezjišťují ani neúčtují kurzové rozdíly.

DOPLŇUJÍCÍ INFORMACE K ROZVAZE A VÝKAZU ZISKŮ A ZTRÁT

1. Významné položky pro hodnocení finanční, majetkové a důchodové pozice podniku a pro analýzu výkazů a tyto informace nevyplývají přímo ani nepřímo z rozvahy a výkazu zisků a ztrát

Akciová společnost byla založena 1. 1. 1997. Jediným akcionářem bylo Město Dvůr Králové n. L., které vložilo majetek do a. s. ve výši 50 270 tis. Kč.

V roce 2008 došlo na základě rozhodnutí valné hromady ke snížení základního kapitálu o 25 135 000 Kč. Důvodem byla úhrada ztráty z minulých let a skutečnost, že čistá aktiva nepokrývala základní jmění a rezervní fond.

V roce 2012 vznikl odložený daňový závazek z rozdílu zůstatkových cen DHM ve výši 1 309 787 a daňová pohledávka z titulu vzniklé daňové ztráty ve výši 450 332 Kč, zaúčtovaný rozdíl odložené daně ve výši 466 149 Kč zlepšil hospodářský výsledek za rok 2012.

2. Významné události, ke kterým došlo mezi datem účetní závěrky a datem, ke kterému jsou rozvaha a výkaz zisků a ztrát schváleny k předání mimo účetní jednotku

K výše uvedeným změnám nedošlo.

3. Další významné informace

3.1 Nehmotný a hmotný investiční majetek kromě pohledávek

a) Samostatné movité věci a soubory movitých věcí (úč. 022)

Skupina majetku (úč. 022)	Pořizovací cena k 31.12. (úč. 022)		Oprávkky k 31.12. (úč. 082)	
	2011	2012	2011	2012
Stroje, přístroje a zařízení	38 452	37 575	30 815	30 824
Dopravní prostředky	439	439	339	396
Inventář				
Celkem	38 892	38 014	31 154	31 220

b) Nehmotný investiční majetek

Tato problematika je obsažena v tabulce v bodě 3.1 písm. d).

c) Hmotný investiční majetek pořizovaný formou finančního pronájmu (eviduje se na podrozvahových účtech – v současné době nepořízen).

d) Přehled o přírůstcích a úbytcích investičního majetku

Nehmotný a hmotný investiční majetek a investice:

Majetek (účet)	Stav k 1.1.2012	Přírůstky		Úbytky		Stav k 31.12.2012
		Nákup	Aktiva a ostatní	Prodej	Vyřazené a ostatní	
011	0					0
012	0					0
013	1 139					1 139
014	0					0
018	0					0
019	0					0
Celkem 01	1 139					1 139
021	9 617	331				9 948
022	38 892	508			1 386	38 014
025						
026						
028						
029						
Celkem 02	48 509	839			1386	47 962
031	80					80
032						
Celkem 03	80					80
041						0
042	1 052	2 500			2 432	1 120
Celkem 04	1 052					1 120

Majetek (účet)	Pořizovací cena k 31.12		Oprávk k 31.12.		Zůstatková hodnota k 31.12.	
	2011	2012	2011	2012	2011	2012
011	0	0	0	0	0	0
012	0	0	0	0	0	0
013	1 139	1 139	1 139	1 139	0	0
014	0	0	0	0	0	0
018	0	0	0	0	0	0
019	0	0	0	0	0	0
0Celkem 01	1 139	1 139	1 139	1 139	0	0
021	9 617	9 948	1 739	1 862	7 878	8 086
022	38 892	38 014	31 154	31 220	7 737	6 794
025	0	0	0	0	0	0
026	0	0	0	0	0	0
028	0	0	0	0	0	0
029	0	0	0	0	0	0
Celkem 02	48 509	47 962	32 893	33 082	15 615	14 880
031	80	80				
032	0	0				
Celkem 03	80	80				
041	0	0				
042	1 052	1 120				
Celkem 04	1 052	1 120				

Finanční investice - a. s. nevlastní žádné finanční investice

e) Souhrnná výše majetku neuvedená v rozvaze:

DNIM sledován na účtu 780 a evidován v operativní evidenci	108 588,00 Kč
DHIM sledován na účtu 770 a evidován v operativní evidenci	14 878 026,37 Kč
Pronajatý HIM sledován na účtu 752 a evidován ručně v operativní evidenci	8 414 257,00 Kč
Pronajatý majetek kraje sledován na účtu 762 a v OE	226 763 136,37 Kč
Pozemky KÚ – sledovány na účtu 771 500 a v OE	3 209 427,36 Kč

f) Hmotný majetek, který je zatížen zástavním právem, popř. u nemovitostí věcným břemenem - a.s. nevlastní

g) Přehled o majetku, jehož tržní ocenění je výrazně vyšší než jeho ocenění v účetnictví – žádný takový majetek není.

h) Počet a nominální hodnota investičních majetkových cenných papírů a majetkových účastí v tuzemsku a v zahraničí – nemáme, majetkové účasti v ostatních obchodních společnostech také nemáme.

3.2 Pohledávky

a) Souhrnná výše pohledávek po lhůtě splatnosti - v tis.

Pohledávky po lhůtě splatnosti	2011	2012
Celkem	138	1 587
z toho:		
- do 90 dnů po lhůtě splatnosti	85	1 474
- do 180 dnů "	15	75
- do 365 dnů "	8	8
- nad 1 rok "	30	30
- do 31. 12. 1994 "	0	0

b) Pohledávky k podnikům ve skupině :

Centrální zdravotnická zadavatelská s r. o., Hradec Králové 37 029,94 Kč

Zdravotnický holding Královéhradeckého kraje a.s. 129 546,42 Kč

Královéhradecká lékárna a.s. 16 061,00 Kč

- veškeré pohledávky jsou ve splatnosti

c) Pohledávky kryté podle zástavního práva nebo jištěné jiným způsobem - nemáme

3.3 Vlastní kapitál

a) Popis změn vlastního kapitálu v průběhu účetního období

Vlastní jmění (účet)	Stav k 1. 1. 2012	Zvýšení	Snížení	Stav k 31. 12. 2012
411	25 135			25 135
412				
413	13 787	44		13 831
414				
421	425	10		435
422				
423				
427	87	60	97	50
428				
429	-3 531	120		-3 411
431	190	-2 096	190	- 2 096
Celkem	36 092	-1 862	287	33 944

b) Rozdělení zisku, popř. způsob úhrady ztráty předcházejícího účetního období

Hospodářský výsledek roku 2011 – zisk 190 149,70 Kč byl vypořádán takto: tvorba zákon. rezervního fondu 10 000,-- Kč, přiděl do sociálního fondu 60 000,-- Kč, krytí ztráty minulých let 120 149,70 Kč.

c) Základní kapitál

ca) Akciové společnosti

Akcie (nejsou veřejně obchodovatelné).

Druh akcie	Počet	Nominální hodnota	Nesplacený vklad.	Lhůta splatnosti
r. 1997	5 027	10 000	0	X
r. 2006	50	1 000 000	0	X
	2	100 000	0	X
	7	10 000	0	X
r. 2008	50	500 000	0	X
	2	50 000	0	X
	7	5 000	0	X

3.4 Závazky

a) Souhrnná výše závazků po lhůtě splatnosti

Závazky po lhůtě splatnosti	2011	2012
C e l k e m	0	32
z toho:		
- do 90 dnů po lhůtě splatnosti	0	32
- do 180 dnů "	0	0
- do 365 dnů "	0	0
- nad 1 rok "	0	0

b) Závazky k podnikům ve skupině:

Královéhradecká lékárna, a.s., Hradec Králové	851 234,08 Kč
Zdravotnický holding Královéhradeckého kraje, a.s., Hradec Králové	578 729,08 Kč
Centrální zdravotnická zadavatelská, spol. s r. o.	284 845,64 Kč

- veškeré závazky jsou ve splatnosti

c) Závazky kryté podle zástavního práva - a. s. neeviduje.

d) Závazky nevyúčtované v účetnictví a neuvedené v rozvaze - a. s. nemá

e) Závazky vůči finančnímu úřadu ve splatnosti:

daň z přidané hodnoty za 4. čtvrtletí 2012	489 121,-- Kč
daň z přidané hodnoty – dodatečné daň. přiznání	6 514,-- Kč
silniční daň za prosinec 2012	672,-- Kč
záloha na daň ze závislé činnosti	578 340,-- Kč
srážková daň	4 518,-- Kč
závazek vůči správě sociálního zabezpečení	1 547 164,-- Kč
Závazky vůči zdravotním pojišťovnám ve splatnosti:	
Všeobecná zdravotní pojišťovna	465 182,-- Kč
Vojenská ZP	36 266,-- Kč
Oborová ZP	37 436,-- Kč
Škoda ZP	21 136,-- Kč
ZP MV ČR	85 348,-- Kč
Česká průmyslová ZP	32 933,-- Kč
celkem	678 301,-- Kč

V roce 2012 byly veškeré závazky zaplacený

3.5 Jednotlivé zákonné a ostatní (účetní) rezervy

Společnost v roce 2012 netvořila žádné rezervy.

3.6 Výnosy z běžné činnosti

Druh činnosti	Tuzemsko		Zahraničí	
	2011	2012	2011	2012
poskyt. zdravot.péče	117 373	116 011	0	0
prodej majetku	0	0	0	0
prodej materiálu	0	0	0	0
služby-nájemné, stravování, atd.	732	799	0	0
Úroky	204	174	0	0
zúčt. oprav. položek	0	0	0	0
zúčt. zákon. rezerv	0	0	0	0
Ostatní provozní výnosy	17852	15 050	0	0
Celkem	136 161	132 034	0	0

3.7 Výdaje vynaložené za účetní období na výzkum a vývoj

Společnost nevynakládá žádné náklady na výzkum a vývoj.

Datum vyhotovení: 25. 3. 2013

MĚSTSKÁ NEMOCNICE, a.s.
Dvůr Králové n. L.
Vrchlického 1504

razítko a podpis

statutárního orgánu



Zpráva o vztazích mezi propojenými osobami dle § 66a, odst. 9 Obchodního zákoníku

Tato zpráva byla vypracována na základě povinnosti dle § 66a, odst. 9 obchodního zákoníku. Popisuje vztahy s propojenými osobami, tj. vztahy mezi ovládanou osobou a ovládající osobou a vztahy mezi ovládanou osobou a ostatními osobami ovládanými stejnou ovládající osobou. Vztahy jsou popsány způsobem přihlížejícím k nutnosti vyhovět §17 – 20 obchodního zákoníku, které se týkají obchodního tajemství a z pohledu právní úpravy jsou k § 66 a obchodního zákoníku ve vztahu lex specialis.

**Zpracovatel: Městská nemocnice a.s. se sídlem ve Dvoře Králové n. L., Vrchlického 1504
IČO: 25262238
Zapsaná v obchodním rejstříku vedeném Krajským soudem v Hradci
Králové oddíl B, vložka 1584
jako osoba ovládaná**

Přehled uzavřených smluv a jejich plnění v roce 2012:

s Královéhradeckým krajem:

1. Nájemní smlouva na areál nemocnice uzavřená dne 1. 10. 2010, pronajímatel Královéhradecká kraj., nájemce Městská nemocnice, a.s.
2. Smlouva o závazku veřejné služby a podmínkách poskytnutí vyrovnávací platby
3. Dohoda o technickém zhodnocení

se Zdravotnickým holdingem Královéhradeckého kraje, a.s.

1. Nájem movité věci - skalpel harmonický.
2. Nájem movité věci - videogastroskop a videokolonoskop.
3. Nájem movité věci - lůžka Excelent, noční stolky
4. Nájem movité věci - lůžka Excelent, noční stolky, matrace antidekubitní
5. Nájemní smlouva na monitorovací systém pro interní JIP
6. Smlouva o výpůjčce - propojení RDG pracovišť
7. Smlouva o poskytování služeb mzdového a personálního programu MS NAV WEBCOM
8. Smlouva o poskytování služeb ekonomického informačního systému Feis
9. Smlouva o poskytování služeb LIS
10. Dohoda o narovnání mezi ZHKHK, CZZ a MNDK
11. Smlouva o poskytnutí nadačního příspěvku

S Královéhradeckou lékárnou, a.s.

1. Kupní smlouva o dodávce léčiv a zdravotnických prostředků
2. Smlouva o poskytování finančního bonusu

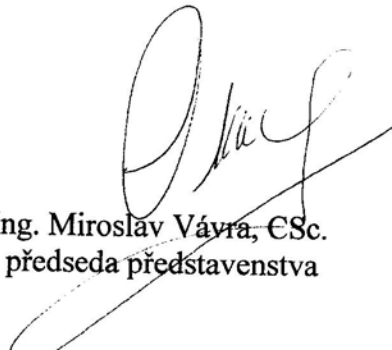
Oblastní nemocnice Trutnov, Oblastní nemocnice Náchod a Oblastní nemocnice Jičín – nákup transfúzních přípravků a krevních derivátů.

Oblastní nemocnice Trutnov – rámcová smlouva o spolupráci – laboratorní vyšetření

Smlouva o poskytování služeb mzdového a personálního programu MS NAV a smlouva o poskytování služeb ekonomického informačního systému FEIS je uzavřena mezi Oblastní

nemocnicí Náchod a Zdravotnickým holdingem Královéhradeckého kraje, a.s. a jednotlivými uživateli – ON Rychnov nad Kněžnou a.s., ON Jičín a.s., ON Trutnov a.s. , SOAL Trutnov a Městskou nemocnicí a.s.

V roce 2012 z uzavřených smluv nevznikla ovládané osobě újma.
Žádná jiná plnění nebyla ovládající osobě poskytnuta.



Ing. Miroslav Vávra, CSc.
předseda představenstva

Ve Dvoře Králové n. L. dne 25. 3. 2013

Záznam z projednání zprávy auditora

Dne 11.4. 2013 byla projednána se statutárním zástupcem ověřované účetní jednotky zpráva auditora o auditu účetní závěrky firmy Městská nemocnice a.s. k datu 31.12.2012.

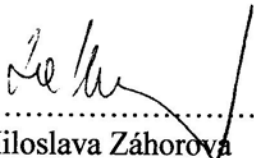
Závěr auditu: výrok bez výhrad

Zástupce účetní jednotky souhlasí se závěry auditu a výrokem auditora k účetní závěrce.

Připomínky k provedenému auditu:

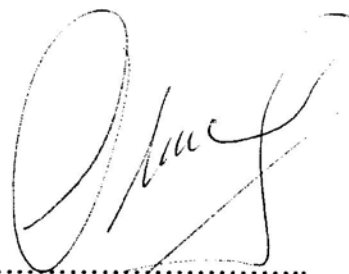
Auditorem byly vráceny všechny originální písemnosti, zapůjčené během provádění auditu.

S obsahem zápisu souhlasí:



Ing. Miloslava Záhorová
Auditea, s.r.o.

Auditea, s. r. o.
Bílá Třemešná 381
Tel. 724 246 126 DIČ: CZ609128



Ing. Miroslav Vávra, CSc.
Městská nemocnice, a.s.

MĚSTSKÁ NEMOCNICE a.s.
Dvůr Králové n. L.
Vrchlického 1504